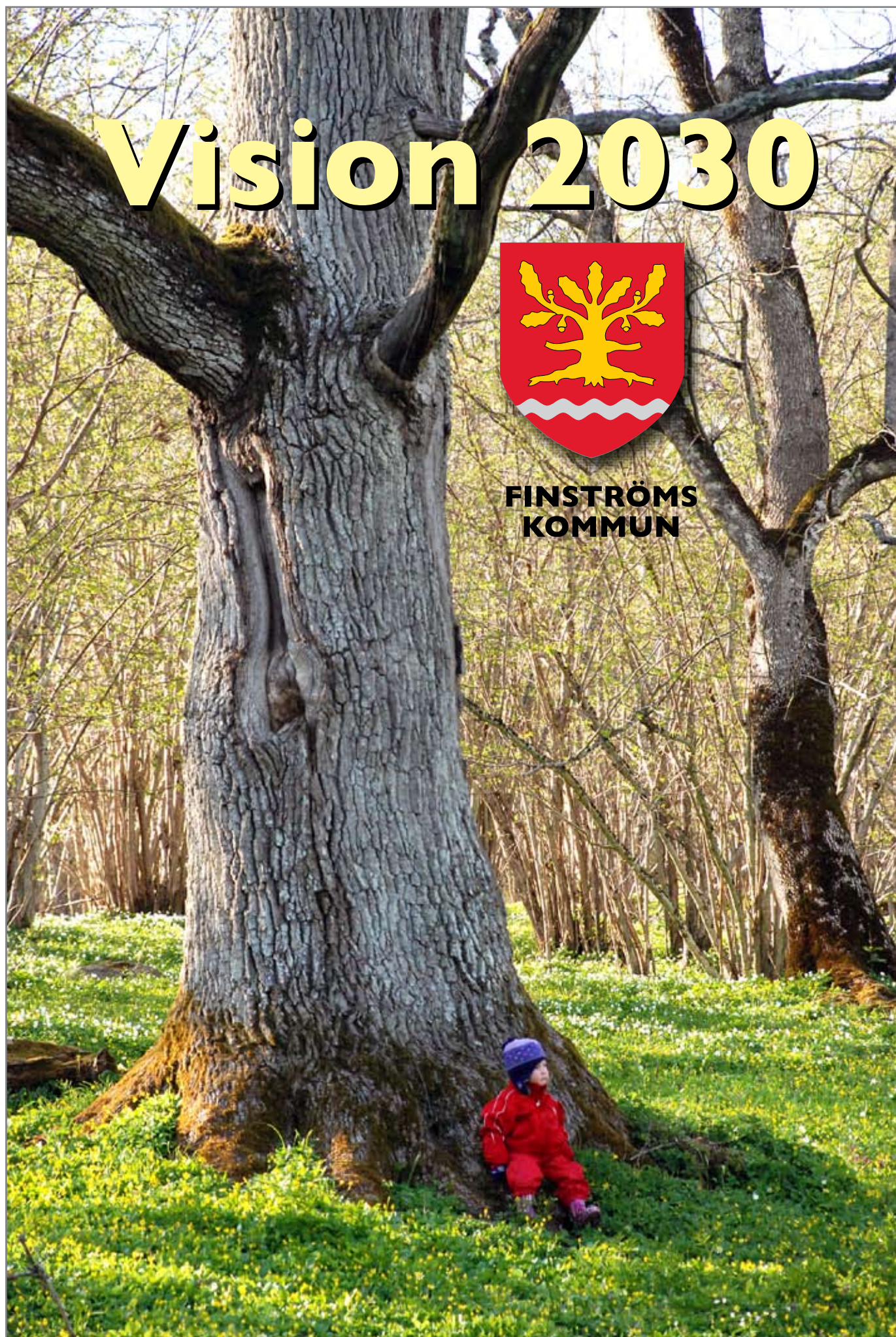


# Vision 2030



**FINSTRÖMS  
KOMMUN**



**Foto: Dan Källroos**

# Innehållsförteckning

|   |    |
|---|----|
| Förord .....  | 3  |
| Finström en attraktiv kommun även i framtiden ..... | 4  |
| Centralorten Godby – en landsbygdstätort .....      | 5  |
| Framtidsvisioner .....                              | 8  |
| Barnomsorg och skola .....                          | 8  |
| Äldreomsorg .....                                   | 8  |
| Socialvård .....                                    | 9  |
| Kultur och fritid .....                             | 9  |
| Boende .....  | 10 |
| Centrum och kollektivtrafik .....                   | 10 |
| Näringsliv .....                                    | 10 |
| Kommunens service idag .....                        | 11 |
| Barnomsorg och skola .....                          | 11 |
| Äldreomsorg .....                                   | 12 |
| Socialvård .....                                    | 14 |
| Kultur och fritid .....                             | 15 |
| Lantbruksnämnden .....                              | 16 |
| Det kommunala räddningsväsendet i Finström .....    | 17 |
| Kommunalteknik och byggnadsinspektion .....         | 18 |
| Näringslivsfrågor .....                             | 19 |
| Kommunens service idag i tabellform .....           | 20 |
| Ekonomi .....                                       | 22 |
| Kommunstrukturen i framtiden .....                  | 24 |



# Förord

Kommunstyrelsen beslöt vid sammanträdet den 3 mars 2010, § 79 att utse en arbetsgrupp med uppgift att utarbeta framtidsscenario i kommunen beträffande befolkning, åldersstruktur, planerade bostadsområden, skatteunderlag och vilka behov av samhällelig service såsom äldreomsorg, skola, daghem det kommer att förutsätta på 5, 10, 15, och 20 års sikt.

Syftet med projektet är också att skapa en vision för Finströms kommun fram till år 2030.

- hur ser framtiden ut för Finström
- vad kännetecknar Finström år 2030
- vilka möjligheter och vilka hotbilder bär framtiden med sig

## **Arbetsgruppens sammansättning:**

Ordförande Regina Lindblom, kommunstyrelseledamot

Thomas Mattsson, kommunfullmäktigeledamot

Boel Josefsson, ekonomichef

Inger Rosenberg-Mattsson, skoldirektör

Arbetsgruppen har sammanträtt regelbundet alltsedan mars 2010. Gruppen har haft rätt att kalla sakkunniga till sammanträden.

Gruppen har då det gäller förslag till planering av framtida Godby centrum anlitat sakkunniga Ursula Koponen från Områdesarkitektkontoret och arkitekt Tiina Holmberg.

Dokumentet Vision 2030 beskriver inledningsvis under rubriken ”Visioner” både kort- och långsiktiga mål och visioner för Finströms kommun.

Därefter beskrivs mera ingående kommunens verksamhetsområden under rubrikerna, verksamhetsområde, nulägesbeskrivning och framtidsbehov. Avslutningsvis beskrivs kommunen ekonomi och olika alternativ för kommunstrukturen i framtiden.

Finström den 27 januari 2011

Regina Lindblom, ordf.

Thomas Mattsson

Boel Josefsson

Inger Rosenberg-Mattsson



# Finström – en attraktiv kommun även i framtiden

**Finström är en bra plats att bo på. Läget centralt på Åland, med tätorten Godby som har väl utbyggd service, gör att det är enkelt att bo här. För många barnfamiljer har kombinationen av vackra platser alldeles i närheten av havsvikar och strövområden och en erkänt god barnomsorg och skola lett till att man gärna vill bo i Finström.**

**Finström är en kommun som allt fler upptäcker och i kommunen är invånarna stolta över sin kommun.**

Finströms kommun innefattar såväl glesbygd som tätort. Genom att verka för en attraktiv kommun som kan erbjuda olika boendeformer, ett bra utbud av serviceformer, en miljöpolitik som innebär hållbar utveckling samt varaktiga lösningar för kollektivtrafiken skapas intresse för inflyttning och stimulerar bygdens invånare. Kommunen medverkar också till att skapa goda förutsättningar för företagverksamhet.

Godby är den största tätorten i Finström. Här finns de dominerande serviceformerna och geografiskt ligger Godby centralt. För att skapa intresse för inflyttning samt uppmuntra boende i Godby skall kommunen se till att:

- Det finns god tillgång på lediga tomter och lägenheter. Detta genom snabb planeringsprocess för privata aktörer och/eller egna satsningar på bostadsområden och hyreslägenheter.
- Försköna Godby centrum. Byns centrala delar har ett stort behov av en ansiktslyftning.

Kommunen har mindre påverkansmöjlighet på hur boendet utanför Godby utvecklas, eftersom det är privata markägare som avgör om det frigörs tomtmark för nya byggnader. Dessutom finns det i stort sett ingen byggnads- och markplanering i dessa områden. De flesta människor som bosätter sig utanför tätorten prioriterar möjligheten att bo enskilt eller i mindre bykärnor med tätorten Godby på maximalt 15-20 minuters köravstånd med bil.

Det är lätt att påverka viktiga beslut i kommunen, kommunledningen och de förtroendevalda är lyhörda och snabba. Från den kommunala förvaltningen gör vi bl.a. följande för att göra det attraktivt för de boende:

- fortsatt god standard på den grundläggande kommunala basservicen skola, barn- och äldreomsorg. I dag erbjuder kommunen hög klass på basservicen.
- barnomsorgen bör fortsättningsvis vara spridd utöver kommunen, eftersom det är viktigt att man har ”nära” att hämta och lämna sina barn.
- se till att kvaliteten på utbildningen i skolorna är god
- erbjuda alternativa boendeformer för äldre
- medverka till att bibehålla ÅHS:s verksamhet i kommunen



- beakta miljön vid tekniska installationer, hållbara och miljövänliga lösningar
- behålla bra standard på vägar, VA-service, snöröjning, etc. genom god planering och kontinuerligt underhåll
- medverka till att skapa goda förutsättningar för företagare inom kommunen
- fortsatt god service och tillgänglighet i kommunens bibliotek
- bidra till att skapa möjligheter för ungdomarna att delta i olika fritidsverksamheter inom kommunen. T.ex. införa taxitransport till och från fritidsaktiviteter som fanns på 70- och 80-talet
- ungdomsgården borde i framtid bjuda på en utvidgad verksamhet. Utbudet av fritidsaktiviteter för barn och ungdomar utvecklas och förändras efter efterfrågan, möjlighet till samarbete med föreningar och andra kommuner samt tillgång till lokaler och ledare.

# Centralorten Godby – en landsbygdstört

**Godby är idag en centralort på Norra Åland.  
Godby har en central roll för befolkningen på  
Norra Åland både som handelsområde och häl-  
so- och sjukvårdsområde.**

**Genom dess centrala placering mitt på Åland  
besöker även en hel del turister Godby.**

Delgeneralplanen för Godby fastställdes efter många år den 15 juni 2010. Genom denna generalplan finns det nu planlagt vilka typer av byggnationer som tillåts på de olika områdena samt nya möjligheter till användning av tomter. Det finns ett antal nya bostadsområden som är under planering och som innebär ny inflyttning till kommunen.

## Handlingsplan

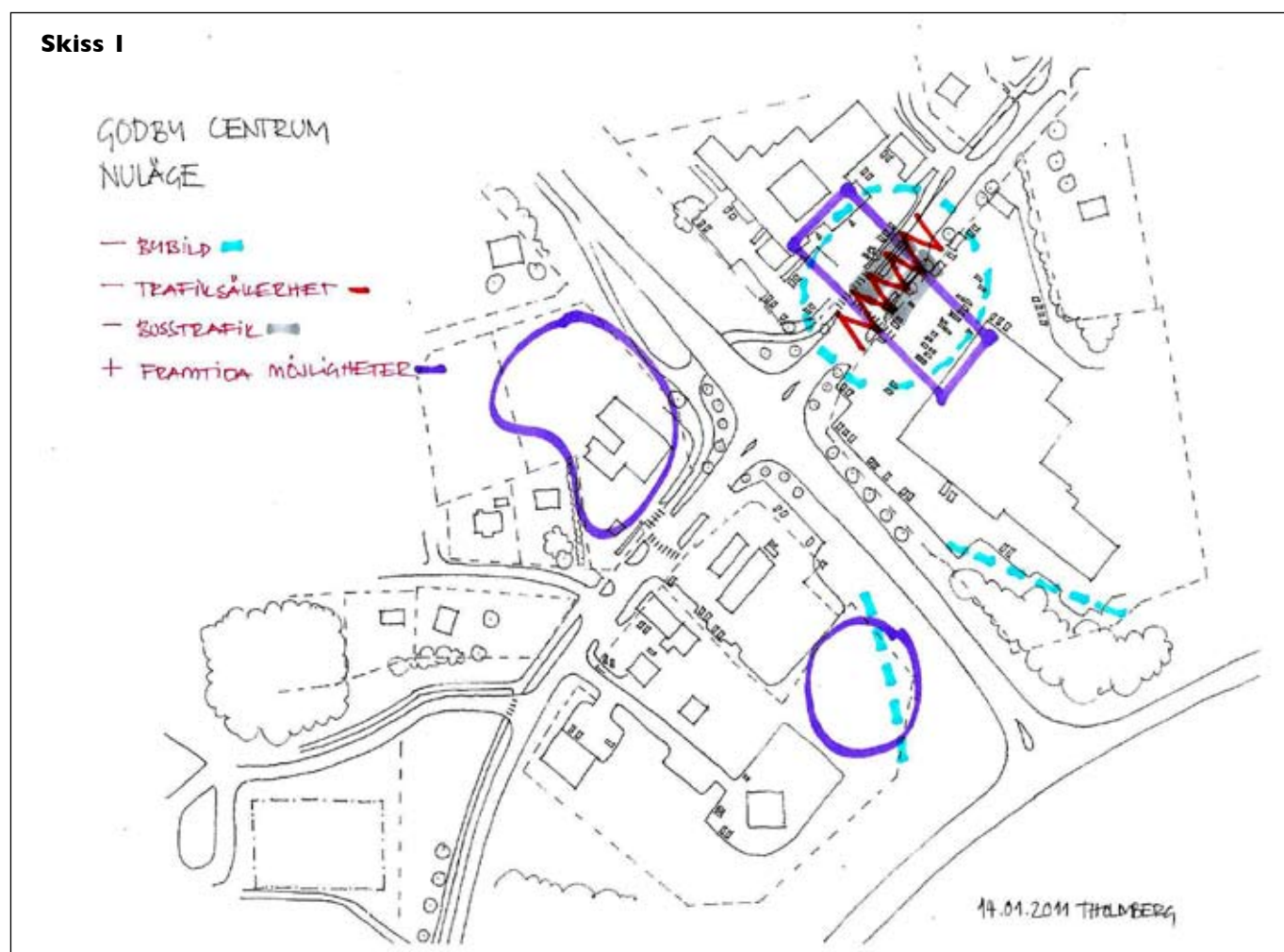
För att göra Godby intressant som boningsort både för nyinflyttade och för redan bosatta invånare samt etableringsort för

företagare rekommenderas att kommunen tillsammans med företagare i Godby tar fram en handlingsplan som redogör för hur man kan omvandla dagens fysiskt mindre attraktiva centrum till ett attraktivt och intressant område.

En attraktiv centralort skapar tillväxt och förutsättningar för satsningar inom hela kommunen. Godby är dock inte en storstad och man bör därför sträva efter att behålla Godby som landsbygdstört vid planeringen.





Arbetsgruppen har tagit fram två skisser över Godby centrum med förslag till förändringar för att dels försköna bybilden men också för att göra trafiksäkerheten och busstrafiken bättre.

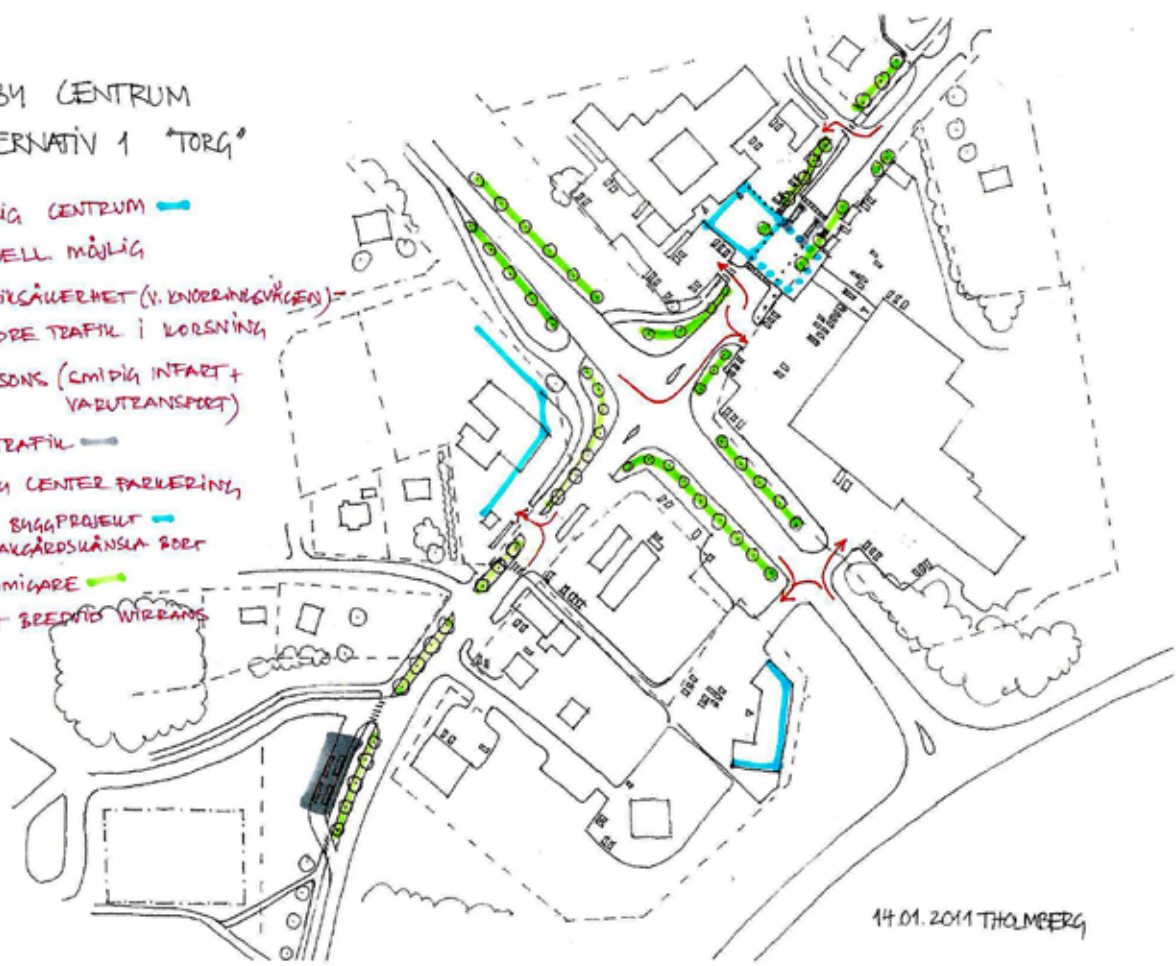
Skisserna ska ses som ett diskussionsunderlag för det fortsatta arbetet.



**Skiss 2**

GÖDBY CENTRUM  
ALTERNATIV 1 "TORG"

- + TIDLIG CENTRUM 
- + RONDELL MÖJLIG
- + TRAFIKSÄKERHET (V. KNORRINGSVÄGEN) =
- + MINDRE TRAFIK I KORSNING
- + MATSÖNS (SMIDIG INFART + VÄRUTRANSPORT)
- + BUSSTRAFIK 
- GÖDBY CENTER PARKERING
- + NYA BYGGPROJEKT  → BAKGÅRDSKÄNSLA BORT
- + LUMMIGARE 
- + TOMT BREDVID WIRRENS



14.01.2011 THOLMBERG

**Skiss 3**

GÖDBY CENTRUM  
ALTERNATIV 1 "TORG"

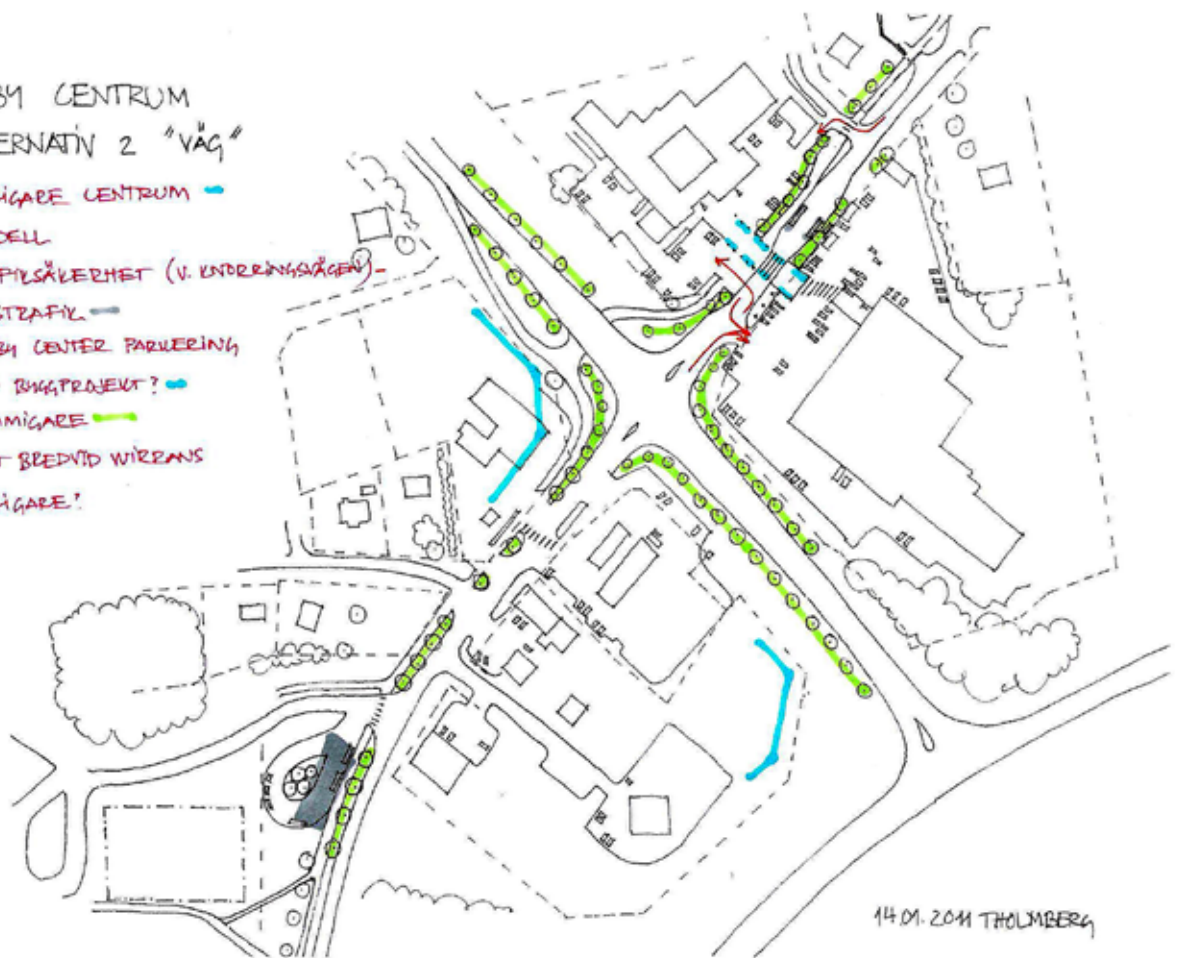


14.01.2011 THOLMBERG

Skiss 4

GODBY CENTRUM  
ALTERNATIV 2 "VÄG"

- 70 TIDLIGARE CENTRUM -
- RONDELL
- + TRAFIKSÄKERHET (V. UNDERINGSÄGEN) -
- + BUSSTRAFIK -
- GODBY CENTER PARKERING
- + NYA BYGGPROJEKT? -
- + LUMMIGARE -
- 70 TOMT BREDVID WIRRANS
- + BILLIGARE?



Godby 1983.

(Foto: Ann-Britt Eriksson)



Godby 2010.



# Framtidsvisioner

**Arbetsgruppens uppgift är att sja om kommunens framtid på 5, 10, 15 och 20 års sikt. Den allmänna utvecklingen av kommunal service har hittills varit att mer ansvar läggs på kommunerna.**

Kommunen har idag självbestämmanderätt över många områden men styrs till mångt och mycket av lagar och förordningar vad gäller kommuninvånarnas rätt till olika service. Arbetsgruppen försöker i detta avsnitt lägga fram en vision om hur framtiden kan se ut för kommunen.

I nästa avsnitt presenteras hur kommunens service ser ut idag och framtidsbehovet som finns nu.



## Barnomsorg och skola

**Detta vill vi uppnå**

Finström har en mycket god barnomsorg och grundskola i de tre daghemmen och i Källbo skola.

I barnomsorgens och skolans arbetsplaner prioriteras alla barns behov av goda och konkurrenskraftiga baskunskaper särskilt i kärnämnen matematik, svenska och engelska.

Målsättningen är en bred kompetens med sociala och kulturella färdigheter. Sambandet mellan kost, motion, livsstil och hälsa betonas. Med den insikten är det lättare för ungdomarna att längre fram välja bort alkohol och andra droger.

Detta klarar vi av genom att rekrytera de bästa medarbetarna, ge dem goda anställningsvillkor med adekvat fortbildning.

**Detta gör vi för att uppnå målen**

Kommunala befolkningsscenarier visar i fyra framtidsscenarioer att åldersgruppen 7-15 år kommer att öka.

Kommunen behöver oavsett scenario ha beredskap för utökad antal platser både inom barnomsorgen och skola. Med tanke på att det för närvarande inte finns lediga barnomsorgsplatser krävs i första hand en konkret plan för att utöka antal platser inom barnomsorgen. En noggrann kartläggning görs där flera alternativ utreds.

För att säkerställa invånarnas behov av barnomsorg i närmiljön utvecklas kommunens tre daghem. Exempelvis kan flere avdelningar inrymmas i de gamla skollokaler i anslutning

till Pålsböle daghem, tillbyggnad av Godby nya daghem samt renovering och tillbyggnad av Emkarby daghem.

För Källbo skolas del behövs en långsiktig planering för en tillbyggnad av skolan som bör ske 2013-2014.

**Investeringsbehov i prioritetsordning**

1. Renovering av Emkarby daghem
2. Utökad antal platser inom barnomsorgen
3. Tillbyggnad av Källbo skola

För att betona vikten av välmåendet bland barn och ungdomar har kommunen årligen återkommande projekt som belyser kostens och motionens betydelse. Bespisningspersonalen ges adekvat utbildning och uppmuntras till att samverka med skol- och daghemspersonal, särskilt då det handlar om välmående och miljötänkande.

## Äldreomsorg

**Detta vill vi uppnå**

Finström behöver en god äldreomsorg med en ökad tillgänglighet som kommuninvånarna uppfattar som god.

För kommunens äldre skall det finnas attraktiva alternativ för boende i form av omsorgsboende, serviceboende och eget boende. Personalen vinnlägger sig om att kunderna skall vara nöjda med bemötandet. För att kommunens äldre skall ha en så god livskvalité så långt upp i åren som möjligt betonas, på samma sätt som inom skola och barnomsorg, sambandet mellan kost, motion, livsstil och hälsa.

Kommunen verkar i nära samarbete med frivilligorganisationer som exempelvis Folkhälsan.

**Detta gör vi för att uppnå målen**

I kommunen finns en äldreomsorgsgrupp som arbetar med att ta fram en plan för kommunens äldreomsorg. Vi har gjort en sammanfattning av deras arbete som utförts hittills.

Antalet klienter inom äldreomsorgen kommer att öka inom Finströms kommun. Därför kommer det att behövas mer resurser för att kunna bevilja hemservice till det ordinarie boendet i kommunen.

Enligt de kvalitetsrekommendationer som finns för personaldimensionering för dygnet runt-vård har Finströms kommun tillräckliga resurser för att bemöta de klienter som finns i Linneagården och Rosengård idag. Samtliga boendeplatser (utom en pensionärlägenhet i Linneagården) är tillsatt och det vårdas två personer på överplats i Rosengård, och båda periodrummen är tillsatta med permanenta boende.

Personalresurserna behöver öka successivt för att långsiktigt ha tyngdpunkten inom vårdinsatser i det ordinarie hemmet, d.v.s. de flesta klienterna inom hemservicen, stödtjänsterna och hemsjukvården.

För att kunna bemöta behovet av boendeplatser inom äldreomsorgen behöver kommunen fler omsorgsboendeplatser (effektiverat servicehusboende). Det är viktigt att antalet platser





möjliggör att bevilja boende på rätt nivå, d.v.s. att kommunen inte ska övervårda sina kommuninvånare så att det då ett vårdbehov uppstår beviljas en boendeplats inom institutionsvården istället för i omsorgsboende. Finströms kommun nyttjar samtliga 12 institutionsplatser vid De Gamlas Hem och har under en längre tid även lånat platser av andra kommuner. Befolkningsprognoserna påvisar en ökande andel äldre vilket leder till att fler blir i behov av vård.

Det är också nödvändigt med fler boendeplatser på omsorgsboendenivå eftersom beläggningen vid De Gamlas Hem totalt sett är så hög att det inte finns tillgå så många platser att personer med behov av omsorgsboende skulle kunna övervårdas på institutionsvård.

De platser som finns inom institutionsvården är tillräckliga om det finns en utvecklad hemservice och omsorgsboendeplatser i tillräcklig utsträckning.

För att utveckla hemservicen och bevilja vård i tillbyggda omsorgsboendeplatser behövs successivt mer personal. Även om boendeplatserna ökar är det viktigt att även omfattningen av hemservice ut till de ordinarie hemmen ökar och att personer med ett vårdbehov beviljas vårdinsatser på rätt vårdnivå.

Arbetsgruppen för Vision 2030 vill dock peka på möjligheten att bygga lägenheter för seniorboende vid Godbycenter och/eller gamla daghemstomten invid Rosengård. Kommunen kunde ensam eller i samarbete med privata aktörer bygga både mindre och större lägenheter. Helst borde man kunna erbjuda både billiga och lite mer exklusiva lägenheter. Godby centrum har en god potential i och med sitt serviceutbud.

## Socialvård

### Detta vill vi uppnå

Socialvården som omfattar bl.a. barnskydd, specialomsorg, missbrukarvård och handikappservice skall upplevas som rättssäker och likvärdig i hela landskapet.

### Detta gör vi för att uppnå målen

Kommunala Socialvården omfattar idag ett brett serviceutbud som till stor del är lagstadgad. Här finns två problem som kommunen måste ta hänsyn till. Först och främst se till att man uppfyller de lagar och förordningar som gäller idag så att man ger en god service till de som berörs. Kommunen har viss valmöjlighet att ge bättre service än vad lagen säger eller att hålla sig till den grundläggande lagstadgade servicen.

Det andra problemet är att lagstiftningen ändras i förhållande till vad politikerna har för målsättning både på Åland och i riket. Detta är dock svårt att förbereda sig på i förväg. I och med de lagändringar som gjorts nyligen gällande bl.a. handikappservicen måste kommunen anpassa sig till den nya lagstiftningen. Hur mycket kommunen påverkas och hur stora kostnaderna är vet vi inte idag men det kommer troligtvis att visa sig inom det närmaste året.

För en liten kommun som Finström är det svårt att upprätthålla den breda kompetens som behövs för små och utsatta grupper. För att säkerställa den enskilda individens behov och rättigheter bör kommunen sträva till att landskapet övertar dessa resurskrävande områden.



## Kultur och fritid

### Detta vill vi uppnå

I Finström har vi ett kulturarv värt att bevara och utveckla. Starka traditioner blandade med nytänkande och entreprenöranda har format vår kommun. Kommunen kommer målmedvetet att satsa på kultur- och fritidsverksamheten i framtiden.

### Detta gör vi för att uppnå målen

Finströms kommun har idag ett stort fint bibliotek i Godby. Lokalerna är ändamålsenliga och fina och här finns potential att utveckla biblioteket.

Kommunen har ett relativt sett stort utbud och skulle säkert kunna erbjuda mer om det finns ekonomiska resurser. Här börjar dock lokaler och anläggningar som t.ex. Breidablick och idrottsanläggningarna i Markusböle vara i stort behov av upprustning. Breidablick är en symbolisk byggnad för Finström, som tyvärr börjar bli i behov av renovering. En stor del av lokalen används mycket sällan. Därför bör man sträva efter att göra byggnaden mångsidigare. T.ex. så kunde festsalen an-



passas så att den kan nyttjas i flera sammanhang och speciellt under vardagskvällarna. En handlingsplan bör tas fram i samarbete med tekniska nämnden och kultur och fritidsnämnden inom kort för att kartlägga vad som bör göras med kommunens fritidsanläggningar.

I närheten av Ålands Idrottscenter finns idag en kortare uppläst motionsbana. Den här motionsbanan behöver förlängas. Motionsbanan intill Breidablick fungerar också som skidbana vintertid vilket uppskattas av kommuninvånarna. För de som nyttjar banorna är det viktigt att underhållet av banorna sköts kontinuerligt och av sakkunniga.

Att utveckla samarbetet med de frivilligorganisationer som är verksamma i kommunen kunde vara ett sätt att jobba för en samhällsutveckling som främjar hälsa och livskvalitet.

Ungdomsgården i Godby blir allt populärare. Just nu är ungdomsgården inhyst i Godby gamla daghem vilket innebär en osäkerhet i framtiden. Att få en permanent lokal för ungdomarna att vistas i ett par kvällar i veckan är ett måste.



## Boende

### Detta vill vi uppnå

I Finström erbjuder vi attraktiva boenden för människor i alla åldrar. Det skall vara möjligt att göra hela boenderesan där varje ålder har sitt behov av boende. Kommunen samverkar med privata aktörer så att behovet av bostäder tillmötesgår. I all planering beaktas miljön så att också våra barn skall ha möjlighet till strandnära boende invid kommunens havsvikar. Kombinationen av underbar natur och kvalitativt goda boendeformer bidrar till särdeles vackert boende med en hög servicenivå in på hemknuten.

### Detta gör vi för att uppnå målen

Vi tar fram långsiktiga planer som tydligt visar var man får bygga och vad som finns tillgängligt. Vi samverkar med privata aktörer. Vatten- och avloppsutbyggnaden planeras så att den ger utrymme för en hållbar utveckling och tillväxt.

För kommunens egna fastigheter uppdateras hela tiden en plan för nybyggnadsbehov, underhåll och avyttrande av fastigheter som inte är ändamålsenliga. Kommunala markområden som inte kräver underhåll bibehålls inför kommande behov som exempelvis markbyten eller behov av rekreationsområden.



## Centrum och kollektivtrafik

### Detta vill vi uppnå

Kommunens centrum i Godby präglas av aktivitet och nytänkande. Här finns en mångfald av butiker, boenden och aktiviteter som gör Godby attraktivt. Här finns mötesplatser för alla och en naturlig tätort för befolkningen på hela norra Åland. Det är bekvämt att ta sig till och från Godby, för pendling och arbets- och skolresor till Mariehamn har kommunen en tätort till rimligt pris. Till kommunens övriga områden finns en utbyggd matartarfik. Tillgängligheten till en busstation är god med en kombination av både kund- och pendlarparkeringar.

### Detta gör vi för att uppnå målen

Vi ser till att bostäder byggs i centrum som tillgodoser behoven för olika målgrupper, inte minst för äldre som vill ha ett bekvämt boende när egnahemshuset sålts. Vi skapar allianser mellan fastighetsägare, köpmän, kommunen och andra förmedlare av service. Vi tar fram en tydlig strategi för Godby centrum utveckling, hela området skall präglas av långsiktig hållbarhet.

Konkret skapas ett torg för försäljning av lokalproducerade varor, där också marknader kan ordnas. Centrumområdet förskönas med grönområden och en ”julgata”.

Kommunen verkar för att pendlingstrafiken mellan Godby och Mariehamn skall vara avgiftsfri.

## Näringsliv

### Detta vill vi uppnå

I Finström skapas möjligheter för kreativ företagsverksamhet, där kommunen agerar som katalysator för en dynamisk utveckling. Kommunen arbetar för att besöksnäringen och turismen utvecklas.

### Detta gör vi för att uppnå målen

Vi skapar arenor för att utveckla näringslivet. Ett näringslivsteam tillsätts med representanter för både kommunen och näringslivet. Teamets uppgift är att stödja, förmedla och inspirera företagare i kommunen samt att idka uppsökande verksamhet för att väcka intresse för etablering inom kommunen.

# Kommunens service idag

**Arbetsgruppen går här igenom hur kommunens service fungerar idag och tar även med det framtidsbehov som finns redan nu.**



## Barnomsorg och skola

### Verksamhetsområde

Kommunens ansvar är att tillgodose invånarnas behov av god barnomsorg och grundläggande utbildning i enlighet med gällande lagstiftning. Både barnomsorg och utbildning utgör en central roll i kommunens utveckling vilket kräver att verksamheterna samverkar och kompletterar varandra. Kommunens målsättning är att ha beredskap för att ta emot fler barn inom barnomsorgen och fler elever till grundskolan.

### Nulägesbeskrivning

Kommunen har i nuläget tre daghem, i Emkarby, Godby och Pålsböle och en skola i Godby, Källbo skola för årskurserna 1-6. Godby daghem och Källbo skola är nybyggda och välutrustade, även Pålsböle daghem är i gott skick medan Emkarby daghem är i behov av en grundrenovering.

För närvarande räcker platsantalet inom barnomsorgen knappt till och skolan har en kapacitet för drygt 200 elever vilket motsvarar nuvarande elevunderlag. Det nya dagiset i Godby som inledde sin verksamhet årsskiftet 2009/2010 har inom en snar framtid behov av den femte avdelningen som fanns med i byggnadsplanerna men som ströks p.g.a. ekonomiska orsaker.

Den senaste prognosen från ÅSUB (juni 2010) pekar på att barn- och elevantalet kommer att växa de kommande tio åren.

## Barnomsorg

### Befintliga barnomsorgsplatser

|                 |                       |                   |
|-----------------|-----------------------|-------------------|
| Emkarby daghem  |                       | 21 platser 3-6 år |
| Godby daghem    | 12 platser under 3 år | 63 platser 3-6 år |
| Pålsböle daghem | 16 platser under 3 år | 21 platser 3-6 år |
| Totalt          | 28 platser            | 105 platser       |
| Familjedagvård  | 6 platser 0-6 år      |                   |

Barnomsorgsplatserna nyttjas i dagsläget fullt ut och det är troligt att verksamheten måste utökas med en familjedagvårdare eller med ett gruppfamiljehem inom den närmaste tiden. I första hand är det småbarnsplatser som det råder brist på.

Av totala antalet barn 0-6 år (212) nyttjas 139 platser, d.v.s. 66 % av antalet födda barn under skolåldern. Tas gruppen 0-åringar bort är nyttjandegraden 79 %. Ökar inte inflyttningen och hålls årskullarna mellan 25-35 barn räcker nuvarande platsantal inklusive 6-8 platser i familjedagvård eller gruppfamiljehem.

## Skola

### Gruppstorlekar i grundskolan i Finström 31.12.2010

| Åldersgr. | Antal elever |          |
|-----------|--------------|----------|
| Åk 7-9    | 93           | medel 31 |
| Åk 6      | 32           |          |
| Åk 5      | 33           |          |
| Åk 4      | 28           |          |
| Åk 3      | 28           |          |
| Åk 2      | 29           |          |
| Åk 1      | 27           |          |
| 6 år      | 32           |          |
| 5 år      | 29           |          |
| 4 år      | 34           |          |
| 3 år      | 28           |          |
| 2 år      | 24           |          |
| 1 år      | 36           |          |

Källbo skola kommer att ha god beredskap för att ta emot årskullar mellan i medeltal 30-40 elever. Med antalet bosatta i kommunen är kapaciteten tillräcklig och möjliggör två paralleller per årskurs.

## Elevvårdsarbete

Kommunens elevvård administreras av kommunalförbundet NÄHD. Elevvårdens uppgift är att genom olika kunskap och kompetens ge en bredare bas för barnomsorgens och skolans problemlösande och förebyggande arbete.

Elevvården erbjuder elever, föräldrar och personal inom barnomsorgen och skolan möjlighet till stöd genom att förmedla adekvat hjälp vid olika behov.

Elevvårdspersonalen omfattar tre heltidstjänster; en specialbarntädgårdslärare, en kurator och en psykolog.

Arbetsfältet är geografiskt spritt i de norråländska kommunerna med 8 daghem och 7 skolor. Under en lång tid har det varit svårt att kunna hålla en kontinuitet på psykologtjänsten och distriktet har tidvis haft tjänsten helt obesatt.

Behovet av elevvårdsinsatser tenderar att öka hela tiden, vilket medför att verksamheterna påpekar behovet av en utökning av tjänster inom elevvården.

## Framtidbehov för barnomsorg och skola

I ÅSUB:s publikation Kommunala befolkningsscenarier 2010:2 presenteras fyra framtidsscenarier för befolkningsutvecklingen för hela Åland fram till år 2020.

För Finströms del antas befolkningen i åldersgruppen 7-15 år i de fyra olika scenarierna variera mellan 285 och 326. Höstterminen 2010 uppgår elevantalet till 269.

Kommunen behöver oavsett scenario ha beredskap för utökad antal platser både inom barnomsorgen och skola.

Med tanke på att det för närvarande inte finns lediga barnomsorgsplatser krävs i första hand en konkret plan för att utöka antal platser inom barnomsorgen. En noggrann kartläggning görs där flera alternativ utreds:

Exempelvis kan flere avdelningar inrymmas i de gamla skollokaler i anslutning till Pålsböle daghem, tillbyggnad av Godby nya daghem samt renovering och tillbyggnad av Emkarby daghem.

För Källbo skolas del behövs en långsiktig planering för en tillbyggnad av skolan som bör ske 2013-2014.

### Investeringsbehov i prioriteringsordning

1. Renovering av Emkarby daghem
2. Utökad antal platser inom barnomsorgen
3. Tillbyggnad av Källbo skola

Beträffande elevvårdspersonal behövs en personalutökning, specialbarnträdgårdslärare och kuratorer bör fortsättningsvis vara anställda av distriktet eller kommunen medan skolpsykologer med fördel skulle kunna samordnas antingen gemensamt för de faståländska kommunerna eller överföras till ÅHS.

## Äldreomsorg

### Verksamhetsområde

Inom äldreomsorgen bemöts hjälpbehov med hemservice och stödtjänster, inkl. färdtjänst, hemsjukvård, handikappanpassning av bostäder samt beviljande av boendeplatser såsom pensionärlägenhet, servicehuslägenhet, omsorgsboende, institutionsvårdsplats samt gruppboende. Kommunens skyldighet att ha resurser och ordna hjälp är lagstadgad i ett flertal lagar och förordningar.

Målsättningen inom äldreomsorgen är att kunna ge god vård och omsorg till invånarna och att trygga de äldres förutsättningar att leva ett meningsfullt liv utgående från deras egna resurser.

Kommunen bör uppfylla landskapsregeringens ”Kvalitetsrekommendation tjänster för äldre” som utkom i augusti 2010.

### Nulägesbeskrivning

Hemservice till det egna boendet är den vårdform som bör prioriteras som första åtgärd då ett vårdbehov uppstår. Dels är det önskvärt att så många som möjligt ska kunna bo kvar i det ordinarie boendet även om ett hjälpbehov uppstår. Det är också mest ekonomiskt för kommunen att bevilja hemservice i relation till andra vårdalternativ.

I dag har kommunen väldigt lite hemservice ute på fältet och för att förhindra andra dyrare vårdformer bör kommunen satsa mer på hemservicen. För att kunna utveckla hemservicens omfattning innebär det att det behöver anställas vårdpersonal till hemservicen.



Boendeservice ska beviljas för den som särskilt behöver det enligt lagstiftningen och i praktiken då det inte längre är möjligt att upprätthålla ett hemmaboende med hjälp av de särskilda insatser som kan beviljas för att stöda hemmaboendet. Kommunen kan erbjuda personen boende i Linneagårdens pensionärlägenheter och servicehuslägenhet eller omsorgsboende i Rosengård.

På Rosengård finns 10 omsorgsboenderum, varav 2 är avsedda för periodvård samt 6 servicehuslägenheter. Samtliga rum är idag tillsatta på Rosengård och det finns även lösningar som tillkommit p.g.a. platsbrist.

Utöver det finns det i dag ca 10 personer som skulle vara betjänta av omsorgsboendeplats i Rosengård. Det finns därför ett stort behov av en utbyggnad av Rosengård i dagsläget.

När ett omsorgsboende inte längre räcker till p.g.a. att vårdnivån av olika anledningar har blivit för hög kan institutionsvård beviljas. Det är den mest vårdkrävande hjälpinsatsen inom äldreomsorgen.

Finströms kommun har platser för institutionsvård på De Gamlas Hem. Om personen av medicinska orsaker behöver vårdas inom ÅHS/Gullåsen är det läkarens bedömning som avgör rätten till vård. Gullåsens inriktning mot ett geriatriskt sjukhus innebär att de äldre i högre utsträckning kommer att slussas ut från Gullåsen till kommunernas egna äldreboenden. Finströms kommun har idag 12 platsandelar vid De Gamlas Hem men kommunen lånar även platser från andra kommuner för att bemöta behovet av boendeplatser. Eftersom samtliga platser vid kommunens eget äldreboende i Rosengård är tillsatta leder det i vissa fall till att kommunen måste nyttja fler platser än nödvändigt vid De Gamlas Hem.

Kommunen har även möjlighet att bevilja stöd för närståendevård som ett vårdalternativ.

Finströms kommun beviljar närståendestödet i 3 arvodesnivåer. Den första motsvarar ett vårdbehov som kan bemötas av hemservice, den andra vårdnivån motsvarar en vårdnivå som omfattas av omsorgsboende och den tredje av ett vårdbehov som är på institutionsnivå. Närståendevård är kvalitativt en god vårdform när den fungerar bra i hemmet och är också det vårdalternativ som är mest ekonomiskt fördelaktigt för kommunen.

Finströms kommun hade under våren ca 12 närståendevårdare inom äldreomsorgen.

Det finns olika slag av demenssjukdom och behovet av vård varierar även inom den sjukdomsgruppen.

Finströms kommun har inte något eget särskilt gruppboende för demensvård, men har möjlighet att ta del av de platser som

planeras till De Gamlas Hem, hyra boendeplats i Folkhälsans gruppboende samt har tillgång till den demensvård som finns inom Gullåsens verksamhet. Det är också möjligt att vårda personer med demenssjukdom i omsorgsboendet i Rosengård och att bevilja stöd för närståendevård för personer som kan vårdas i det egna hemmet med en anhörig som närståendevårdare.

Enligt landskapsregeringens ”Kvalitetsrekommendation - tjänster för äldre” från augusti 2010 bör kommunens servicestruktur och samarbetet med hälso- och sjukvården göra det möjligt för minst 90 % av personer 75 år och äldre att bo kvar i ordinarie boende.

Detta innebär att ca 10 % av människor fyllda 75 år skall ha en plats på omsorgsboende eller institutionsvård.

Målet bygger dels på en samhällsekonomisk analys av följderna av den demografiska utvecklingen och hur de utmaningar som följer av denna bör mötas, men också på erfarenheten att de flesta äldre vill bo kvar i sitt ordinarie boende så länge detta är möjligt.

Vid planering av insatser beträffande äldres boende är det alltså detta som bör vara utgångspunkten.

#### Befolkningsprognos i Finströms kommun

| Ålder       | År 2010 | År 2015 | År 2020 |
|-------------|---------|---------|---------|
| 65-74       | 257     | 286     | 310     |
| 75-84       | 131     | 169     | 210     |
| 85+         | 64      | 66      | 71      |
| Totalt 65 - | 452     | 521     | 591     |

Källa: ÅSUB, Statistikcentralens befolkningsprognos år 2009

#### Beräkning - 10 % av befolkningen 75 år och äldre som inte bor hemma

| Ålder       | År 2010 | År 2015 | År 2020 |
|-------------|---------|---------|---------|
| 75-84       | 13,1    | 16,9    | 21      |
| 85+         | 6,4     | 6,6     | 7,1     |
| Totalt 75 - | 19,5    | 23,5    | 28,1    |

Med dagens 10 platser på Rosengård och 12 platser på De Gamlas Hem + 2-3 överplatser använder kommunen ca 24 platser på omsorgsboende och institutionsvård idag. Med en statistisk beräkning att 90 % av befolkningen 75 år och äldre ska kunna bo hemma (se tabell ovan) borde dagens platser räcka till i ca 4-5 år.

En av de grupper som behöver mest vård och omsorg förväntas vara personer med demens.

Man räknar med (enligt landskapsregeringens kvalitetsrekommendation tjänster för äldre från augusti 2010) att medelsvår eller svår demens förekommer hos ca 4 % av befolkningen i åldern 65-74, hos ca 10 % av dem som är 75-84 år och hos ca 35 % av dem som har fyllt 85 år.

#### Beräkning - antal personer med medelsvår eller svår demens i Finströms kommun

| Ålder       | År 2010 | År 2015 | År 2020 |
|-------------|---------|---------|---------|
| 65-74       | 10      | 11      | 12      |
| 75-84       | 13      | 17      | 21      |
| 85+         | 22      | 23      | 25      |
| Totalt 65 - | 46      | 51      | 58      |



En statistisk beräkning utifrån klienter med demens visar på att kommunens olika alternativ för att ta hand om personer med demens inte räcker till idag eller i framtiden. Med en äldre befolkning som ökar så kommer kravet på vårdplatser för denna grupp av klienter också att stiga.

Statistiken kan inte ses som fakta utan ska användas som hjälpande riktlinjer.

För att kunna möta dagens och framtidens behov i Finströms kommun bedömer kommunens egen personal som jobbar med äldreomsorgen att följande åtgärder behövs inom äldreomsorgen:

- För att kunna öka andelen äldre som bor kvar hemma i framtiden måste kommunen satsa mer resurser på hemvård i hemmen, d.v.s. utökad personal till hemserVICEN
- För att bemöta efterfrågan på omsorgsboendeplatser behövs en utökning av antalet platser. Vid platsbrist utnyttjas platser för institutionsvård i onödan.
- Platsandelarna för institutionsvård vid De Gamlas Hem behöver bibehållas även vid en utökning av omsorgsboendeplatserna för att kunna bemöta framtidens behov.

#### Framtidsbehov

Redan idag står Finströms kommun inför det faktum att man måste satsa mer på äldreomsorgen för att kunna möta invånarnas behov av service.

Kommunen bör utöka sina resurser på hemservicen för att i det långa loppet förhindra att klienter kommer in på dyrare alternativ före det verkliga behovet finns.

Det finns även ett behov av att satsa på utbyggnaden av omsorgsboendet. I dagsläget är kommunens platser inom omsorgsboendet Rosengård fullt och på DGH har kommunen 12 platsandelar men måste idag även låna platser från övriga kommuner.

Kommunen bör ha som målsättning att man bygger ut äldreomsorgen i intervaller om ca 10 år, d.v.s. en utbyggnad i dag bör kunna täcka behovet för åtminstone 10 år framåt. Arbetsgruppen tror att 10-15 nya omsorgsboendeplatser behövs för att kommunen ska täcka det behov som finns för 10 år framåt.

Inom demensvården finns ett behov av olika vårdformer där kommunen idag saknar beredskap. I framtiden bör kommunen kunna erbjuda invånarna rätt vårdform.

DGH gör för tillfället en organisationsförändring och ändrar en avdelning till demensboende och kommunen har där en möjlighet att nyttja dessa platser.

Kommunen kan även utreda andra möjligheter för denna verksamhet, t.ex. samarbete med andra kommuner.

## Socialvård

### Verksamhetsområde

Socialvården omfattar barnskydd, specialomsorg, missbrukarvård, handikappservice, andra stödformer för unga personer samt övrig socialvård som t.ex. utkomststöd. Socialvården styrs till stor del av lagar och förordningar, bl.a. kan nämnas socialvårdslagen och lagen om klientens ställning och rättigheter.

Kommunen har således ett ansvar gentemot kommuninvånarna att kunna erbjuda den service som de har rätt till.

### Nulägesbeskrivning

#### Specialomsorger om utvecklingsstörda -

#### Ålands Omsorgsförbund

Specialomsorgen i landskapet Åland regleras av landskapslagen om tillämpningen av lagen angående specialomsorger om utvecklingsstörda (ÅFS 48/78). Specialomsorgslagen är en andrahandslag. Det innebär att personer med utvecklingsstörning ska erhålla sin sociala service enligt socialvårdslagen (FFS 710/82) i sin hemkommun. Om socialvårdslagens möjligheter befinner sig otillräckliga ska service enligt specialomsorgslagen träda till. Denna service produceras av Ålands Omsorgsförbund, på uppdrag av medlemskommunerna.

Övrig samhällsservice såsom utbildning och hälso- och sjukvård tillhandahålls inte av förbundet.

Den service som produceras av Ålands Omsorgsförbund omfattar personer i landskapet Åland som på grund av medfödd eller i utvecklingsåldern erhållen sjukdom, defekt eller skada hämmats eller störts i sin utveckling eller sina psykiska funktioner.

Ålands omsorgsförbund har under år 2009 gett service enligt följande:

- rådgivning, information, handledning och sociala utredningar (s.k. omsorgsbyrå)
- daglig verksamhet
- fritid och semester verksamhet
- boendeservice (gruppboende, korttidsboende, boendeträning och lägenhetsboende)
- specialfritidshemsverksamhet för landsbygds kommuner (enligt separat avtal)
- förmedlade tjänster (Bellstasund, Kårkulla och Stiftelsen Hemmet).

På fritidshemmet Orion och för den dagliga verksamheten ses en viss ökning från år 2003-2009. I övrigt har antalet klienter legat på ungefär samma nivå. Hur utvecklingen ser ut framåt är svårt att säga.

Inom de närmaste åren (2011-2012) kommer dock Ålands omsorgsförbund att utöka de totala platserna för gruppboendet, fritids- och semesterverksamheten, daglig verksamheten och lägenhetsboendet. Till boendeservicen har omsorgsförbundet idag en kö vilken ökar under de närmaste två åren.

Mariehamns stads specialfritidshem Vintergatan överförs även att ingå i omsorgsförbundets specialfritidshemsverksamhet. Det är svårt att förutsäga vad en ev. ny barnomsorgslag med utvidgad rätt till specialfritidshem för yrkesträningselever i gymnasialstadiet ger för volymökning.

### Finströms kommun har under åren 2003-2009 nyttjat

|                              | 2003  | 2004  | 2005  | 2006  | 2007  | 2008  | 2009    | Medel   |         |
|------------------------------|-------|-------|-------|-------|-------|-------|---------|---------|---------|
| <b>Boende (inkl. kortis)</b> |       |       |       |       |       |       |         |         |         |
| Antal klienter               | 6     | 7     | 9     | 7     | 7     | 7     | 7       | 7,1     |         |
| Antal boendedygn             | 1 143 | 1 138 | 1 224 | 1 453 | 1 621 | 1 824 | 1 769   | 1 453,1 |         |
| <b>Stödboende</b>            |       |       |       |       |       |       |         |         |         |
| Antal klienter               | 1     | 3     | 3     | 2     | 2     | 2     | 2       | 2,1     |         |
| Antal stödboendetim.         | 350   | 687   | 304,5 | 252,3 | 224,8 | 207   | 137     | 308,9   |         |
| <b>Daglig verksamhet</b>     |       |       |       |       |       |       |         |         |         |
| Antal klienter               | 5     | 5     | 5     | 4     | 7     | 6     | 7       | 5,6     |         |
| Antal verksamhetstim.        | 4 102 | 4 140 | 3 516 | 2 118 | 2     | 412,8 | 2 748,3 | 2 640   | 3 096,7 |
| <b>Fritid och semester</b>   |       |       |       |       |       |       |         |         |         |
| Antal klienter               | 6     | 6     | 6     | 4     | 6     | 5     | 6       | 5,6     |         |
| Antal verksamhetsdagar       | 661   | 523   | 397,5 | 444,5 | 334,5 | 380   | 480     | 460,1   |         |
| <b>Orion</b>                 |       |       |       |       |       |       |         |         |         |
| Antal elever                 | 2     | 3,5   | 4     | 3     | 4     | 5     | 6       | 3,9     |         |
| Antal verksamhetsmånader     | 24    | 42    | 48    | 36    | 48    | 48    | 60      | 43,7    |         |

### Ålands omsorgsförbund enligt följande:

Ser man på utvecklingen av elever i träningsundervisningen kan man inte heller se någon speciell ökning, vare sig totalt eller skilt för Finströms kommun.

### Elevantal vid träningsundervisningen

| År       | Totalt | Finströms elever | %-andel |
|----------|--------|------------------|---------|
| 2000     | 30     | 5                | 16,70%  |
| 2001     | 31,5   | 6,5              | 20,60%  |
| 2002     | 32     | 6,5              | 20,30%  |
| 2003     | 32     | 6                | 18,80%  |
| 2004     | 33     | 6,5              | 19,70%  |
| 2005     | 32     | 6,5              | 20,30%  |
| 2006     | 31     | 6                | 19,40%  |
| 2007     | 29,5   | 5,5              | 18,60%  |
| 2008     | 29,5   | 5,5              | 18,60%  |
| 2009     | 31     | 6,5              | 21%     |
| Medeltal | 31,15  | 6,05             | 19,42%  |

### Handikappservice

Kommunen beviljar utifrån ansökningar och efterfrågan medel för olika stödformer i enlighet med handikappservicelagen, t.ex. personliga hjälpare, tolktjänst, omändringsarbeten i bostaden samt färdtjänst. Kommunen beviljar även sysselsättningsverksamhet med stöd av Socialvårdslagen.

Lagen om service och stöd på grund av handikapp har nyligen ändrats. De största förändringar som skett på grund av lagändringen är den subjektiva rätten till assistent och dagverksamhet. Detta innebär att fler kommer att ha rätt till personlig assistent enligt lag. För kommunen betyder detta troligtvis ökade kostnader men det är idag osäkert hur mycket kommunen kommer att påverkas av ändringarna.

### Personer med missbruksproblem

Kommunen köper idag tjänster av Mariehamns stads A-klinik, stödboende och sysselsättningsenhet samt ungdomsenhet.

Nedan finns en sammanställning över hur utfallet har varit år 2004-2008.

| Tjänst  | 2004         | 2005 | 2006 | 2007 | 2008 | Medeltal |
|---|--------------|------|------|------|------|----------|
| <b>A-kliniken</b>                             |              |      |      |      |      |          |
| Antal klienter                                | 14           | 24   | 26   | 18   | 18   | 20       |
| Antal besök                                   | 161          | 130  | 232  | 169  | 130  | 164,4    |
| <b>Stödboende/<br/>sysselsättningsenheten</b> |              |      |      |      |      |          |
| Antal klienter                                | 5            | 6    | 5    | 3    | 6    | 5        |
| Antal besök                                   | 94           | 125  | 39   | 115  | 69   | 88,4     |
| <b>Ungdoms-<br/>enheten</b>                   |              |      |      |      |      |          |
| Antal klienter                                | 5            | 5    | 6    | 3    | 2    | 4,2      |
| Antal besök                                   | 28           | 60   | 45   | 26   | 33   | 38,4     |
| <b>Vård dygn på behandlingshem</b>            |              |      |      |      |      |          |
| För ungdomar                                  | 125          | 141  | 0    | 136  | 259  | 132,2    |
| Pixneklinken                                  | uppg. saknas | 55   | 149  | 51   | 26   | 56,2     |

Detta är idag ett svårt område att prognostisera då informationen från Mariehamns stad är knapphändig. Kommunens socialarbetare måste kunna ha insyn i vilka klienter som utnyttjar tjänsten.

## Utkomststöd

Utkomststöd beviljas i enlighet med lagstadgade grunder. Kommunens kostnader för utkomststöd har ökat med 21 %, d.v.s. 28 000 euro, från år 2007 till år 2009. År 2009 betalade kommunen ut totalt 162 000 euro i utkomststöd. Behovet av utkomststöd förväntas fortsättningsvis var stort till följd av ökad arbetslöshet.

## Övriga icke åldersrelaterade klienter

I Finströms kommun finns flera olika grupper av klienter i behov av hemservice, omsorgsboende och institutionsvård. Rekommendationer och målsättningar finns för personer över 75 år. Men det är även viktigt att gruppen yngre personer i behov av t.ex. effektiverat omsorgsboende eller institutionsvård och övriga serviceformer inte glöms bort. Orsaken till att även yngre personer blir i behov av dessa serviceformer kan vara t.ex. sjukdomar som drabbar det centrala nervsystemet, följer efter olyckshändelser, grav psykisk ohälsa.

## Framtidsbehov

För att kommunen ska vara redo för framtidens utmaningar är det skäl att satsa på en kunnig och motiverad personal som följer med i utvecklingen inom socialvårdens olika områden.

Arbetsgruppen ser det som mest ändamålsenligt att kommunen fortsättningsvis köper tjänster av Ålands omsorgsförbund. Dock bör man trycka på för att förbundet ska arbeta för att centralisera sin verksamhet då förbundet i dagsläget har verksamheten utspridd på många olika platser. Man bör där se på olika alternativ för att få en mer kostnadseffektiv service.

En stor ovisshet för kommunen i framtiden är ev. lagändringar som ger kommuninvånarna större rättigheter med ev. kostnadsökningar för kommunen.

För handikappservicen bör kommunen göra upp en handlingsplan för att bemöta förändringarna i lagstiftningen. Arbetsgruppen har inte kunnat bedöma hur stor inverkan detta kom-

mer att ha på kommunen idag eller 10 år framåt. Arbetsgruppen ser det dock som troligt att kommunen kan förvänta sig högre kostnader på området då klienternas ställning stärks.

Kommunerna har ett ansvar att bemöta behovet av boendepplatser för personer med psykisk ohälsa. Kommunen har i dagsläget ingen beredskap för detta varför man först och främst bör utreda behovet av denna typ av boende. Idag finns dålig beredskap att inom Åland ta hand om barn och ungdomar under 18 år som är i behov av vård på sjukhus p.g.a. psykisk ohälsa.

Kommunen bör utreda andra alternativa samarbeten gällande missbrukarvården för att kunna få en verksamhet där man har större inflytande, större insyn i verksamheten samt kostnadseffektivare.

Det har inte varit möjligt för arbetsgruppen att gå in i detalj på alla socialvårdens områden. För att få en mer djupgående analys av socialvården och dess framtid bör man tillsätta en arbetsgrupp med denna specialkunskap.



## Kultur och fritid

### Verksamhetsområde

Området omfattar Finströms bibliotek, kulturverksamhet, von Knorringsmuseet, Medborgarinstitutet, skötsel av kommunens fritidsanläggningar inklusive driften av Breidablick, fritidsverksamhet för barn och ungdomar, turism, information samt marknadsföring.

### Nulägesbeskrivning

#### Bibliotek & kultur

Finströms bibliotek är inrymt i samma lokaler som Källbo skola. Lokalerna är ändamålsenliga och en verklig tillgång för verksamheten i dag och när den ska utvecklas.

Biblioteket hade 2009 19 669 besök (7,9 besök/inv) och 34 638 utlån (13,9 lån/inv). Till detta kommer skolornas besök och lån innan ordinarie öppettider. Skolklasserna besöker biblioteket regelbundet under skolåret. Åk 1–3 1 ggn/vecka, åk 4–6 1 ggn/varannan vecka. Samtliga daghemsavdelningar, lekparken och dagmammorna besöker biblioteket 1 ggn/termin.



Biblioteket ordnar högläsning i Rosengård och öppna sagostunder. Kulturaktiviteter arrangeras regelbundet i biblioteket och varje månad hålls nya konstutställningar. Inom ramen för kultursektorn ansvarar kommunen även för von Knorringmuseet och Finströms lucia. Kultur- och fritidsnämnden delar årligen ut kulturbidrag.

### Fritid

Kommunen har följande fritidsanläggningar: Breidablick, idrottsanläggningen i Markusböle, sandplanen i Godby, badstränderna i Bamböle, Tjudö och Godby samt vandringsleder och motionsbanor. Dessutom sköter kommunen fotbollsplanen i Grelsby. Kommunen äger även Godby simhall och Godbyhallen som sköts av Ålands Idrottscenter Ab.

Fritidsaktiviteter för barn och ungdomar bedrivs dels som regelbundna aktiviteter på eftermiddagar/kvällar och dels som evenemang under skolloven. Ungdomsgården i Godby är öppen en gång i veckan under skolterminerna. Kultur- och fritidsnämnden beviljar verksamhetsbidrag till föreningar verkamma i kommunen.

Via deltagande i Medborgarinstitutet kan kommunen erbjuda fortbildning och meningsfull fritidssysselsättning för vuxna kommuninvånare.

### Marknadsföring & turism

Kommunens infoblad Aktuellt i Finström utkommer med 9-10 nummer/år. Kommunen fick en ny hemsida år 2010.

### Framtidsbehov

Eftersom kultur- och fritidsområdet är ett brett område finns det mycket som kommunen kan satsa på i framtiden om man vill och har resurser.

Detta är dock ett område som till stor del inte är lagstadgat men som många invånare kan nyttja och ha glädje av. Kommunen bör göra upp en plan för vad man vill satsa på de närmaste 20 åren för att kunna arbeta långsiktigt med dessa.

Breidablick är idag i stort behov av renovering och föreningarna som använder huset borde spurras att engagera sig mer i skötseln.

Även Markusböle idrottsanläggning bör utvecklas med bland annat upprustning av läktarna och så småningom en omläggning av gräsmattan samt renovering av omlädningsutrymmena.

Vandringsleder och motionsbanor bör ses över och eventuellt utvecklas. Även badstränderna i Godby och Tjudö borde rustas.

## Lantbruksnämnden

### Verksamhetsområde

Lantbrukskansliet sköter den allmänna administrativa jordbruksstödåtgivningen, ansvarar för uppgifter inom förvaltningen av jordbruksstöd, registerföringsuppgifter, värdering av skörde- och hjordjursskador och viss rådgivning.

### Nulägesbeskrivning

Verksamheten vid lantbrukskansliet omfattas i dag, liksom den gjort de senaste 20 åren, huvudsakligen av uppgifter som ankommer på en betalningsmyndighet d.v.s. att administrera jordbruksstöd, såväl nationellt- som EU-finansierade. Uppgifterna som hänför sig till jordbruksstöden är strikt reglerade via lagstiftning.

Lantbrukspolitiken har alltid varit kortsiktig och förändringarna i politiken och verksamhetsförhållandena har varit stora. Det landsbygdsutvecklingsprogram som är gällande i dag sträcker sig över perioden 2007-2013 och ska alltså om några år ersättas av ett nytt program, ett program vars riktlinjer i dagsläget är högst diffusa.

Under åren som följt efter EU-inträdet har jordbrukspolitiken reformerats både på EU-nivå och nationell nivå flera gånger och kraven som EU:s lagstiftning ställer på förvaltningen av systemen med jordbruksstöd har skärpts.

Det åländska lantbruket har upplevt en kraftig strukturell förändring under de senaste decennierna. Nedgången i antalet jordbrukslägenheter har skett parallellt med en fortlöpande storleksrationalisering. Tillsvidare finns det ingenting som indikerar att strukturförändringen på längre sikt skulle avta. Nedgången i antalet gårdar, ökningen av gårdarnas genomsnittliga storlek, och utvecklingen av framförallt EU:s jordbrukspolitik är avgörande för hur verksamheten och personalbehovet inom jordbruksförvaltningen utformas i framtiden.

I och med att gårdarna blir större och verksamheten mångsidigare utvidgas de förväntningar som ställs på sakkunnigtjänsterna för jordbruksföretagare. Också kundernas förväntningar på utbudet av tjänster förändras. Sakkunnigtjänster i anslutning till företagsverksamhet samt övergripande rådgivning och handledning i anslutning till stöd för företagsverksamhet borde helst fås från samma serviceställe. Om det är kommunens jordbruksnäringsmyndighet som framöver ska tillhandahålla denna service eller någon annan myndighet återstår att se.





Generellt sett har lantbruksföretagarna en relativt hög medelålder varför generationsväxlingar är att vänta under de kommande åren, speciellt på de större gårdarna. Behovet av service i anslutning till sättet att producera servicen kan ändra när kundernas åldersstruktur förändras.

Begreppet personlig närservice kommer sannolikt att förändras, och till den räknas förutom personlig kontakt med myndigheten på ort och ställe även telefonrådgivning och elektronisk sakkunnigtjänster. Ur kundens synvinkel kommer elektronisk stödansökan inte på kort sikt att undanröja behovet av att utträta ärenden hos myndigheterna på traditionellt sätt. Även under kommande år måste man inom förvaltningen av jordbruksstöd fortfarande garantera regionalt heltäckande och lätt tillgängliga tjänster även för sådana kunder som inte har möjlighet att utnyttja elektroniska tjänster.

Den 1.4.2010 trädde lagen om anordnande av landsbygdsförvaltningen i kommunerna i kraft i riket. Målet med den nya lagen är att koncentrera uppgifterna inom lantbruksförvaltningen i rikets kommuner till större samarbetsområden där det i regel finns minst 800 lantbruksföretagare och där uppgifterna sköts av minst 5 anställda.

Lagen gäller dock inte Åland där stödadministrationen är mer komplicerad med delad behörighet inom jordbrukspolitiken d.v.s. mellan landskapsregeringen och staten (= indirekt kommunerna).

De tre separata lantbrukssekreterardistrikten som finns på Åland har redan i dag ett fungerande samarbete. Utbytet av tjänster mellan distrikten kommer troligtvis att utökas fr.o.m. 2013 för att uppfylla EU:s krav på personella resurser som även ska gälla Åland.

Under 2008-2009 gjordes en utredning beträffande organiseringen av stödadministrationen på Åland som i dag är fördelad på tre olika myndigheter d.v.s. kommunerna, landskapet och statens ämbetsverk. Utlåtande från de flesta åländska kommunerna över utredningen visade dock ett starkt stöd för att kvarstå vid modellen med service till lantbrukarna på lokal nivå. Detta är säkert en fråga som framöver kommer att aktualiseras igen. Åländska lantbruksförvaltningen kanske koncentreras till en enda myndighet på Åland eller mer omfattande så att all lantbruksverksamhet centraliseras till en enda myndighet gemensam för hela Finland.

### **Framtidsbehov**

Att försöka förutse verksamhetsutvecklingen och personalbehovet inom kommunens lantbruksförvaltning d.v.s. på lantbrukskansliet 2030 är en helt omöjlig sak. Att förutse utvecklingen på fem års sikt är redan det nästan en omöjlighet.

Tillsvidare finns det inte tecken på att EU:s gemensamma lantbrukspolitik skulle vara på väg mot en händelselös period eller att reformtaket på något sätt skulle avta. En mer långsiktig planering är därför så gott som omöjlig att förutspå eftersom varje reform innebär något nytt för kommunens lantbruksförvaltning.

Arbetsgruppen ser det som att den nuvarande förvaltningen fungerar bra men att man är beroende av vilka förändringar

som kommer dels från EU men även inom den nationella lantbrukspolitiken. Den troligaste förändringen är att det blir en organisationsförändring men att det inte p.g.a. det behöver bli dyrare.



## **Det kommunala räddningsväsendet i Finström**

### **Verksamhetsområde**

Enligt räddningsslagen för landskapet Åland ska kommunen trygga kommuninvånarnas säkerhet genom att tillhandahålla en brandkår samt bedriva förebyggande verksamhet bl.a. genom att utföra brandsyner, sotning, intern utbildning i företag och organisationer samt för allmänheten.

### **Nulägesbeskrivning**

Räddningsväsendet i kommunen är uppdelad i en operativ funktion och en myndighetsfunktion.

Den operativa räddningstjänsten sköts genom avtal med Finströms frivilliga brandkår, som har branddepåer i Godby och Markusböle.

Enligt fullmäktiges beslut om räddningstjänstens servicenivå, så ska första räddningsenhet vara på en brand-/olycksplats inom 20 minuter efter larm. Kommunen uppfyller härmed kraven enligt kategori 3 i den nationella anvisningen för insatstider. I sammanhanget bör det nämnas att Godby tätort ligger på gränsen till att höra till kategori 2 med krav på 10 minuters insatstid. Detta upp-

fills redan idag, så det torde inte medföra några problem om invånarantalet och bebyggelsen ökar i Godby.

Myndighetsuppgifterna (Ledning och inspektion) handhas i dagsläget av Räddningsområde Ålands Landskommuner, som lyder under en gemensam räddningsnämnd med Jomala Kommun som huvudman. I Räddningslagen, som kom 2007, har Ålands Lagting slagit fast att det bör bildas en gemensam räddningsmyndighet för hela Åland. Enligt samma lag så skulle kommunerna ha presenterat ett förslag på organisation före utgången av 2009. Detta är ännu ej klart, men arbetet pågår. Om kommunerna inte kommer överens, så stipulerar lagen att Landskapsregeringen ska ta över ärendet.

## Framtidsbehov

Finströms FBK är i dagsläget en aktiv och välutrustad kår. Det enda orosmolnet för framtiden är tillgången på frivilliga under dagtid vardagar. Detta problem är inget unikt för Finström utan samma problematik finns i hela landet. Många brandkårister har sina jobb utanför kommunen. Dessutom tenderar arbetsgivarna bli mer ovilliga att släppa iväg sin personal under arbetstid. För att motverka detta problem så har kommunen bl.a. följande alternativ.

- Samarbete med andra kommuner. I dag har Finström sedan slutet av 80-talet ett operativt samarbetsavtal med alla fastäländska kommuner utom Mariehamn. Målsättningen i framtiden bör vara att hela Åland samarbetar.
- Kommunen är en stor arbetsgivare. Här finns det stora möjligheter att skapa tjänster tillsammans med FBK. I flera åländska landsbygdskommuner så är tekniska personalen involverade i FBK.

## Kommunalteknik och byggnadsinspektion

### Kommunalteknik

#### Verksamhetsområde

Tekniska nämnden ansvarar för kommunens trafikleder, parker, hyresbostäder, interna service, hamnar, avfallshantering och dagvatten.

### Nulägesbeskrivning

#### Trafikleder

Kommunens trafikleder är i kontinuerligt behov av underhåll. Kommunen strävar till att underhålla vägnätet så att en god standard bibehålls. Årligen grundförbättras minst ett vägavsnitt.

#### Parker

Kommunens parker och allmänna områden kräver ett fortlöpande underhåll. Särskilt under sommarhalvåret kräver planteringar och gräsmattor god skötsel som är personalkrävande.

#### Hyresbostäder

Kommunen har ca 70 hyreslägenheter. Kommunen är attraktiv för invånare som söker en hyresbostad och behovet är så gott som alltid större än tillgången. Bostäderna kräver underhåll och reparationer. Vid renoveringar iaktas miljömässiga åtgärder för att sänka el- och värmekostnader.



gärder för att sänka el- och värmekostnader.

### Intern service

Arbetet omfattar fastighetsskötsel av kommunens byggnader och anläggningar med en målsättning att skador och driftstörningar förebyggs.

### Hamnverksamhet

Kommunen tillhandahåller två småbåtshamnar i Färjsundet och i Bamböle för kommunens invånare.

### Avfallshantering

Kommunens avfallshantering sköts av Ålands miljöservice.

### Dagvatten

I tätorten Godby finns ett rätt omfattande dagvattensystem som behövs allt eftersom de asfalterade ytorna, så som vägar tomter mm, växer.

## Framtidsbehov

En fortsatt utbyggnad av kommunteknik, vägar och parker är nödvändig och eftersträvarsvärd. Både kommunen och privata intressenter har nya projekt på gång för bostadsområden i Godby.

## Finströms kommunaltekniska

### Verksamhetsområde

Finströms kommunaltekniska är ett fristående aktiebolag som ägs av kommunen. Bolaget ansvarar för kommunens vattenlednings- och avloppsnet samt fjärrvärmenät.

### Nulägesbeskrivning

Kommunen har ett utbyggt vattenledningsnät i största delen av kommunen. Antalet abonnenter är i dagsläget 1 290 stycken.

Avloppsnetet är utbyggt i Godby och delar av Grelsby, Pålsböle, Markusböle och Ämnäs med totalt 470 abonnenter. Finströms kommun har en godkänd avloppsplan från år 2006. Avloppsplanen är riktgivande för avloppsarbetet i Finström. Finströms kommun är även med i norra Ålands avloppsvatten Ab och en del av kommunens avloppsvatten pumpas till Mariehamns avloppsverk.

Fjärrvärmenätet är utbyggt endast i Godby och man har drygt 60 abonnenter.

### **Framtidsbehov**

En fortsatt utbyggnad av kommutekniken är nödvändig och eftersträvanvärd. Både kommunen och privata intressenter har nya projekt på gång för bostadsområden i Godby. Även en revidering av kommunens avloppsplan är nödvändig, det har under senare år utvecklats ny teknik samtidigt som kravet på en ren miljö ökar. Bolagets befintliga avloppsnät är i behov av viss sanering för att minska dagvatteninflöde.

### **Byggnadsinspektion**

#### **Verksamhetsområde**

Kommunens byggnadsnämnd är en övervaknings- och tillståndsmyndighet för byggnads- och miljöärenden

#### **Nulägesbeskrivning**

Kommunen har en gemensam byggnadsinspektion med Geta kommun. Byggnadsinspektionen beviljar byggnadslov, utför syner och beviljar miljötillstånd. För att stärka kompetensen och minska sårbarheten planeras en gemensam byggnadsinspektion för norra Åland.

För närvarande finns endast ett fåtal tomter till försäljning i Godbyområdet. Kommunen har ett område under planering invid brandstationen och två privata markägare planerar att bjuda ut tomter på planerade områden i Godby

### **Framtidsbehov**

För en god livsmiljö för kommunens invånare krävs en genomtänkt och långsiktig planering av kommunaltekniken. Inom kommunen finns omfattande råvattentäkter för Ålands vatten, vilket betyder ett särskilt stort ansvar för avloppsplaneringen inte bara i tätorten Godby med omnejd utan i hela kommunen.

Behovet av fler hyresbostäder och tomter för både egna hemshus och företagstomter kräver framförhållning och god planering.

## **Näringslivsfrågor**

### **Verksamhetsområde**

Kommunens roll då det gäller näringslivsfrågor är huvudsakligen att skapa möjligheter för företag att på ett smidigt sätt kunna bedriva företagsverksamhet i kommunen samt att möjliggöra etablering av nya företag.

### **Nulägesbeskrivning**

Finström är en typisk jordbruksbygd. Det finns ett flertal gårdar som driver mjölk- eller köttproduktion i större skala. Specialodlingar med produktion av grönsaker, frukt och bär är en utvecklad del av jordbruksverksamheten. En stor del av den åländska och hela Finlands yrkesmässiga äppelodling ligger i kommunen.

I Tjudö ligger Ålands enda vingård. Gården producerar olika alkoholhaltiga drycker av frukt och bär, såsom olika viner och Älvados som är en typ av Calvados. Gården driver även en sommarrestaurang. Ålands enda ölbryggeri, Stallhagen ligger i Grelsby. Där tillverkas olika slag av öl och lager. I anslutning till bryggeriet finns även en pub.

I Godby, kommunens centrum, med samhällsservice samlad



för kommunens invånare finns företag av olika slag. I bykärnan verkar affärsföretag och restauranger, hälsocentral och apotek. Här finns även kommunens största arbetsplats Optinova, ett företag som tillverkar plaströr för medicinskt bruk. Optinovas försäljning spannar över så gott som hela världen.

Förutom ovannämnda företag har kommunen ett stort antal hantverkare, småföretagare och affärsmän som ser till att de åländska traditionerna hålls vid liv och att nya verksamhetsområden utvecklas. Även turistföretagare verkar inom kommunen med t.ex. uthyrningsstugor.

### **Framtidsbehov**

Ett aktivt näringsliv förstärker Godbys attraktionskraft och kan även locka till sig nya företagare. Kommunen har en viktig roll att bidra med företagärvänlighet, som att erbjuda tomtmark för olika verksamheter samt att vara en part i nätverk som möjliggör samverkan mellan företag och offentlig service.

# Kommunens service i dag i tabellform

Avslutningsvis vill vi försöka åskådliggöra hur Finströmarnas kommunala service organiseras idag. Detta görs i nedanstående tabell.

| Kategori:                            | Finström                          | Samarbete inom norra Åland | Hela Åland eller ett större arbetsområde |
|--------------------------------------|-----------------------------------|----------------------------|--|
| <b>Skolväsendet:</b>                 |                                   |                            |  |
| Administration                       |                                   | X                          |  |
| Lågstadium                           | X                                 |                            |  |
| Högstadium                           |                                   | X                          |  |
| Specialundervisning                  |                                   | X                          |  |
| Träningskolan                        |                                   |                            | X  |
| Elevvård                             |                                   | X                          |  |
| Fritidshem                           | X                                 |                            |  |
| Gymnasium                            | Överfört till landskapsnivå       |                            |  |
| <b>Barnomsorg:</b>                   |                                   |                            |  |
| Administration                       | X                                 |                            |  |
| Daghem                               | X                                 |                            |  |
| Lekparker                            | X                                 |                            |  |
| Förskoleverksamhet                   | X                                 |                            |  |
| Specialistkompetens                  |                                   | X                          |  |
| <b>Äldreomsorg:</b>                  |                                   |                            |  |
| Administration/Behovsutredning       | X                                 |                            |  |
| Hemtjänst                            | X                                 |                            |  |
| Hemsjukvård                          | Överfört till landskapsnivå       |                            |  |
| Serviceboende                        | X                                 |                            |  |
| Institutionsvård                     |                                   |                            | X  |
| <b>Övrig socialvård:</b>             |                                   |                            |  |
| Missbrukarvård                       |                                   |                            | X  |
| Utkomststöd                          | X                                 |                            |  |
| Barnskydd                            | X                                 |                            | X (jour)                                 |
| Skyddshem                            |                                   |                            | X  |
| Handikapputredning & -stöd           | X                                 |                            |  |
| Specialomsorg (Ålands omsorgsförb.)  |                                   |                            | X  |
| Primärsjukvård                       | Överfört till landskapsnivå       |                            |  |
| <b>Räddningsväsendet:</b>            |                                   |                            |  |
| Administration, inspektion & ledning |                                   |                            | X  |
| Räddningsstyrka                      | X                                 |                            |  |
| <b>Kommunalteknik:</b>               |                                   |                            |  |
| Underhåll av kommunens vägar & gator | X                                 |                            |  |
| Vattenförsörjning                    |                                   |                            | X  |
| Omhändertagande av avloppsvatten     |                                   |                            | X  |
| Lokalt VA-nät                        | X                                 |                            |  |
| Fastighetsunderhåll                  | X                                 |                            |  |
| Hysesbostäder                        | X                                 |                            |  |
| Avfallshantering                     |                                   |                            | X  |
| El- och teleförsörjning              | Ej i kommunens regi (andelsbolag) |                            |  |

| <b>Kategori:</b>                  | <b>Finström</b>                           | <b>Samarbete inom norra Åland</b> | <b>Hela Åland eller ett större samarbetsområde</b> |
|-----------------------------------|---|-----------------------------------|--|
| Bygg & Miljö                      |   |                                   |  |
| Byggnadsinspektion                |   | X                                 |  |
| Beslutsprocess för planläggning.  | X   |                                   |  |
| Planering                         |   |                                   | X  |
| Miljö- & hälsoskydd               | Till stor del överfört till landskapsnivå |                                   |  |
| <b>Kultur &amp; fritid:</b>       |   |                                   |  |
| Idrottshallar och övriga lokaler  | X   |                                   |  |
| Bibliotek                         | X   |                                   |  |
| Fritidsledare                     | X   |                                   |  |
| Fältarbete för ungdom             |   |                                   | X  |
| Föreningsstöd                     | X   |                                   |  |
| Övrigt lokalt kulturarbete        | X   |                                   |  |
| <b>Övrigt:</b>                    |   |                                   |  |
| Administration & ekonomihantering | X   |                                   |  |
| Personalfrågor & löner            | X   |                                   |  |
| Lantbruksnämnd                    |   | X                                 |  |
| Konsumentrådgivning               | Överfört till landskapsnivå               |                                   |  |

# Ekonomi

## Allmänt

Finströms kommun finansieras i huvudsak av skatteintäkter, landskapsandelar och olika avgifter. Skatteinkomsterna är den mest betydelsefulla inkomstkällan för kommunen, medan landskapsandelarna utgör den näst största inkomstkällan

Kommunens skatteintäkter består av inkomstskatt, samfundsskatt, fastighetsskatt samt källskatt. Kommunen beslutar årligen om den kommunala inkomstskattens och fastighetsskattens storlek. För samfundsskatten och källskatten har inte kommunen någon beslutanderätt. De åländska kommunernas genomsnittliga skattesats för förvärvsinkomstskatten är 17,04 % år 2010, Finströms kommun har en skatteprocent på 19,50. Man ska dock beakta att den reella skatteprocenten ligger på ca 13 för kommuninvånarna i Finström om man beaktar de avdrag som görs från förvärvsinkomsten. År 2009 fick kommunen totalt 6 871 000 euro i förvärvsinkomstskatt.

För fastighetsskatten beslutar kommunen skilt för stadigvarande bostad, annan bostad samt en allmän fastighetsskatt. Samtliga kommuner har maximal skatt på annan bostad, d.v.s. 0,90 %. Finströms kommun är den enda kommunen på Åland som tar ut skatt för stadigvarande bostad, 0,10 % år 2010. Den allmänna fastighetsskatten ligger på 0,75 % år 2010 i Finström. Kommunen erhöll 250 000 euro i fastighetsskatt totalt år 2009.

Landskapsandelarna beslutas om enligt landskapslag. Landskapsandelssystemet ändrades senast år 2008. Kommunen erhåller uppgiftsbaserade landskapsandelar för socialvård, undervisning, bibliotek, idrott, ungdom och kultur. Övriga landskapsandelar och lagstadgade överföringar som kommunen erhåller från landskapet är utjämning av skatteinkomster, kompensation för utebliven kapitalinkomstskatt samt kompensation för avdrag. Samtliga landskapsandelar och kompensationer bestäms enligt landskapslag. När landskapssystemet ändrades år 2008 avskaffades landskapsandelarna för investeringar och kommunen fick en högre landskapsandel för driften istället. Detta sätter press på att kommunen måste göra bättre resultat för att kunna reservera pengar för investeringar i framtiden. Finströms kommun fick totalt 4 071 000 euro i landskapsandelar och kompensationer år 2009.

Olika avgifter och övriga verksamhetsintäkter som kommunen får in är t.ex. barnomsorgsavgifter, avgifter för hemservice, byggnadslov, samarbetsersättningar från andra kommuner m.m. Kommunens totala verksamhetsintäkter utgjorde ca 12 % av verksamhetskostnaderna år 2009, andelen har varit mellan 12 – 17 % under åren 2001-2009. Många av avgifterna är till viss del reglerade enligt lag varför kommunen inte kan bestämma avgifterna helt själv.



## Kommunens ekonomi idag

Finströms kommun befinner sig idag i ett kärvt ekonomiskt läge. Kommunen har gjort flera stora satsningar under de senaste 10 åren som påverkar ekonomin för lång tid framåt. Bl.a. följande större investeringar gjordes under 2000-talet:

- Rosengård, omsorgsboende för äldre inkl. lägenheter
- Källbo skola (åk 1-6) och bibliotek i Godby
- Simhall
- Hyreshus
- Renovering av Godby gamla skola till kommunkansli

Med stora investeringar har även avskrivningarna ökat. Avskrivningarna har ökat från 313 000 euro år 2000 till 549 000 euro år 2009.

För att finansiera dessa investeringar har kommunen även varit tvungen att uppta lån.

Kommunen har under 2000-talet ökat sin skuldbörda från knappt 1 900 euro/invånare år 2000 till nästan 4 700/invånare år 2009. En stor skuldbörda gör att kommunen blir känslig för räntornas förändringar.

Under hela år 2009 och halva 2010 har ränteläget varit väldigt lågt men räntan har börjat röra sig uppåt igen under senare delen av år 2010 vilket betyder att kommunens räntekostnader kommer att stiga. År 2009 var kommunens räntekostnader knappt 300 000 euro, år 2007 var de 415 000 euro.

De stora räntekostnaderna och avskrivningarna innebär att kommunen måste dra ned på andra kostnader för att kunna få samma resultat som tidigare.

För att kompensera de ökade kostnaderna för räntor och större avskrivningar har Finströms kommun under de senaste åren höjt skatteprocenten för både förvärvsinkomsten och fastigheter. Men det är viktigt att komma ihåg att kommuninvånarna ändå har fått något för den höjda skatteprocenten.

Kommunen kan i och med detta erbjuda invånarna en god service inom kommunen.

För att kunna utvärdera om en kommuns ekonomi är i balans har Ålands kommunförbund (december 2009) gett ut ett doku-

## Relationstalen i Finströms kommun de senaste fem åren

| Nyckeltal                                 | 2009 | 2008 | 2007 | 2006 | 2005 | Rek. |
|---|------|------|------|------|------|------|
| Årsbidraget i % av avskrivningar:         | 325  | 131  | 96   | 74   | -18  | 150  |
| Soliditet (%):                            | 29   | 24   | 22   | 22   | 23   | ≥ 70 |
| Intern finansiering av investeringar i %: | 175  | 193  | 121  | 105  | -3   | ≥ 70 |
| Relativ skuldsättningsgrad i %:           | 103  | 107  | 124  | 132  | 150  | ≤ 55 |
| Likviditet (dagar):                       | 37   | 11   | 16   | 9    | 9    | ≥ 45 |

I sista kolumnen uppges kommunförbundets förslag till nivå på relationstalen. Denna nivå förutsätter dock att man har en ekonomi i balans redan. Om man som Finströms kommun har en sämre ekonomi måste vissa nivåer sättas högre.

ment om en ekonomi i balans. Syftet är att föra fram användbara nyckeltal för att bedöma huruvida en kommuns ekonomi kan sägas var i balans. För att inte komplicera bedömningen rekommenderas att man håller sig till högst fem relationstal. Dessa bör omfatta kommunens intjäningsnivå, soliditet, intern finansiering, lån och likviditet.

Ekonomi är i balans då alla relationstal uppfyller sina respektive nivåer samtidigt.

### Förklaring till nyckeltalen

**Årsbidraget i procent av avskrivningarna:** Utgångspunkten är att kommunens egna medel är tillräckliga om årsbidraget är lika stort, d.v.s. 100 %, som de avskrivningar på anläggningstillgångar som ska avdras från det.

**Soliditet:** Kommunens förmåga att bära underskott och dess kapacitet att klara av sina åtaganden på lång sikt. En genomsnittlig soliditetsgrad på 70 procent kan anses vara eftersträvsvärt mål inom den kommunala ekonomin.

**Intern finansiering av investeringar:** utvisar årsbidragets procentuella andel av det totala beloppet av egna anskaffning-utgifter för investeringar, nettoökningen av utgivna lån och amorteringar på lån.

Relativ skuldsättningsgrad: Anger hur stor del av kommunens driftsinkomster som skulle behövas för återbetalning av det främmande kapitalet.

**Likviditet:** Kommunens likviditet uttrycks i kassadagar. Nyckeltalet anger hur många dagars kassautbetalningar som kan täckas med kommunens likvida medel. Till kommunens likvida medel räknas finansiella värdepapper samt kassa och banktillgodohavanden.

### Hotbilder

Kommunen är en del av Åland och Finland samt resten av världen varför även Finströms kommun påverkas av de konjunkturväxlingar som sker internationellt och nationellt. Detta är dock inget som kommunen kan påverka i sig men man kan dock se till att man är rustad även för sämre ekonomiska tider.

Den höga lånebördan gör att räntehöjningar påverkar kommunens resultat negativt. Ränteläget kan inte kommunen påverka men däremot den egna skuldbördan. Ökade räntekostnader gör att andra verksamheter måste dra ned kostnaderna för att täcka upp för räntorna. Räntorna kan bindas för kortare eller längre period men risken är då att man betalar mer under perioden totalt för att få denna ”säkra” nivå. D.v.s. man får en jämnare

räntekostnad som är enklare att budgetera men som kan kosta kommunen mer under perioden i fråga.

Skatteinkomsterna påverkas av hur många som bor i kommunen, hur arbetsläget ser ut, arbetslöshet, andel arbetsför befolkning osv. Även om kommunen bör arbeta för att öka inflyttningen bör man komma ihåg att en alltför kraftig inflyttning under kort tid även kan göra att kostnaderna för t.ex. skola och barnomsorg ökar kraftigt och åter upp de ökade skatteinkomsterna. Kommunen har beslutanderätt vad gäller skatteprocenterna på förvärvsinkomsterna och fastigheter men om skatterna höjs allt för mycket finns risken att man ”skrämmar bort” kommuninvånarna. Även statens och landskapets beslut om olika avdrag från förvärvsinkomstskatten för invånarna påverkar kommunens skatteinkomster. Vissa kompenseras kommunerna för men ibland blir kommunerna inte kompenserade för de avdrag som införs. Kommunen bör i samarbete med Ålands kommunförbund trycka på för att alla avdrag som införs ska kompenseras kommunerna.

Det nya landskapsandelssystemet kommer att utvärderas så småningom men det finns dock inte någon fastslagen tidsram för detta. Riskerna här ligger i vad Ålands lagting och Ålands landskapsregering beslutar. En sämre ekonomi för Ålands landskapsregering innebär att andelarna till kommunerna ev. dras ned. Här gäller det för kommunen att försöka påverka politikerna i Ålands lagting och att även uppmana Ålands kommunförbund att försöka påverka i sina diskussioner med Ålands landskapsregering.

### Målsättning

Kommunens målsättning måste vara att få ekonomin i balans igen. En ekonomi i balans är grunden för att kunna upprätthålla en god kommunalservice. Arbetet kommer dock att ta flera år då kommunen måste hålla en stram budget. Kommunen ska arbeta för att få effektiva verksamheter, d.v.s. god service till en rimlig kostnad. En första målsättning bör vara att upprätta mål för kommunens nyckeltal och att sedan arbeta utifrån dem i den långsiktiga planeringen.

Kommunen bör även se över sina intäkter. En långsiktig plan för hur man ska öka skatteunderlaget genom inflyttning bör uppgöras. Kommunen bör se till att man är en attraktiv kommun dit folk vill flytta och stanna. Inflyttningen bör dock ske i en måttlig takt så att kommunen inte drabbas av växtvärk.

# Kommunstrukturen i framtiden

På senare tid har diskussionerna intensifierats, kring om vi skall minska antalet kommuner på Åland.

De som vill bevara dagens sockeninindelning för fram argumenten om

- Närdemokrati, besluten fattas nära dem de berör.
- De kommunala organen utgör en god plantskola för självstyrelsepolitiker.
- Det är lättare att få folk att ställa upp ideellt i mindre kommuner än i större.
- Interkommunala samarbeten är bättre än sammanslagning.
- Samt att vi har en väldigt hög standard inom offentlig sektor.

Förespråkarna av kommunsammanslagning hävdar bl.a.

- De flesta kommunerna är så små att de inte på egen hand kan tillhandahålla all kommunal service utan är tvungna att samarbeta i olika kommunförbund m.m.
- Överorganisering och onödig byråkrati.
- Ekonomi. Även om flera kommuner uppvisar goda resultat, så är Landskapets ekonomi bedrövlig. Sannolikheten är därför stor att man sänker landskapstöden till kommunerna. (Landskapstöden utgör den största inkomstkällan för de allra minsta kommunerna).
- Svårt att få förtroendevalda till alla organ.

Arbetsgruppen tar inte ställning i frågan om kommunsammanslagning, men ser ett visst behov av att de styrande i kommunen tar en tydlig ställning i frågan.

För Finströmarnas del ser vi huvudsakligen tre olika alternativ;

- Finström försätter att vara en egen kommun enligt dagens modell.
- Norra Åland bildar en ny kommun. Dessa kommuner utgör en naturlig region av Åland och har mycket gemensamt. Godby är redan idag en naturlig tätort. Dessutom finns det redan nu en stor mängd olika interkommunala samarbeten inom denna ram.
- Hela Åland blir en kommun. Om detta skulle bli verklighet, så tror vi att det är viktigt med någon form av kommundelsnämnder, som hanterar närservicen såsom barn- och äldreomsorg samt skola (åk 1-6).



Det är i princip omöjligt att säga vilket av ovanstående alternativ som är bäst för den enskilde kommuninvånaren. Det är många parametrar som påverkar t.ex. utvecklingen av landskapsandelar. Det vore dock önskvärt att få reda på alla kommuninvånarens grundinställning i frågan. Förslagsvis kunde man antingen ha en rådgivande folkomröstning i samband med nästa kommunalval eller göra en attitydundersökning bland kommuninvånarna. Nu bygger mycket på antaganden om vad folk tycker. Före en folkomröstning/undersökning görs borde man kunna visa olika modeller av kommunstrukturer där organisation samt ekonomi beskrivs. Vill Finströmarna att vi fortsätter som en egen kommun eller kan man tänka sig en ny struktur?