

Avdelning
Utbildnings- och kulturavdelningen Kulturbyrån
Byråchef tjänstemannaföredragning

Finströms kommun

Skolvägen 2
22410 GODBY

Postat 30. 11. 2017

Beslutande
Landskapsantikvarie Löndahl Viveka

Föredragande
Enhetschef Helminen Mikko



Anhållan om uppgifter för detaljplanering av fastigheterna 4:57, 4:75 och 5:78 i Finströms kommun

Ärende

Ålands landskapsregerings kulturbyrå har den 3.1.2017 mottagit Finströms kommuns anhållan om information kring de fornlämningar som ligger inom området Sandbol i Godby by, Finströms kommun. Uppgifterna över fredade lämningar jämte kulturbyråns utlåtande ska användas som underlag vid framtagning av detaljplan för de berörda fastigheterna 4:57, 4:75 och 5:78 i Godby.

Kulturbyrån har i sitt utlåtande den 28.3.2017 att området behöver utredas arkeologiskt genom en inventering med sökschakt för att utröna förekomsten av fasta fornlämningar i det aktuella området. Kulturbyrån har utfört utredningen på begäran av Finströms kommun den 1–9 augusti 2017.

Beslut

Med anledning av den färdigställda arkeologiska utredningen inom det aktuella planområdet önskar kulturbyrån framföra följande:

Inom det aktuella planområdet finns två tidigare kända fasta fornlämningar, höggravfält Fi 8.8 och Fi 8.7, samt två vid den aktuella arkeologiska utredningen påträffade boplatslämningar Fi 8.21 och Fi 8.22. Fasta fornlämningar är fredade enligt 1 § i Landskapslagen (1999:55) om fornminnen och ska beaktas i detaljplanen. Som resultat av den arkeologiska inventeringen har fornlämningarnas utbredning i plan reviderats och presenteras, som bilagorna 1 och 2.

Kulturbyrån bedömer att impedimentsmark omkring fast fornlämning höggravfält Fi 8.8 samt höggravfält och boplatslämning Fi 8.7 ska med fördel reserveras i kommande detaljplanen med beteckning SF och

placeras i anslutning med parkområden.

Beträffande områden i anslutning till de nu påträffade fast fornlämningarna, boplatzlämningar Fi 8.21 och Fi 8.22 bedömer kulturbyrån att dessa områden kan vid behov planeras som bostadstomter eller för annan exploatering. Detta kan dock ske endast med förutsättning att landskapsregeringen, enligt Finströms kommuns anhållan och efter att nödvändiga arkeologiska undersökningar genomförts kan ge tillstånd för att rubba dessa lämningar. För att kunna ta ställning till vilka åtgärder är nödvändiga vid en arkeologisk undersökning inför ett eventuellt rubbade behöver boplatzlämningarnas utbredning, datering och karaktär undersökas arkeologiskt. Detta bör ske i samband med fortsatta arbetet vid framtagandet av detaljplanen.

Kulturbyrån förutsätter med stöd av 30 § i Plan- och bygglagen (2008:102) och 8 § i Plan- och byggförordning (2008:107) för Landskapet Åland att byrån ges tillfälle till samråd och att yttra sig skriftligen om ett utkast till det beredda detaljplanet innan planen ställs ut. Syftet med detta hörande är att förbättra beslutsunderlag och ge kulturbyrån en möjlighet till att bidra till hållbar utveckling av markanvändning i området.

Rapporten över den arkeologiska inventeringen tillställs Finströms kommun, som bilaga 3. Digital GIS-material över fornlämningarnas utbredning skickas till Finströms kommuns planerings- och utvecklingschef Aron Lundström per e-post.

Motivering

Ålands landskapsregerings kulturbyrå har den 28.3.2017 avgivit utlåtande till Finströms kommun gällande detaljplanering av det berörda området. Kulturbyrån har i sitt utlåtande bland annat konstaterat att de tidigare kända fasta fornlämningar som ligger inom nu aktuella detaljplaneområdet (Fi 8.7 och Fi 8.8) behöver karteras med större noggrannhet för att motsvara kraven i en detaljplan och att området behöver utredas genom arkeologisk inventering med sökschakt.

Kulturbyrån konstaterar att den arkeologiska undersökningsverksamheten regleras i Landskapslagen (1999:55) om fornminnen. Detaljplanering av det aktuella området gäller ändring av markanvändning. Enligt 13 § i Landskapslagen (1999:55) om fornminnen skall planeraren i god tid utreda om någon fast fornlämning kan komma att beröras.

Kulturbyrån har den 1–9 augusti 2017 i enlighet med sitt utlåtande jämte undersökningsplan daterad den 28.3.2017 genomfört en arkeologisk inventering av det aktuella detaljplanområdet i Godby, Finströms kommun (bilaga 3). Utifrån resultaten från inventeringen konstaterar kulturbyrån att inom den berörda fastigheten finns två tidigare kända fasta fornlämningar, Fi 8.7 och Fi 8.8, som vid inventeringen har karterats om

så att dess rätta utbredning kan användas för bearbetning av en detaljplan för området. Därtill påträffades lämningar efter tre skilda boplatslämningar, varav en ligger i direkt anslutning till höggravfält Fi 8.7 och de två andra bildar var sitt fornlämningsobjekt Fi 8.21 och Fi 8.22 och är belägna i den västra respektive östra delen av planeringsområdet.

Ålands landskapsregering har 21.6.2006 (140 U40, U40/07/5/48) beslutat anta regelverk för kostnadsfördelning vid arkeologiska undersökningar. Enligt regelverket har principen varit att beställaren bekostar inventeringen om den använda arbetstiden överskrider tre dagar.

Tillämpade lagrum

1 och 13 §§ Landskapslag (1999:55) om fornminnen

1, 26, 27 och 30 §§ (2008:102) Plan- och bygglag för landskapet Åland

5, 7 och 8 §§ (2008:107) Plan- och byggförordning för landskapet Åland

Bilagor

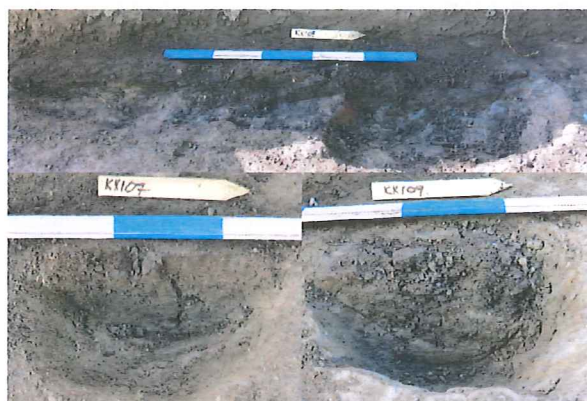
Bilaga 1. Karta över fasta fornlämningar inom det aktuella planområdet i Godby, Finström.

Bilaga 2. Förteckning över fasta fornlämningar Fi 8.7, Fi 8.8, Fi 8.21 och Fi 8.22 i Godby, Finströms kommun

Bilaga 3. Anderberg, Daniel 2017. Finström, Godby Sandbol: arkeologisk inventering med sökschakt som underlag inför detaljplan. Arkeologisk inventeringsrapport, Ålands landskapsregerings kulturbyrå.

Finström, Godby Sandbol

Arkeologisk inventering med sökschakt som underlag inför detaljplan.



Tekniska och administrativa uppgifter

Ärende nr: ÅLR 2017/55
Socken, by, fastighet: Finström, Godby, Västerbol 4.57, Västerby 4,75 och Sandbol 5.78
Fornlämningsnr: Fi 8.7 och Fi 8.8
Grundkartblad: L2343H1
Lokalens koordinater: -
Budgetmoment: 54000 (7501)

Undersökningstyp: Arkeologisk inventering med sökschakt
Fälttid (datum): 1.8 - 9.8 2017
Fälttid (personaltimmar): 133,67 timmar inklusive 30 timmar grävning med maskin
Personal: Antikvarie Daniel Anderberg, arkeolog Annika Jeppsson, arkeolog Freya Roe.
Grävmaskin från HK Schakt & gräv.
Undersökt yta: 536 m² på 26 öppnade schakt + 15,5 ha inventerad yta
Koordinatsystem: ETRS-TM35FIN
Höjdsystem: N2000
Inmätningssystem: Trimble GNSS R8, Trimble GeoXH 6000 Series och Trimble S6 totalstation

Fyndmaterial: ÅM 795:1-7
Fotografier: B170801_01.jpg-B170810_17.jpg, J170926_01-37.jpg

Arkivhandlingarna bevaras i kulturbyråns arkiv i Mariehamn

Digitala foton förvaras på Ålands landskapsregerings server, under Y:\Museum\Digitala foton\digitala foton_ark\2017

Tillvaratagna fynd förvaras i Ålands kulturhistoriska museums magasin i Mariehamn

Omslagsbilder:

Uppe till vänster: Detekteringsfynd. Yxa. J170926_01
Uppe till höger: Kontext 107 och 109. Montage av B170810_02, B170810_04 samt B170810_05
Nedre: Schakt 13 genom anläggning 7. B170808_16

Ålands landskapsregering
Kulturbyrån
AX-22111 Mariehamn
+358 (0)18 25000

© Kulturbyrån

Innehåll

Sammanfattning	2
Utdrag från grundkartan	3
1. Bakgrund och syfte.....	4
2. Metod	4
3. Topografi och historisk kontext	5
4. Observationer	7
4.1 Objekt påträffade vid inventeringen.....	8
4.2 Objektbildande kontexter	16
4.3 Fyndförande schakt	20
4.4 Metalldetektering	26
5. Resultat.....	27

Bilaga 1. Förteckning över digitala foton

Bilaga 2. Objektlista

Bilaga 3. Sökschakt

Bilaga 4. Kontextlista

Bilaga 5. Fyndlista

Bilaga 6. Lista över kasserade fynd

Bilaga 7. Lista över fynd för vidare analys

Bilaga 8. Områden för metalldetektering

Bilaga 9. Anläggningsöversikt

Bilaga 10. Schaktöversikt

Sammanfattning

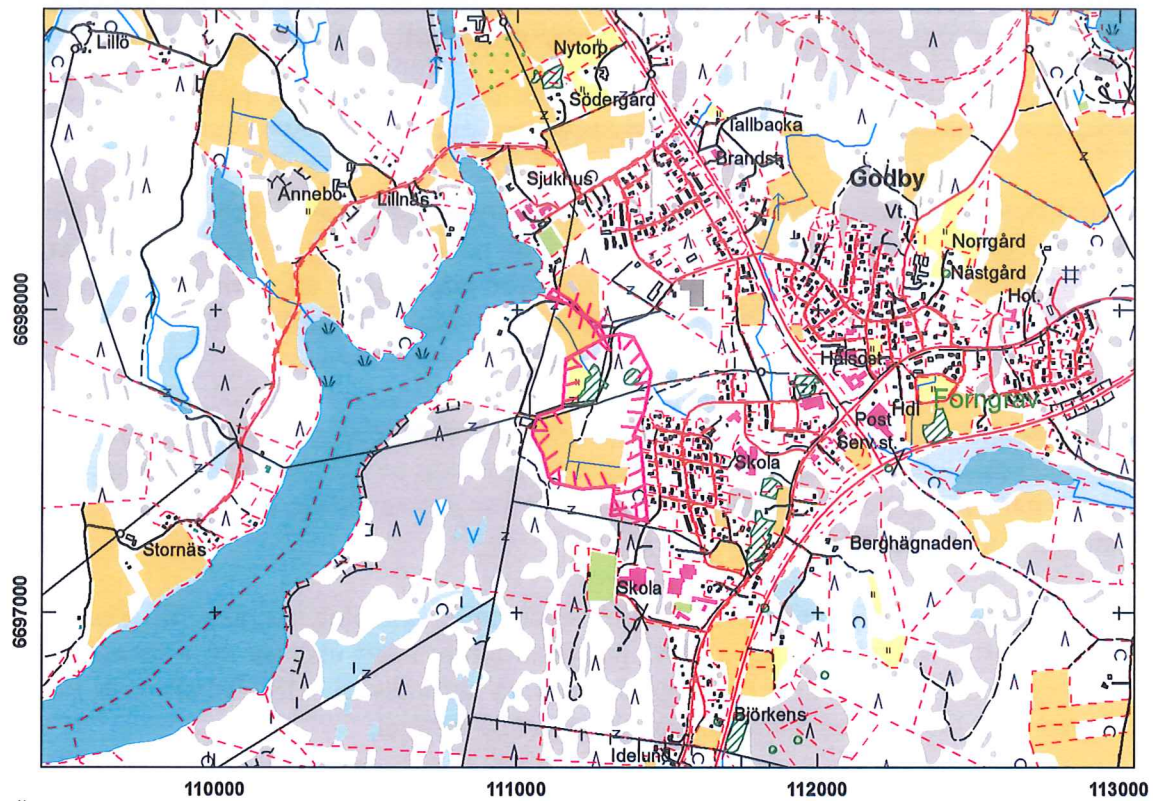
Ålands landskapsregerings kulturbyrå genomförde under perioden 1.8–9.8.2017 en arkeologisk inventering av fastigheterna 4:57, 4:75 och 5:78 i Finström Godby. Arbetet genomfördes inför detaljplanering av området. Inventeringen skedde dels i form av öppnande av schakt inom det berörda området och dels som en fältinventering för att förutom höggravfälten Fi 8.7 och Fi 8.8 undersöka förekomsten av tidigare okända forn- och kulturlämningar på fastigheten.

Vid sökschaktningen, som omfattade 26 schakt, påträffades sammanlagt 19 arkeologiska kontexter. Av dessa anses åtta kontexter fylla kriterierna för fornlämningsobjekt och bildar tillsammans möjliga rester av tre förhistoriska boplatser, objekt 17–19. Resterande är antingen kulturlämningar eller recenta diken.

Vid fältinventeringen identifierades fjorton anläggningar. Av dessa tolkas en, anläggning 10, som en fornlämning tillhörande Fi 8.8, resterande som kulturlämningar. Två sedan tidigare kända fornlämningar, Fi 8.7 och Fi 8.8, ligger inom det inventerade området. De yttre gränserna av dessa karterades om för att få en exaktare avgränsning av dessa.

Fornlämningar är skyddade enligt landskapslagen (1965:9) om fornminnen 1 kap. 1§ "fasta fornlämningar är fredade som minne av Ålands tidigare bebyggelse och historia". I områdena med identifierade fornlämningar kommer det att krävas arkeologiska insatser innan markarbeten kan påbörjas. De nyupptäckta fornlämningarna kommer införas i fornlämningsregistret efter att markägaren har hörts. Kulturlämningar omfattas inte av landskapslagen om fornminnen. Markarbeten som hotar en kulturlämning bör lämpligen föregås i samråd med kulturbyrån.

Utdrag från grundkartan



1. Bakgrund och syfte

Fastigheterna 4:57, 4:75 och 5:78 i Godby, Finström står inför en detaljplanering och planerad exploatering. I samband med delgivningen av information om förstudier för detaljplanering vid Sandbol i Godby konstaterade Ålands landskapsregerings kulturbyrå att det inom det planerade detaljplaneområdet finns två fasta fornlämningar, Fi 8.7 och Fi 8.8, som enligt Landskapslagen (1965:9) om fornminnen är fredade från alla ingrepp.

Kulturbyrån bedömde med hänvisning till det aktuella planeringsområdets bildningshistoria och dess ringa exploateringsgrad under modern tid att ytterligare fasta fornlämningar kunde komma att påträffas inom området. Det ansågs därför nödvändigt att göra en arkeologisk inventering med sökschakt för att skapa lämpligt kunskapsunderlag för en framtida detaljplanering av området.

Inventeringens mål var att undersöka om det finns fornlämningar eller övriga kulturhistoriska lämningar i det aktuella området som kan komma att påverkas av en exploatering av området. Då området inte tidigare inventerats med sökschakt var det sannolikt att tidigare ej kända fornlämningar kunde påträffas här.

Fältarbetet utfördes av vik. antikvarie Daniel Anderberg, arkeolog Annika Jeppsson och arkeolog Freya Roe. Totalt utfördes 133,67 personaltimmar i fält utslaget på 8 arbetsdagar. Av dessa består 30 timmar av grävningsarbetet som utfördes av HK Schakt och Gräv. Lantbrukaren Dick Gustafsson hjälpte till att slå gräset på åkrarna.

2. Metod

En genomgång av historiska kartor och tolkning av LiDAR-data¹ låg som underlag för de schaktningar och fältinventeringar som genomfördes.

Schakten placerades i befintlig odlingsmark samt i gammal skogs- och ängsmark där det bedömdes vara av behov att öppna schakt. Se bilagorna 9-10 för kartor över de olika schaktens och påträffade anläggningars placering.

Schakten öppnades med hjälp av grävmaskin med en 1,2 meter bred flatskopa som grävde ungefär 0,05-0,1 meter åt gången ner till steril undergrund eller till framkomsten av kontexter. Detta skedde vid ett ungefärligt djup av ungefär 0,3 meter, om inget annat anges.

Eventuella påträffade kontexter rensades fram, dokumenterades i plan och undersöktes till viss del till hälften för att bättre kunna avgöra deras natur. Fynd påträffade i eller i direkt anslutning till kontexter tolkade som fasta fornlämningar samlades in och katalogiserades. Fynd som påträffades i sökschakt eller i anslutning till lämningar tolkade som kulturlämningar togs in för dokumentation och kasserades sedan. Ett antal metallobjekt av oidentifierbar karaktär togs in för framtida analys och har därför inte kasserats, men i väntan på resultat har de inte katalogiserats som fynd.

Fältinventeringens mål var att undersöka förekomsten av tidigare inte kända lämningar. I samband med fältinventeringen besiktigades och positionerades dessutom höggravfälten Fi

¹ Punkttätheten i Lidar-materialet är minst 0,5 pkt/1m². Visualiseringsanalys av LiDAR-data gjordes med Relief Visualization Toolbox redovisad i Kokalj et al. 2011 och Zakšek et al. 2011

8.7 och Fi 8.8 om med handhållen GPS av märket Trimble GeoXH 6000 Series. Schakten mättes in med hjälp av Trimble GNSS R8 och Trimble S6 totalstation.

Som ett komplement till schaktinventeringen söktes fem områden av med metalldetektor av märket Deus XP. Uppskattningsvis spenderades 5 timmar till metalldetektering av valda områden. Se bilaga 8 för karta över metalldetekterade områden.

Fornlämningar är skyddade enligt landskapslagen (1965:9) om fornminnen 1 kap. 1§ "fasta fornlämningar är fredade som minne av Ålands tidigare bebyggelse och historia". I områdena med identifierade fornlämningar kommer det att krävas arkeologiska insatser innan exploatering av området kan påbörjas. De nyupptäckta fornlämningarna kommer införas i fornlämningsregistret efter att markägaren har hörts.

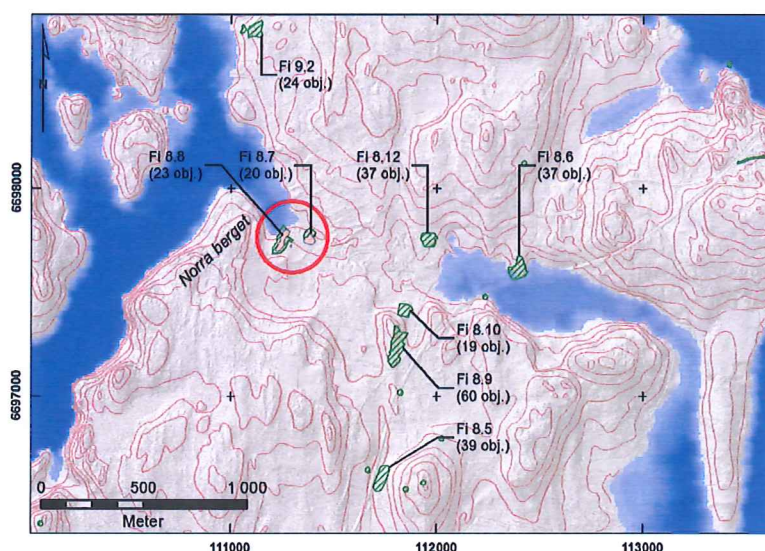
Kulturlämningar omfattas inte av landskapslagen om fornminnen. Markarbeten som hotar en kulturlämning bör trots det lämpligen föregås i samråd med kulturbyrån.

3. Topografi och historisk kontext

Sandbol ligger söder och väster om Långsjön, cirka 1 kilometer öster om Godby centrum. Skyddat av Norra berget i syd och i väst samt en höjd i öst har området bildat en potentiell plats för ett forntida boplatsoområde, vilket höggravfälten Fi 8.7 och Fi 8.8 indikerar att man gjort.

Under den yngre järnåldern låg det som skulle bli dagens Godby i ett område som bildade vikar och skär, mer eller mindre öppet ut mot havet i sydost. Långsjön var då en del av en större vik där Sandbolområdet bildade en av flera mindre vikar in. Sandbol var dessutom skyddat från nordväst av ett antal mindre öar och Norra berget i väster. Det är i eller i närheten till dessa skyddade vikar de flesta gravfält i området också påträffas (figur 1). Det är möjligt att dessa vikar har varit den östra respektive västra infarten till dåvarande Godbyområdet.

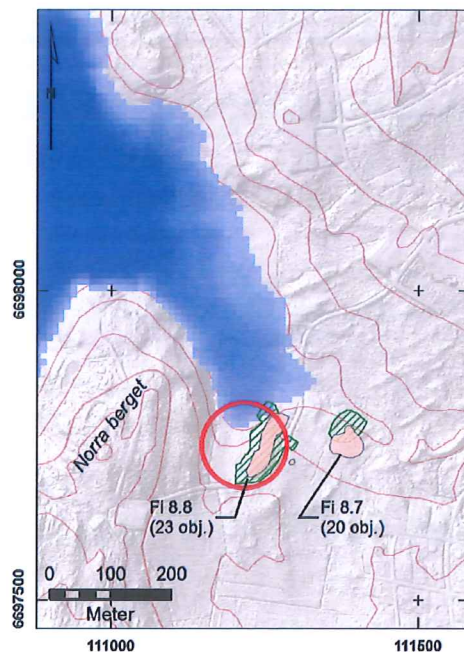
Mellan Norra bergets östligaste del och bergsklacken där Fi 8.8 ligger sluttar marken skarpt mot norr med en sänka i ytan. Dessa höggravfält har under yngre järnåldern legat i nära anslutning till stranden i den nordvästra delen av planområdet. Det bör rimligen finnas ett förhistoriskt gårdsläge i närheten av dessa två gravfält. Denna del skulle i så fall även kunna vara läget för en förhistorisk landningsplats för båtar (figur 2).



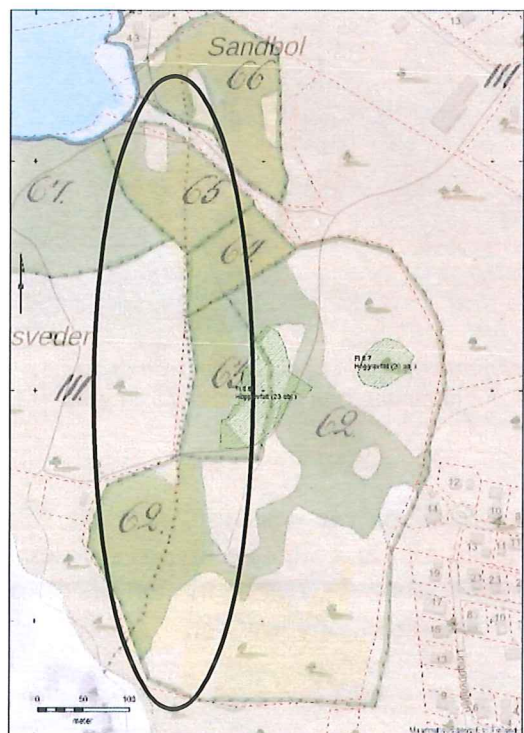
Figur 1. Viken vid Sandbol markerad röd cirkel. Vattennivån är projicerad till 7 meter ö.h. Fornlämningarna är markerad med grön skraffering. Ej i skala.

Inom en radi på 1000 meter mot sydost ligger det fem gravfält med datering till den yngre järnålder; Fi 8.4, Fi 8.6, Fi 8.9, Fi 8.10 och Fi 8.12 som tillsammans omfattar 170 gravanläggningar (figur 1). De undersökningar som gjorts på dessa gravfält har uppvisat tidstypiska fynd såsom lertassar, pärlor, brända ben, keramik och nitar (Hackman 1902, Karlsson 1976, Karlsson et. al. 1984). Under gravarna i Fi 8.11 påträffades ett söndergrävt boplatlager från bronsålder, vilket indikerar att området runt Godby bebotts under en längre period.

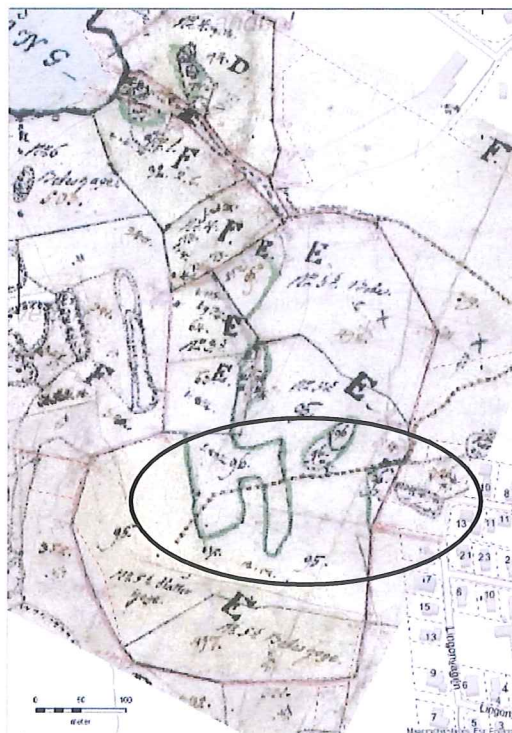
En genomgång av tillgängligt historiskt kartmaterial visar att Sandbolområdet har varit uppodlat under lång tid under vilken fastighetens yttre gränser inte ändrats. Tidigaste tillgängliga skatteläggningsskarta från 1775² uppvisar samma fastighetsgränser som det är idag. På kartor från tidigt 1800-tal syns det att området verkar bevarat sina äldre gränser, trots att det vid denna tid inte fanns en gård inom området. Man kan vidare notera att då havsnivån sänkts under historisk tid har det varit viktigt att bibehålla kontakten med vattnet, varför det idag finns en smal lång remsa med mark som förbinder området med nuvarande strandlinje.



Figur 2. Viken vid Fi 8.8 och Fi 8.7 med vattennivån projicerad till 10 meter ö.h. Fornlämningarna är markerad med grön skraffering. Ej i skala



Figur 3. Utdrag ur den historiska kartan från 1775. Åkervägen markerad med cirkel. Ej i skala.



Figur 4. Utdrag av historisk karta från 1803. Åkervägens nya sträckning markerad med cirkel. Ej i skala.

² Braxen 1775, Lantmäteristyrelsens renoverade kartor: Å3 10/8

Tack vare den historiska kontinuiteten har åkrarna i stort sätt bibehållit sin form och storlek över tid. Åtkomsten till de södra åkrarna skedde längs en nord-sydligt gåendes väg parallellt med den västra åkerkanten (figur 3), för att senare ha ändrats till att gå öst-väst genom området (figur 4). År 1775 uppges åkrarna vara uppodlade för vall och år 1803 uppges de södra åkrarna vara slätter- respektive beteshage.

Enligt jordartskartan består området till största delen av finkornig morän, men även av områden med berg. I det östra och nordöstra området finns det förhöjningar som tydligt är glaciala moränavlagringar gåendes i NO-SV riktning.

4. Observationer

Vid sökschaktningen, som omfattade 26 schakt, påträffades sammanlagt 19 arkeologiska kontexter. Av dessa anses åtta kontexter uppfylla kriterierna för fornlämningsobjekt och bildar tillsammans möjliga rester av tre förhistoriska boplatser, objekten 17–19. Dessa består av stolphål och hårdgropar, lämningstyper som tillsammans är typiska tecken på någon form av aktivitet som innefattar att man stannat upp en längre tid på platsen. Utan vidare arkeologiska undersökningar går det inte att avgöra omfattningen av områdena. Övriga schakt var fyndtomma eller innehöll lämningar vilka tolkades vara kulturlämningar eller naturliga formationer.

Fyra fynd av förhistorisk karaktär påträffades: En knacksten i schakt 7 i anslutning till anläggning 17 och ett avslag av kvartskeratofyr samt två knackstenar i schakt 16 i anslutning till anläggning 18.

De dokumenterade kontexter som tolkas som fasta fornlämningar ter sig främst vara av byggnadskaraktär; gropar med kol eller stolphål. Det kontextbärande schaktet 18 ligger endast 7 meter norr om fornlämningen Fi 8.7, vilket är intressant då lämningar i samband med gravfält på Åland är dåligt dokumenterade. De övriga dokumenterade kontexterna är av sentida eller tidigmodern odlingskaraktär samt täck- eller kabeldiken.

En del av vägen från 1775 (figur 3) kunde identifieras i den norra delen av området där åkrarna än i dag finns. Inga spår av vägen kunde påträffas i de sökschakt som öppnades i dess förmodade riktning i den sydvästra åkern i förhoppning om fossila spår.

Vid fältinventeringen påträffades totalt 12 sedan tidigare inte kända anläggningar. Anläggning 10 är en gravhög och tolkas trots sitt läge som tillhörande höggravfält Fi 8.8. Höggravfälten Fi 8.7 och Fi 8.8 är sedan tidigare kända lämningar vilkas gränser besiktigades och positionerades om. Resterande anläggningar tolkas som kulturlämningar tillhörande jordbrukslandskapets utveckling genom tiden i form av en torpgrund, ett vägavsnitt, odlingsrösen och fossila åkersystem. Dessa lämningar finns främst i skogspartiet norr och söder om höggravfältet Fi 8.7.

I kapitel 4.1 presenteras de objekt som påträffades under inventeringen, antingen i form lämningar eller i form av kontexter som tillsammans uppvisar tecken på att vara sammanhörande. I nästföljande kapitel, 4.2, visas de kontexter vilka bildar fornlämningsobjekt och i det sista kapitlet, 4.3, görs en genomgång av fynd- och kontext bärande schakt. Den geografiska lokaliseringen av schakten och anläggningarna framgår från bilagorna 9 och 10.

4.1 Objekt påträffade vid inventeringen

Anläggning 1 – Kommunikationslämning, betongfundament

<i>Läge</i>	Y 111350	X 6697322	Z 32,5
<i>Antal</i>	1	<i>Datering</i>	Sentida, 1900-tal
<i>Form och storlek</i>	Kvadratisk med vertikala sidor. 1x1 m. 0,3 meter hög		
<i>Beskrivning</i>			
Två kvadratiska betongfundament i öppet berg i sluttning mot N. Anläggningarna ligger cirka 2 meter från varandra i N-S riktning. Datumet 23.9 -75 står inskrivet på fundamentet. Åtskilliga markankare och mindre betongfundament påträffas i den direkta närheten.			
<i>Kommentar</i>	Se bilaga 9		
<i>Förslag till skyddsåtgärder</i>	Kulturlämning		



Översiktsbild från söder. B170801_01

Anläggning 2 – Agrar lämning, röjningsröse

<i>Läge</i>	Y 111272	X 6697563	Z 15,15
<i>Antal</i>	1	<i>Datering</i>	Sentida, 1800-tal
<i>Form och storlek</i>	Avlång. 24,7 meter i öst-västlig riktning. 6,7 meter i nord-sydlig riktning och 1 meter hög		
<i>Beskrivning</i>			
Slybevuxet impediment gåendes ut i en udde i åker mot söder. Fyllt med röjda stenar i varierande storlek.			
<i>Kommentar</i>	Se bilaga 9		
<i>Förslag till skyddsåtgärder</i>	Kulturlämning		



Översiktsbild från nordväst. B170801_06

Anläggning 3 – Agrar lämning, terrass

Läge	Y 111231	X 6697590	Z 16,5
Antal	1	Datering	Historisk tid, 1800-tal
Form och storlek	Rektangulär med plan yta. 20 meter i nord-sydlig riktning. 18 meter bred och 0,6 meter hög		
Beskrivning	Den synliga terrasskanten ligger mot öster och går i nord-sydlig riktning. Bevuxen med aspely och gräs. Jämnas ut med den ursprungliga marknivå i väster.		
Kommentar	Se bilaga 9		
Förslag till skyddsåtgärder	Kulturlämning		



Översiktsbild från ost. B170803_02

Anläggning 4 – Agrar lämning, röjningsröse

Läge	Y 111276	X 6697605	Z 15,3
Antal	1	Datering	Historisk tid, 1800-tal
Form och storlek	Ojämn. 13,75 meter i nordväst-sydostlig riktning. 10,5 meter bred och 0,7 meter hög		
Beskrivning	Ojämnt lagt röjningsröse av natursten i storleken 0,1-1 meter i diameter. Ligger på slybevuxet impediment intill skogsstig.		
Kommentar	Se bilaga 9		
Förslag till skyddsåtgärder	Kulturlämning		



Översiktsbild från ost. B170801_04

Anläggning 5 – Industrilämning, röse

Läge	Y 111311	X 6697599	Z 14,6
Antal	1	Datering	Sentida, 1900-tal
Form och storlek	Rund. 1 meter i diameter. 0,4 meter hög.		
Beskrivning	Runt röse av jämnt lagda stenar i storlek 0,2-0,3 m. Järnstaget till stolpen finns kvar i röset. Ligger i öppen skog intill torpgrund några meter norr om skogsstig.		
Kommentar	Se bilaga 9		
Förslag till skyddsåtgärder	Kulturlämning		



Översiktsbild från ost. B170801_07

Anläggning 6 – Agrar lämning, röjningsröse

Läge	Y 111316	X 6697612	Z 14,3
Antal	1	Datering	Sentida, 1900-tal
Form och storlek	Runt. 6 meter i diameter och 0,3 m hög.		

Beskrivning

Stenar sticker upp genom jordmanteln. Kraftigt överväxt av hallon, älggräs och gräs. Ligger intill gles, röjd skogsmark.

Kommentar Se bilaga 9

Förslag till skyddsåtgärder Kulturlämning



Översiktsbild från nordost. B170803_01

Anläggning 7 – Bebyggelse lämning, husgrund

Läge	Y 111276	X 6697621	Z 15,3
Antal	1	Datering	Historisk tid, 1800-tal
Form och storlek	Kvadratisk. 6,5 x 6,7 meter i nord-sydlig riktning. Syllstenarna upp till 0,3 meter höga. Spisröse i nordväst ~1m högt.		

Beskrivning

Torpgrund i röjd skogsmark. Syllstenarna är övervuxna men synliga. Tydligt spisröse i det nordvästra byggnadshörnet.

Kommentar Tydligt trädgårdsområde runt gården med stora mängder hallon- och rödavinbärsbuskar. Se bilaga 9.

Förslag till skyddsåtgärder Kulturlämning



Översiktsbild från sydväst. B170808_16

Anläggning 8 – Agrar lämning, röjningsröse

Läge	Y 111191	X 6697606	Z 15,9
Antal	1	Datering	Historisk tid, 1800-tal
Form och storlek	Oregelbundet avlång. 5x3,5 meter i nord-sydlig riktning. 1 meter hög.		

Beskrivning

Avlångt odlingsröse av oregelbundet lagd natursten i storleken 0,5-1,8 meter i diameter. Ligger på impediment intill åker.

Kommentar Se bilaga 9

Förslag till skyddsåtgärder Kulturlämning



Översiktsbild från norr. B170801_02

Anläggning 9 – Agrar lämning, röjningsröse

Läge	Y 111201	X 6697630	Z 15,9
Antal	1	Datering	Historisk tid, 1800-tal
Form och storlek	Oregelbundet oval. 7x6 meter i diameter. 0,7 meter hög.		
Beskrivning	Oregelbundet röjningsröse av natursten i storleken 0,1-1,2 meter i diameter. Ligger på impediment intill åker.		
Kommentar	Se bilaga 9		
Förslag till skyddsåtgärder	Kulturlämning		



Översiktsbild från norr. B170801_03

Anläggning 10 – Gravar, gravhög

Läge	Y 111293	X 6697722	Z 11,6
Antal	1	Datering	Yngre järnålder
Form och storlek	Ovalt röse. 4x3 meter i nordöstlig-sydvästlig riktning. 0,4 meter högt.		
Beskrivning	Tydligt avgränsat, jämt lagt gravröse. Ligger i den sydöstra delen av ett flackt, stenröjt område. Stenarna är i storleken 0,1-0,5 meter i diameter. Ett antal stenar ligger synliga i toppen av röset.		
Kommentar	Ligger cirka 25 meter öster om och ingår i höggravfältet Fi 8.8. Se bilaga 9		
Förslag till skyddsåtgärder	Fornlämning		



Översiktsbild från ost. B170809_14

Anläggning 11 – Agrar lämning, röjningsröse

Läge	Y 111317	X 6697720	Z 10,5
Antal	1	Datering	Historisk tid, 1800-tal
Form och storlek	Oregelbundet ovalt röse. 4x3 meter i nord-sydlig riktning. 0,4 meter högt.		
Beskrivning	Röse av löst samlade stenar i storleken 0,2-1 meter i diameter. Ligger i gränsen till kabelgata i söder.		
Kommentar	Ligger cirka 10 meter öster om anläggning 10. Se bilaga 9		
Förslag till skyddsåtgärder	Kulturlämning		



Översiktsbild från väst. B170809_15

Anläggning 12 – Väg

<i>Läge</i>	Y 111164	X 6697765	Z 10-15
<i>Antal</i>	1	<i>Datering</i>	Historisk tid, 1700-tal
<i>Form och storlek</i>	Avlång. Ungefär 140 meter i nord-sydlig riktning. Upp till 4 meter bred och 0,4 meter hög.		
<i>Beskrivning</i>	Övergivet vägavsnitt väster åker ing. Ställvis otydlig vägbank i nord-sydlig riktning.		
<i>Kommentar</i>	Jämför Braxens karta från 1775. Se bilaga 9		
<i>Förslag till skyddsåtgärder</i>	Kulturlämning		



Översiktsbild från nordost. B170804_01

Anläggning 13 – Övrig lämning, täckt

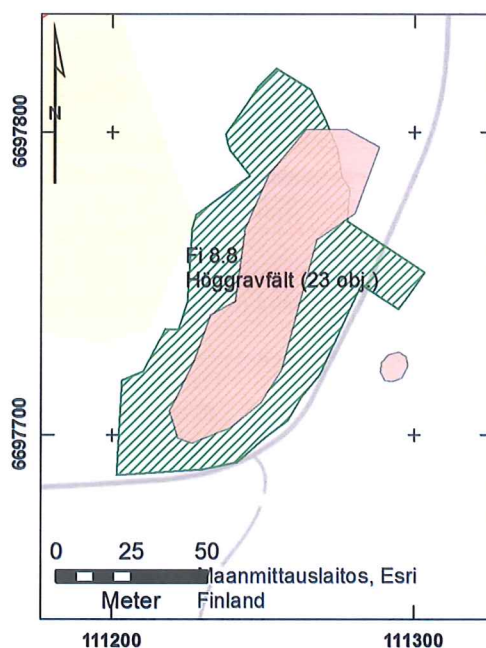
<i>Läge</i>	Y 111319	X 6697891	Z 8
<i>Antal</i>	1	<i>Datering</i>	Sentida, 1900-tal
<i>Form och storlek</i>	Oregelbundet rektangulär. 6,5x7,5 meter i öst-västlig riktning. Som mest 0,7 meter djup.		
<i>Beskrivning</i>	Oregelbunden täckt i skogsmark intill grusväg. Djupast i den nordostliga delen. Grunda utfallsdiken i vardera nordliga och sydliga delen av täkten. Diket i söder har en stenfylld vall mot söder.		
<i>Kommentar</i>	Se bilaga 9		
<i>Förslag till skyddsåtgärder</i>	Kulturlämning		



Översiktsbild från nordost. B170802_01

Anläggning 14 – Gravar, höggravfält Fi 8.8

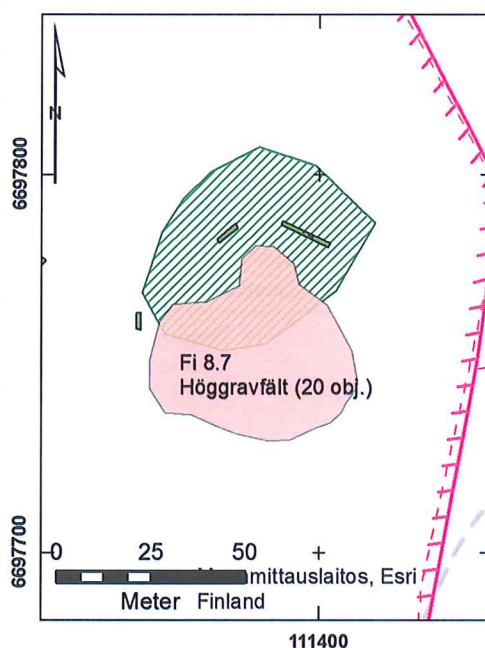
Läge	Y 111251	X 6697746	Z 9-13
Antal	22	Datering	Yngre järnålder
Form och storlek	Avlångt höggravfält. 22 gravar i olika storlek, samtliga runda och väl välvda.		
Beskrivning	Avlångt höggravfält på en nordost-sydväst gående bergås. Tydliga gravhögar.		
Kommentar	Nyinmätt. Anläggning 10 ingår i fornlämningen. Se bilaga 9		
Förslag till skyddsåtgärder	Fornlämning		



Översiktsskarta över höggravfältet Fi 8.8. Nya positioneringen är i rosa.

Anläggning 15 – Gravar, höggravfält Fi 8.7

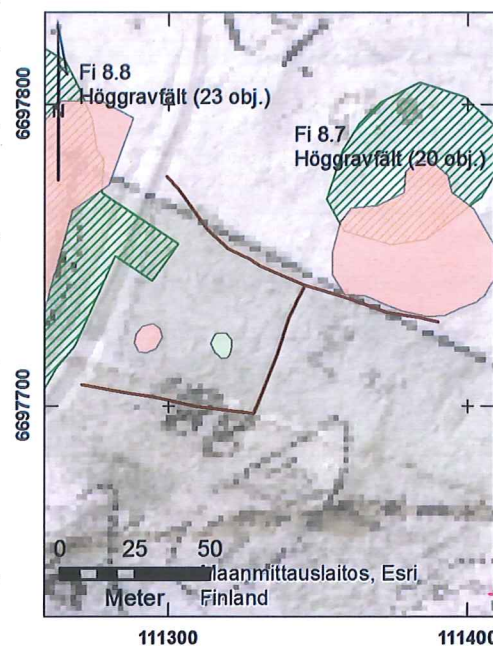
Läge	Y 111382	X 6697750	Z 8,5
Antal	20	Datering	Yngre järnålder
Form och storlek	Runt höggravfält. 20 gravar i olika storlek, samtliga runda och väl välvda.		
Beskrivning	Höggravfält på en bergås i skogsmark. Tydliga gravhögar.		
Kommentar	Nyinmätt Se bilaga 9		
Förslag till skyddsåtgärder	Fornlämning		



Översiktsskarta över höggravfältet Fi 8.7. Nya positioneringen i rosa

Anläggning 16 – Agrar lämning, dike

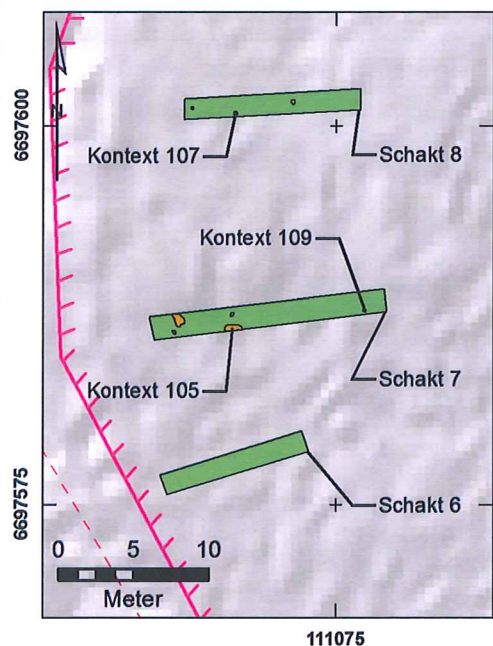
Läge	Y 111345	X 6697739	Z 9
Antal	2	Datering	Historisk tid, 1700-tal
Form och storlek	Avlånga, konkava. 106 respektive 104 meter långa. 0,2-0,4 meter djupa		
Beskrivning	Tydliga åkerdiken i skogsmark. Ligger i stenröjda områden.		
Kommentar	Det nordväst-sydostliga diket finns med på kartorna från 1775-1829. Mättes in efter bearbetat LiDAR-material. Se bilaga 9		
Förslag till skyddsåtgärder	Kulturlämning		



Översiktsskarta över fossilt åkerdike. Bearbetad LiDAR-data och karta från 1829

Anläggning 17 – Boplats, härd och stolphål

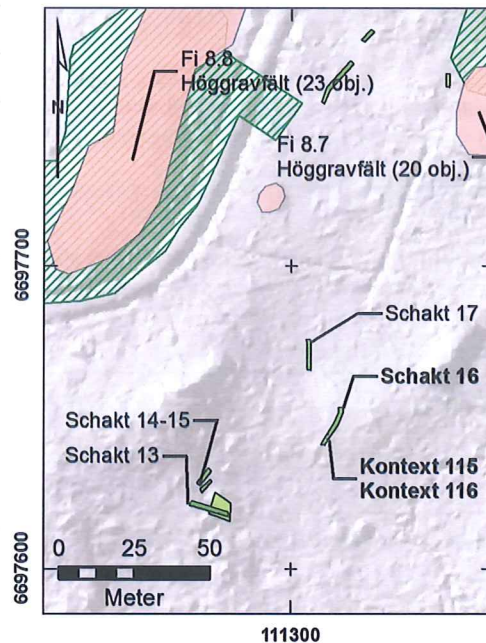
Läge	Y 111068	X 6697586	Z 18,8
Antal	3	Datering	Yngre järnålder
Form och storlek	Rektangulär och runda		
Beskrivning	Det förmodade boplatsoområdet utgörs av en härdbotten och två stolphål. KX107 fjorton meter norr om KX105 och möjligen KX109 nio meter öster om KX105.		
Kommentar	Utgörs av kontext 105, 106 och möjligen 109 i schakt 7 och 8. Knacksten (ÅM 795:1) hittades i schakt 7. Se bilaga 4 och 9		
Förslag till skyddsåtgärder	Fornlämning		



Översiktsskarta schakt 6-8. KX105, KX107 och KX109 vilka utgör anläggning 17 markerade.

Anläggning 18 – Boplats, stolphål

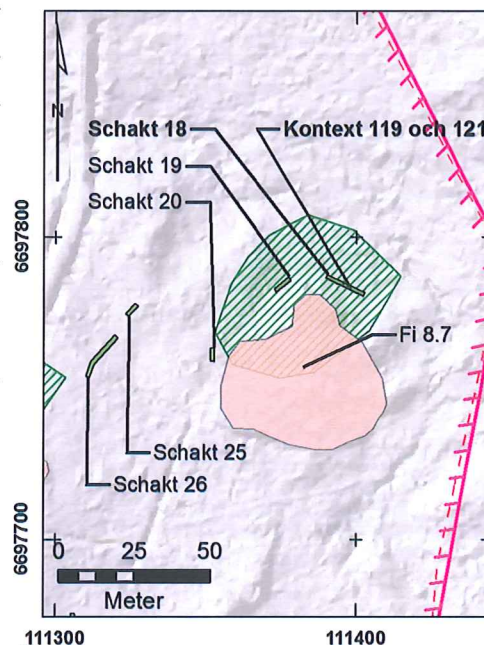
Läge	Y 111312	X 6697644	Z 14,4
Antal	2	Datering	Yngre järnålder
Form och storlek	Runda		
Beskrivning	Det förmodade boplatsområdet utgörs av en två stolphål, KX115 och KX116. KX115 är stenskott och ligger ungefär 1,4 meter norr om KX116.		
Kommentar	Knacksten (ÅM 795:5) och avslag av kvartskeratofyr (ÅM 795:6) påträffades i kontexterna. En konisk knacksten (ÅM 795:7) påträffades i övrigt stenfattiga schaktmassor. Se bilaga 4 och 9		
Förslag till skyddsåtgärder	Fornlämning		



Översiktsskarta. Schakt 16 med KX115 och KX116 markerade i fetstil.

Anläggning 19 – Aktivitetsområde, stolphål, grop

Läge	Y 111397	X 6697783	Z 7,7
Antal	2	Datering	Yngre järnålder
Form och storlek	Rund och oval		
Beskrivning	Ett stenskott stolphål, KX119, intill en möjlig grop/dike, KX121. Läget, endast åtta meter norr om Fi 8.7, gör det extra intressant.		
Kommentar	Utgörs av kontext 119 och möjligen 121 i schakt 18. Se bilaga 4 och 9		
Förslag till skyddsåtgärder	Fornlämning		

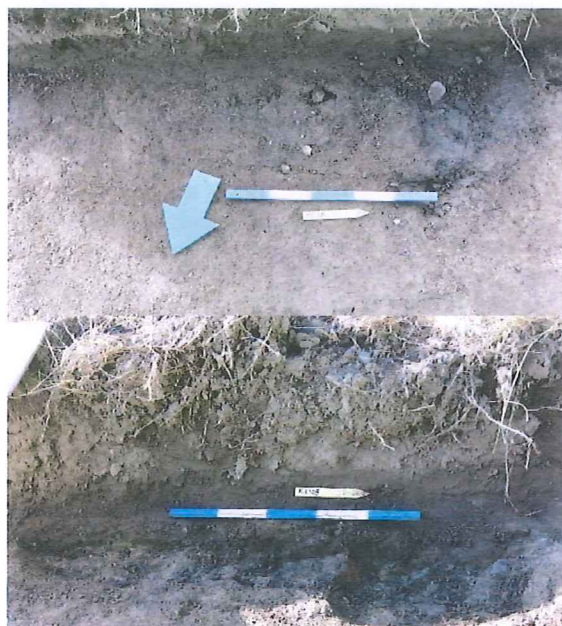


Översiktsskarta. Schakt 18 med KX119 och KX121 markerade i fetstil.

4.2 Objektbildande kontexter

Kontext 105 - Härdgrop

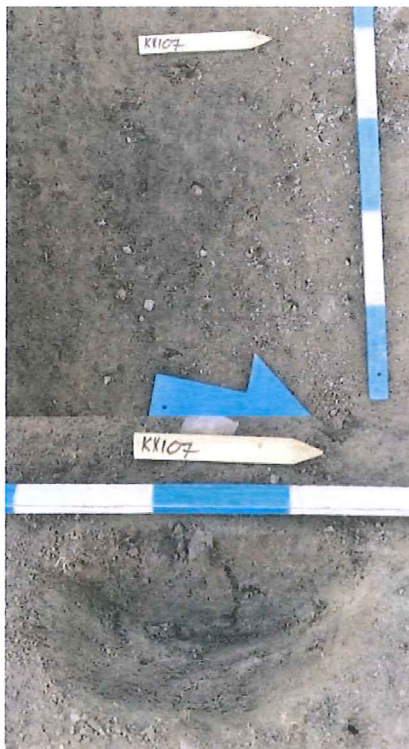
Läge	Y 111068	X 6697586	Z 18,8
Schakt	7	Datering	
Form och storlek	Rund, 0,44 m i diameter. 0,09 m djup. Utplogad mot öster, c:a 0,65 x 0,26 meter.		
<i>Beskrivning</i>			
Svartgrå sotig, sandig lera. Utplöjd mot öster. Själva gropen finns i den västra delen. I botten av gropen finns det ett antal stenar upp till 0,1 m i diameter varav ett antal är eldpåverkade. Rikligt med kol.			
Kommentar	Bildar tillsammans med kontexterna 107 och 109 objekt 17. ÅM 795:2-3 (kolprov). Se bilaga 4,		
Förslag till skyddsåtgärder	Fornlämning		



Översiktsbild. Skapad av B170807_09 och B170810_05

Kontext 107 - Stolphål

Läge	Y 111068	X 6697600	Z 19,9
Schakt	8	Datering	
Form och storlek	Rund, 0,25 m i diameter. 0,07 m djup.		
<i>Beskrivning</i>			
Grå, svagt humös sandig lera. Diffusa kanter mot det sterila tyder på hög ålder på grund av urlakning.			
Kommentar	Bildar tillsammans med kontexterna 105 och 109 objekt 17. Se bilaga 4.		
Förslag till skyddsåtgärder	Fornlämning		



Översiktsbild. Skapad av B170807_11 och B170810_02

Kontext 109 - Stolphål

Läge	Y 111076	X 6697587	Z 19
Schakt	7	Datering	
Form och storlek	Oval. 0,24 x 0,14m i Ö-V riktning. 0,13m djup		
Beskrivning			
Gråbrun, porös humös sandig lera.			
Kommentar	Bildar tillsammans med kontexterna 105 och 107 objekt 17. Se bilaga 4.		
Förslag till skyddsåtgärder	Fornlämning		



Översiktsbild. Skapad av B170807_13 och B170810_04

Kontext 115 – Stenskott stolphål

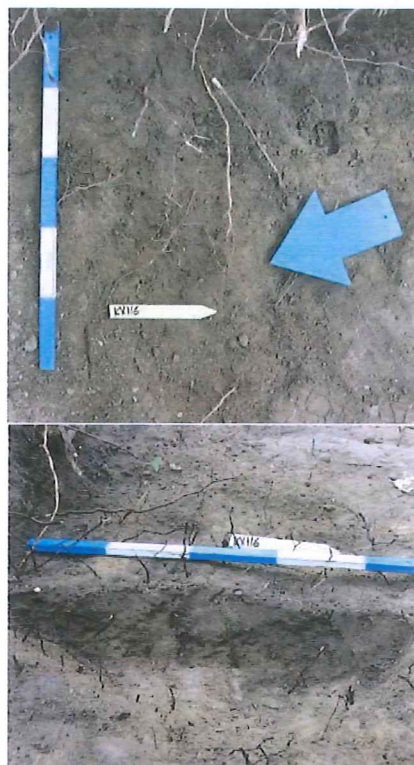
Läge	Y 111312	X 6697644	Z 14,4
Schakt	16	Datering	
Form och storlek	Rund. 0,3m i diameter. 0,12m djupt.		
Beskrivning			
Brungrå, svagt sotig, siltig sand. Stenskoning bestående av stenar upp till 0,1m i diameter.			
Kommentar	Bildar tillsammans med kontextet 116 objekt 18 ÅM 795:5 – Knacksten. Se bilaga 4.		
Förslag till skyddsåtgärder	Fornlämning		



Översiktsbild. Skapad av B170808_35 och B170810_14

Kontext 116 – Stolphål

<i>Läge</i>	Y 111312	X 6697642	Z 14,4
<i>Schakt</i>	16	<i>Datering</i>	
<i>Form och storlek</i>	Rund. 0,3m i diameter. 0,08m djup		
<i>Beskrivning</i>			
Ljus, brungrå siltig sand. Diffusa kanter mot det sterila tyder på hög ålder på grund av urlakning.			
<i>Kommentar</i>	Bildar tillsammans med kontextet 115 objekt 18 ÅM 795:6 – Avslag av kvartskeratofyr. Se bilaga 4.		
<i>Förslag till skyddsåtgärder</i>	Fornlämning		



Översiktsbild. Skapad av B170808_34 och B170810_15

Kontext 118 - Härdgrop

<i>Läge</i>	Y 111104	X 6697500	Z 17,6
<i>Schakt</i>	21	<i>Datering</i>	
<i>Form och storlek</i>	Avlång. 0,68x0,5m i NO-SV riktning.		
<i>Beskrivning</i>			
Svartgrå sotig, sandig lera med eldpåverkad sten i ytan.			
<i>Kommentar</i>	Se bilaga 4		
<i>Förslag till skyddsåtgärder</i>	Fornlämning		



Översiktsbild från sydost. B170809_10

Kontext 119 - Stolphål

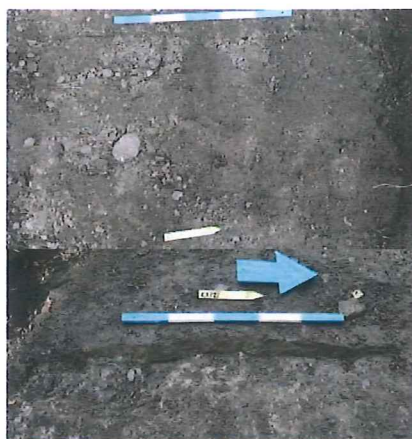
<i>Läge</i>	Y 111397	X 6697783	Z 7,7
<i>Schakt</i>	18	<i>Datering</i>	
<i>Form och storlek</i>	Runt. 0,42m i diameter. 0,07m djupt.		
<i>Beskrivning</i>			
Mörk, brungrå något humös lera. Stenskoning bestående av stenar upp till 0,1m i diameter.			
<i>Kommentar</i>	Ligger endast 8 meter norr om Fi 8.7 och bildar tillsammans med kontext 121 objekt 19. Se bilaga 4		
<i>Förslag till skyddsåtgärder</i>	Fornlämning		



Översiktsbild. Skapad av B170809_33 och B170810_17

Kontext 121 - Grop

<i>Läge</i>	Y 111398	X 6697783	Z 7,7
<i>Schakt</i>	18	<i>Datering</i>	
<i>Form och storlek</i>	Oval. 0,6x0,38m i N-S riktning. 0,05m djup		
<i>Beskrivning</i>			
Väldigt kompakt mörkbrun, något humös, lera.			
<i>Kommentar</i>	Ligger endast 8 meter norr om Fi 8.7 och bildar tillsammans med kontext 119 objekt 19. Se bilaga 4		
<i>Förslag till skyddsåtgärder</i>	Fornlämning		



Översiktsbild. Skapad av B170809_34 och B170810_16

4.3 Fyndförande schakt

Schakt 1 – Siltdeposition och recent dike

Storlek och riktning 12,2 meter. Nordnordväst-sydsydost

Beskrivning

Placerad i sluttning mot norr. Sandigt, hårt matjordslager. Mycket sten i storleken 0,01-0,15m. I väst består sterilen av blålera och i öst mera siltblandad ler.

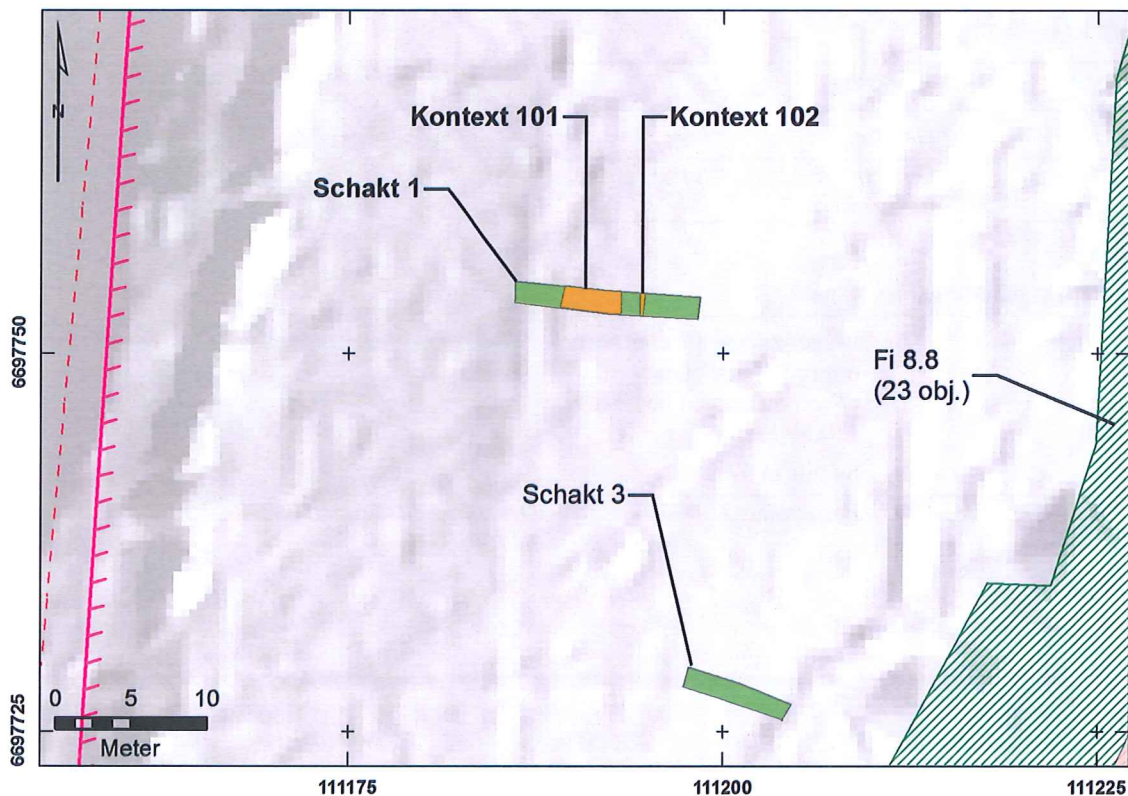
Fynd -

Anläggningar Kontext 101 och 102.

Kommentar En bit slagg togs in för dokumentation, se bilaga 6 och 10



Översiktsbild från öst. B170804_01



Översiktskarta schakt 1. Skala 1:500

Schakt 4 – Årderspår

Storlek och riktning 17,2 meter. Nordväst-sydost

Beskrivning

Grävdes på en svag platå på åkern söder om impedimentet. Ett c:a 0,3 meter tjockt ploglager av sand- och siltblandad matjord låg ovanpå ljusgulvit finkornig morän.

Fynd -

Anläggningar -

Kommentar

Årderspår i schaktets södra del går i ett kryssnät och inte helt parallellt med åkerkanten i norr som förväntat.

Se bilaga 10

Uppvisar likheter med årderspår som påträffats vid golfbanan i Sund Kastelholm (Nunez 1985a).



Översiktsbild från syd. B170804_14

Schakt 7 – Härdgrop, stolphål samt stenlyft

Storlek och riktning 15,6 meter. Ostnordost-västsydväst

Beskrivning

Grävdes parallellt med, cirka 7 meter norr om schakt 6. Mellanbrun siltig, sandig jord med stenar i storleken 0,01-0,2 meter låg ovanpå gulorange lerig morän.

Fynd ÅM 795:11 – knacksten
ÅM 795:22-23 - kolprov

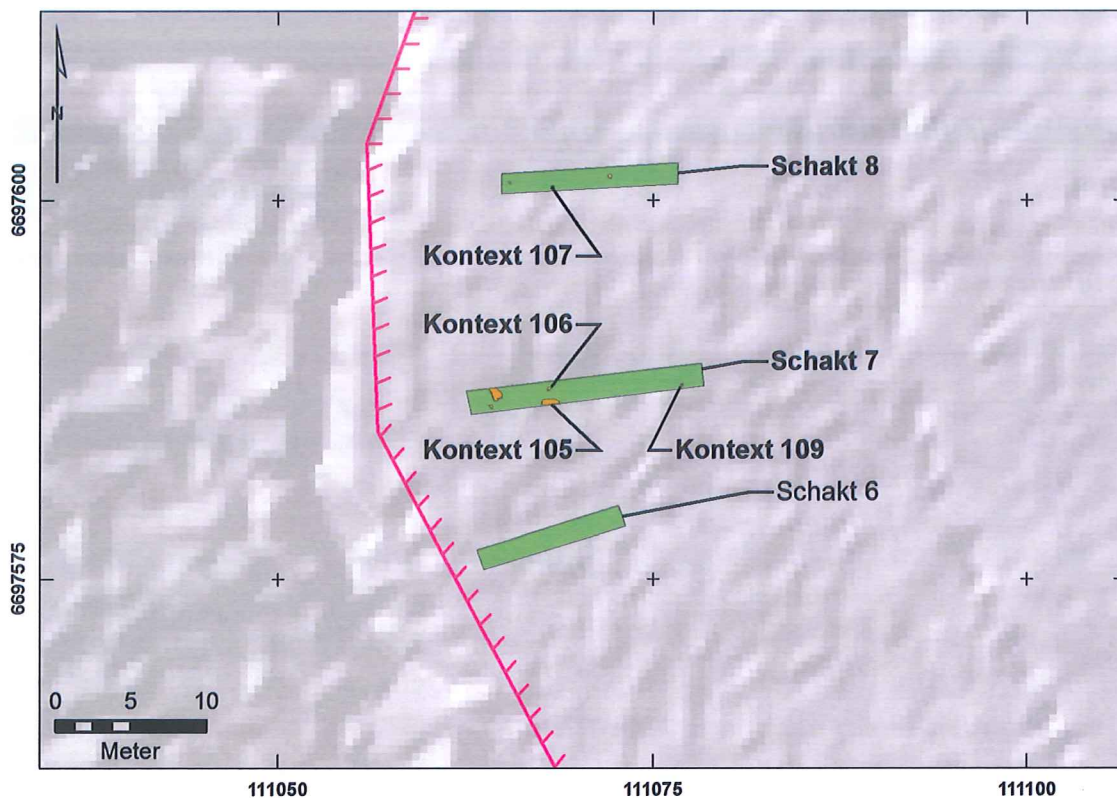
Anläggningar Kontext 103–106 samt 109

Kommentar Kontext 105, 106 och 109 tolkas som fornlämningar och bildar del av objekt 17.

Se bilaga 10



Översiktsbild från sydväst. B170807_05



Schakt 6–8 med de anläggningsbildande kontexterna markerade i fetstil. Skala 1:500

Schakt 8 – Stolphål, stenlyft, djurgång

Storlek och riktning 11,8 m. Öst-väst

Beskrivning

Grävdes parallellt med, cirka 12 meter norr om schakt 7. Sandig orangebrun matjord låg ovanpå gulorange sandig morän.

Fynd -

Anläggningar Kontext 107, 108 och 110

Kommentar

Kontext 107 tolkas som fornlämning och skapar del av objekt 17.
Ett fragment av rödgods togs in för dokumentation, se bilaga 6
Se bilaga 10



Översiktsbild från ost. B170807_19

Schakt 16 – Stolphål

Storlek och riktning 13,6 m. Nord - Syd

Beskrivning

Grävdes i röjd skogsmark, cirka 35 meter nordost om torpgrunden objekt 7. Mörk gråbrun sandig matjord låg ovanpå sandig gråorange steril morän.

Fynd

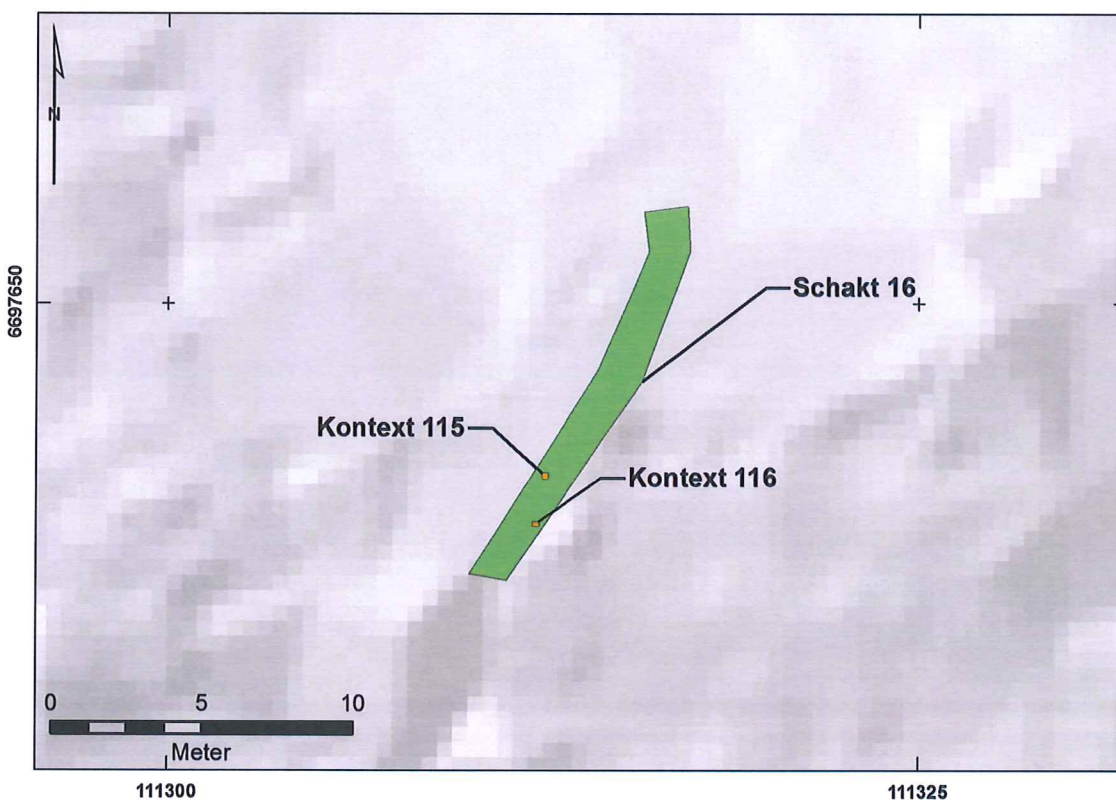
- ÅM 795:4 – Kolprov
- ÅM 795:5 – Knacksten
- ÅM 795:6 – Avslag kvartskeraofyr
- ÅM 795:7 – Knacksten

Anläggningar Kontext 115 och 116

Kommentar Kontexterna tolkas som fornlämningar och skapar objekt 18
Se bilaga 10



Översiktsbild från sydväst. B170808_27



Schakt 16 med kontexterna 115–116 markerade. Skala 1:250.

Schakt 18 – Stolphål, grop

Storlek och riktning 13,8 m. Nordväst - Sydost

Beskrivning

Grävdes i skogsmark, cirka 8 meter norr om höggravfältet Fi 8.7.
Gråbrun, lerig, kompakt sand ovanpå gråorange sandig, lerig morän.

Fynd

-

Anläggningar

Kontext 119 och 121

Kommentar

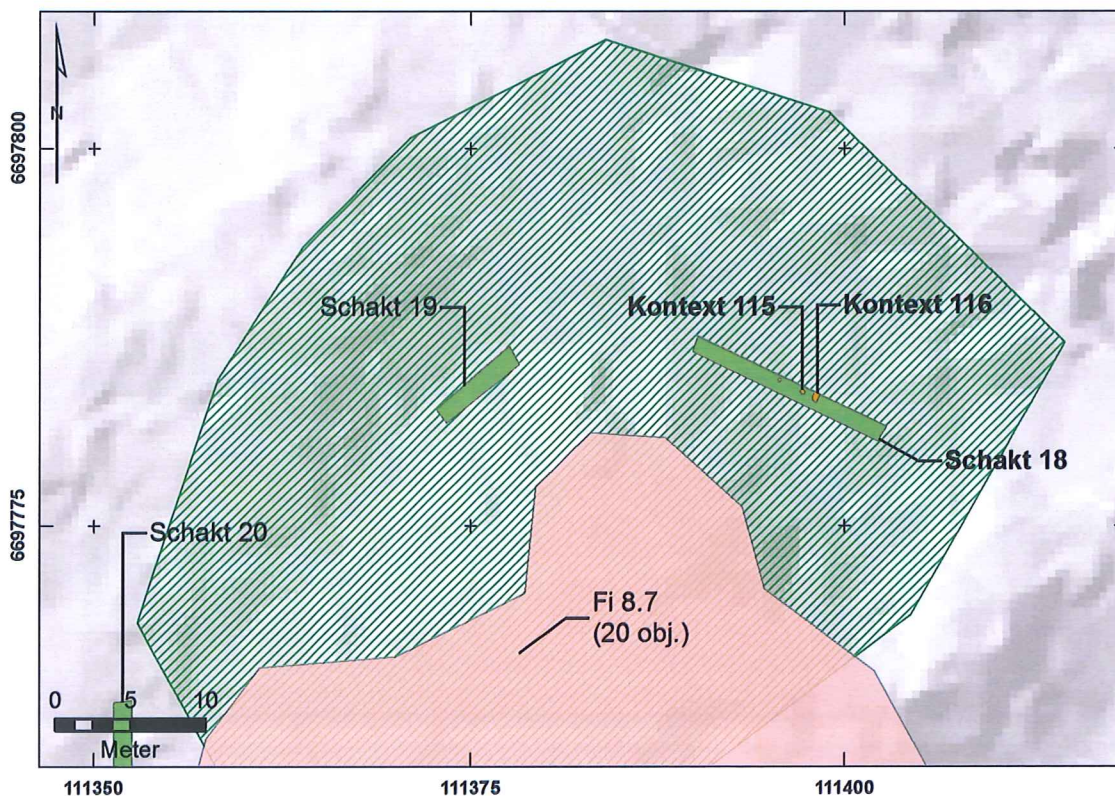
Kontexterna 119 och 121 tolkas som
fornlämningar och skapar objekt 19.

Kontext 120 utgår

Se bilaga 10



Översiktsbild från sydost. B170809_30



Schakt 18–20 med kontexterna 119–121 markerade. Skala 1:500.

Schakt 21 - Härdbotten

Storlek och riktning 46,5 m. Nord – Syd

Beskrivning

Grävdes i det sydvästliga hörnet av Sandbol. Brun, sandig ler innehållande stenar upp till 0,15 m i diameter låg ovanpå grågulorange kompakt, lerig morän.

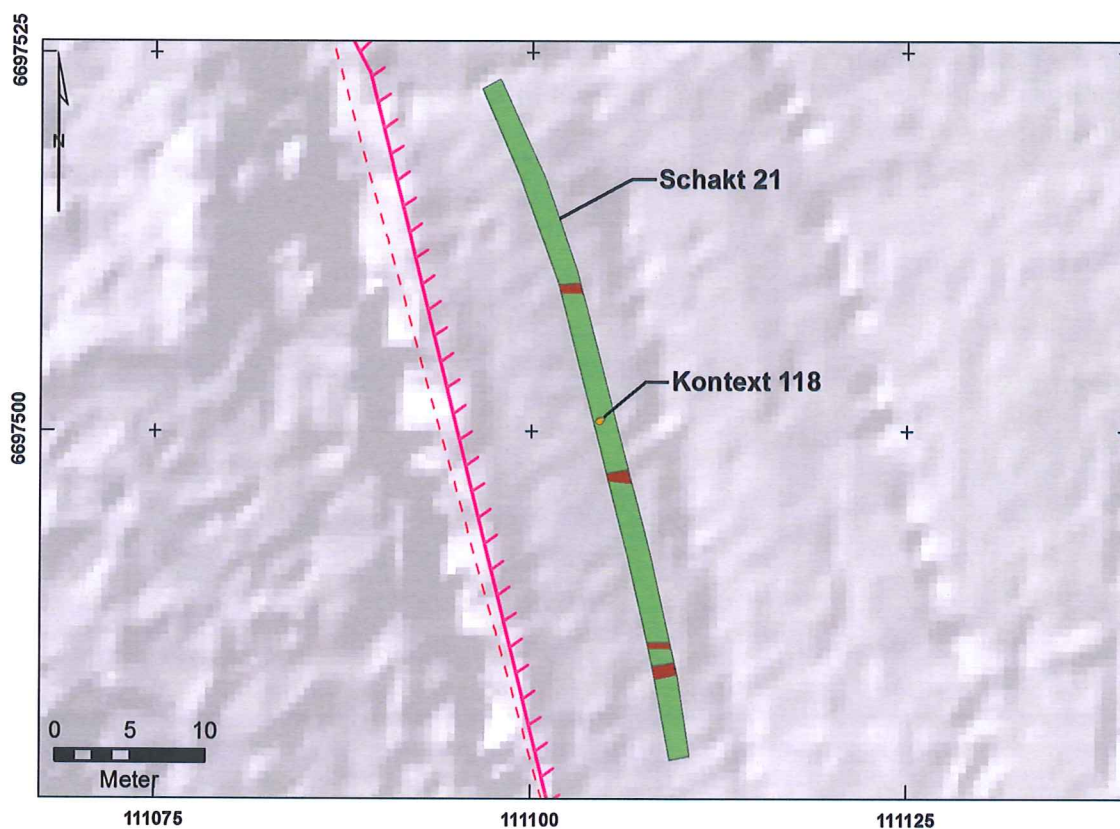
Fynd -

Anläggningar Kontext 118

Kommentar Kontext 118 tolkas som fornlämning.
Schaktet innehåller även fyra sentida täckdiken
Se bilaga 10



Översiktbild från nordväst. B170809_07



Schakt 21 med kontext 118 markerad. Resterande mörkfärgningar är täckdiken. Skala 1:500.

4.4 Metalldetektering

Som ett komplement till sökschakten användes metalldetektor i fem områden (se bilaga 8) samt på schaktmassorna från schakten. Totalt mättes tio punkter in. Inga av föremålen är av forntida karaktär och alla påträffades i torven eller strax under torven, i ploglagret. Föremålen togs in för dokumentation och kassering (bilaga 6). Några av fynden behölls för framtida analys (bilaga 7).

Område 1 – Norra åkern

Ett yxhuvud av en typ som har använts från medeltiden fram till modern tid. Eftersom det påträffades i ploglagret är det svårt att datera. Kom i provgrop 6, närmast Fi 8.8. Resterande fynd består av ett sentida spik, delar av en hästsko samt oformliga metallklumpar.

Området 2 – Västra åkern

Ett sentida skaft till en sked samt ett metallbleck. Dessa punkter mättes inte in då de påträffades innan inventeringen påbörjades.

Område 3 – Torpgrunden

En oformlig metallklump utan närmre möjlighet till identifikation. Är av samma sort som de vilka påträffades i område 1 och 5.

Område 4 – Impedimentet

Området söktes av men inget utöver moderna föremål påträffades. Dessa tillvaratogs inte.

Område 5 – Platå i den norra delen av åkern intill impedimentet

Tre oformliga metallklumpar utan närmre möjlighet till identifikation. Är av samma sort som de vilka påträffades i område 1 och 4.

5. Resultat

Ålands landskapsregerings kulturbyrå genomförde under perioden 1.8–9.8.2017 en inventering på fastigheterna 4:57, 4:75 och 5:78 i Finström Godby. Arbetet genomfördes inför en detaljplanering av området. Inventeringen skedde dels i form av öppnande av schakt inom det planerade området och dels som en fältinventering för att förutom höggravfälten Fi 8.7 och Fi 8.8 undersöka förekomsten av tidigare okända forn- och kulturlämningar på fastigheterna.

Under fältinventeringen som omfattade 15,5 hektar, påträffades 12 sedan tidigare inte kända anläggningar och *anläggning 10*, som är en gravhög och tolkas trots sitt läge som tillhörande Fi 8.8. Anläggningen finns med som en utstickare mot sydost i den tidigare fornlämningspolygonen. Höggravfälten Fi 8.7 och Fi 8.8 är sedan tidigare kända lämningar vilka besiktigades och positionerades om. Resterande anläggningar tolkas som kulturlämningar tillhörande jordbrukslandskapets utveckling genom tiden i form av en torpgrund, ett vägavsnitt, odlingsrösen och fossila åkersystem. Dessa lämningar finns främst i skogspartiet norr och söder om höggravfältet Fi 8.7.

Vid sökschaktningen, som omfattade totalt 536 m² på 26 öppnade schakt, påträffades sammanlagt 19 arkeologiska kontexter. Av dessa anses åtta kontexter uppfylla kriterierna för fornlämningsobjekt och bildar tillsammans möjliga rester av tre förhistoriska boplatser, objekt 17–19. Dessa består av stolphål och hårdgropar, lämningstyper som är typiska tecken på någon form av aktivitet som innefattar att man stannat upp en längre tid på platsen. Utan vidare undersökningar går det inte att avgöra omfattningen av områdena. Resterande kontexter tolkas som antingen kulturlämningar eller är recenta diken.

Objekt 17 bildas av kontext 105, 107 och 109 i schakt 7 och 8 som ligger på en platå vilken rent topografiskt ligger på en bra, skyddad plats för en bosättning. *Objekt 18* bildas av kontext 115-116 i schakt 16 som ligger just nordost om torpgrunden anläggning 7. I kontexterna och i schaktmassorna påträffades två knackstenar och ett avslag av kvartskeratofyr; föremål som kopplas ihop med förhistoriska platser. *Objekt 19* i schakt 18 ligger direkt norr om höggravfältet Fi 8.7. Ett stolphål i en sådan kontext betyder inte nödvändigtvis att det rör sig om en boplatz, men det är troligt att det rör sig om aktiviteter som är relaterade till gravfältet. Kontext 118 i schakt 21 tolkas som en hårdbotten. Inga flera kontexter påträffades i schaktet men precis som i fallet med objekt 17 ligger kontexten i ett område som är väl skyddat av berg.

Sammalagt 28 fynd togs tillvara, fyra av dessa tolkas utifrån sina fyndomständigheter som förhistoriska, ÅM 795:1 samt 5-7. Av dessa är tre knackstenar och ett är ett avslag av kvartskeratofyr. Dessa fynd kom schakt 7, i anslutning till anläggning 17 samt från schakt 16 och kontext 115 - 116. Fynden tolkas som tillhörande ett boplatsoområde. Resterande fynd påträffades i schaktmassorna eller är detekteringsfynd och är av oidentifierbar historisk karaktär.

Fynden som påträffades i eller i direkt anslutning till kontexter tolkades som fasta fornlämningar katalogiserades, bilaga 5. Övriga fynd som påträffades i sökschakt eller i anslutning till lämningar tolkades som kulturlämningar togs in för dokumentation och kasserades sedan, bilaga 6. Ett antal metallobjekt av oidentifierbar karaktär togs in för framtida analys och har därför inte kasserats, men i väntan på resultat har de inte katalogiserats som fynd bilaga 7.

Fornlämningar är skyddade enligt landskapslagen (1965:9) om fornminnen 1 kap. 1§ "fasta fornlämningar är fredade som minne av Ålands tidigare bebyggelse och historia". I områdena med identifierade fornlämningar kommer det att krävas arkeologiska insatser innan markarbeten kan påbörjas. De nyupptäckta fornlämningarna kommer införas i fornlämningsregistret efter markägaren har hörts. Kulturlämningar omfattas inte av landskapslagen om fornminnen. Markarbeten som hotar en kulturlämning bör lämpligen föregås i samråd med kulturbyrån.

I Kastelholm, Sund den 09.10.2017

Vik. antikvarie Daniel Anderberg

KÄLLOR

Arkivkällor

Ålands landskapsregerings kulturbyrå, Mariehamn

- Karlsson, Marita, 1976, *Finström Godby Ättekullan – Kalmiston kaivaus*
- Nunez, Milton, 1985, *Provundersökning vid den planerade golfbanan i Kastelholm*

Riksarkivet, Helsingfors

- Lantmäteristyrelsens historiska kartarkiv
- Lantmäteristyrelsens renoverade kartor

Litteratur

- Hackman, 1902, 'Arkeologiska undersökningar på Åland sommaren 1901' *Finskt Museum N:o 1*.
- Karlsson, Marita et.al, 1984, *Under Godbyvägen – Rapport från en arkeologisk undersökning*
- Kokalj, Ž; Zakšek, K. and Oštir, K. 2011. Application of Sky-View Factor for the Visualization of Historic Landscape Features in Lidar-Derived Relief Models. *Antiquity* 85 (327): 263-273.
- Zakšek, K; Oštir, K and Kokalj, Ž. 2011. Sky-View Factor as a Relief Visualization Technique. *Remote Sensing* 3:398-415

Bilaga 1. Förteckning över digitala foton

Filnamn	Rubrik/namn	Tagits ifrån	Fotograf	Anteckningar
B170801_01	Anl 1, betongfundament	S	Freya Roe	Betongfundament, översikt mot norr
B170801_02	Anl 8. Röjningsröse	N	Freya Roe	Översikt mot söder
B170801_03	Anl 9. Röjningsröse	N	Freya Roe	Översikt mot söder
B170801_04	Anl 4. Röjningsröse	Ö	Daniel Anderberg	Översikt mot väster
B170801_05	Anl 4. Röjningsröse	S	Daniel Anderberg	Översikt mot norr
B170801_06	Anl 2. Röjningsröse	NV	Daniel Anderberg	Översikt impediment fylld med röjsten
B170801_07	Anl 5. Röjningsröse	Ö	Daniel Anderberg	Översikt sentida stolpröse. Metallstag kvar i röset
B170802_01	Anl 13. Täckt	Ö	Daniel Anderberg	Översikt stentäckt
B170803_01	Anl 6. Röjningsröse	NO	Daniel Anderberg	Översikt
B170803_02	Anl 3. Terrass	Ö	Daniel Anderberg	Översikt mot åker och impediment
B170804_01	Anl 12. Väg	NO	Daniel Anderberg	Översikt historisk väg
B170804_02	Schakt 1, översikt	Ö	Daniel Anderberg	Översikt mot väster
B170804_03	Schakt 1, översikt	V	Daniel Anderberg	Översikt mot öster
B170804_04	Schakt 1, profil	S	Daniel Anderberg	Profil mot norr
B170804_05	Kontext 102, recent dike	S	Daniel Anderberg	Översikt mörkfärgning i schakt 1
B170804_06	Kontext 101, siltdeposition	S	Daniel Anderberg	Översikt siltdeposition i schakt 1
B170804_07	Kontext 102, profil	S	Daniel Anderberg	Profil mot norr
B170804_08	Schakt 3, översikt	Ö	Daniel Anderberg	Översikt mot väster
B170804_09	Schakt 3, översikt	V	Daniel Anderberg	Översikt mot öster
B170804_10	Schakt 3, profil	S	Daniel Anderberg	Profil mot norr
B170804_11	Schakt 2, översikt	Ö	Daniel Anderberg	Översikt mot väster
B170804_12	Schakt 2, översikt	V	Daniel Anderberg	Översikt mot öster
B170804_13	Schakt 2, profil	S	Daniel Anderberg	Profil mot norr
B170804_14	Schakt 4, översikt	S	Daniel Anderberg	Översikt mot norr
B170804_15	Schakt 4, översikt	N	Daniel Anderberg	Översikt mot söder
B170804_16	Schakt 4, årderspår	Ö	Daniel Anderberg	Översikt årderspår i den södra delen av schaktet
B170804_17	Schakt 4, profil	V	Daniel Anderberg	Profil mot öster
B170804_18	Schakt 5, översikt	V	Daniel Anderberg	Översikt mot öster
B170804_19	Schakt 5, översikt	Ö	Daniel Anderberg	Översikt mot väster
B170804_20	Schakt 5, profil	S	Daniel Anderberg	Profil mot norr
B170807_01	Schakt 6, översikt	SV	Daniel Anderberg	Översikt mot nordost

Bilaga 1. Förteckning över digitala foton

Filnamn	Rubrik/namn	Tagits ifrån	Fotograf	Anteckningar
B170807_02	Schakt 6, översikt	NO	Daniel Anderberg	Översikt mot sydväst
B170807_03	Schakt 6, profil	SO	Daniel Anderberg	Profil mot nordväst
B170807_04	Schakt 7, översikt	NO	Daniel Anderberg	Översikt mot sydväst
B170807_05	Schakt 7, översikt	SV	Daniel Anderberg	Översikt mot nordost
B170807_06	Schakt 7, profil	SO	Daniel Anderberg	Profil mot nordväst
B170807_07	Kontext 103, stolphål	SO	Daniel Anderberg	Översikt i plan, schakt 7
B170807_08	Kontext 104, härdbotten/stolphål	SO	Daniel Anderberg	Översikt i plan, schakt 7
B170807_09	Kontext 105, härdbotten	NV	Daniel Anderberg	Översikt i plan, schakt 7
B170807_10	Kontext 106, stolphål	SO	Daniel Anderberg	Översikt i plan, schakt 7
B170807_11	Kontext 107, stolphål	Ö	Daniel Anderberg	Översikt i plan, schakt 8
B170807_12	Kontext 108, stolphål	NO	Daniel Anderberg	Översikt i plan, schakt 8
B170807_13	Kontext 109, stolphål	NO	Daniel Anderberg	Översikt i plan, schakt 7
B170807_14	Kontext 110, stolphål	NO	Daniel Anderberg	Översikt i plan, schakt 8
B170807_15	Schakt 9, översikt	V	Daniel Anderberg	Översikt mot öster
B170807_16	Schakt 9, översikt	Ö	Daniel Anderberg	Översikt mot väster
B170807_17	Schakt 9, profil	S	Daniel Anderberg	Profil mot norr
B170807_18	Schakt 8, översikt	Ö	Daniel Anderberg	Översikt mot väster
B170807_19	Schakt 8, översikt	V	Daniel Anderberg	Översikt mot öster
B170807_20	Schakt 8, profil	S	Daniel Anderberg	Profil mot norr
B170808_01	Schakt 10, översikt	SV	Daniel Anderberg	Översikt mot nordost
B170808_02	Schakt 10, översikt	NO	Daniel Anderberg	Översikt mot sydväst
B170808_03	Schakt 10, profil	NV	Daniel Anderberg	Profil mot sydost
B170808_04	Kontext 111, stolphål	S	Daniel Anderberg	Översikt i plan, schakt 10
B170808_05	Kontext 112, stolphål	SO	Daniel Anderberg	Översikt i plan, schakt 10
B170808_06	Kontext 113, stolphål	SO	Daniel Anderberg	Översikt i plan, schakt 10
B170808_07	Kontext 112-113, stolphål	SO	Daniel Anderberg	Översikt i förhållande till varandra, schakt 10
B170808_08	Schakt 11, översikt	S	Daniel Anderberg	Översikt mot norr
B170808_09	Schakt 11, översikt	N	Daniel Anderberg	Översikt mot söder
B170808_10	Schakt 11, profil	Ö	Daniel Anderberg	Profil mot väster
B170808_11	Schakt 12, översikt	S	Daniel Anderberg	Översikt mot norr

Bilaga 1. Förteckning över digitala foton

Filnamn	Rubrik/namn	Tagits ifrån	Fotograf	Anteckningar
B170808_12	Schakt 12, översikt	N	Daniel Anderberg	Översikt mot söder
B170808_13	Schakt 12, profil	Ö	Daniel Anderberg	Profil mot väster
B170808_14	Schakt 13, översikt	Ö	Daniel Anderberg	Översikt mot väster
B170808_15	Schakt 13, översikt	V	Daniel Anderberg	Översikt mot öster
B170808_16	Anl 7, torpgrund	SV	Daniel Anderberg	Översikt mot nordost
B170808_17	Schakt 13, profil	N	Daniel Anderberg	Profil mot söder
B170808_18	Kontext 114, mörkfärgning	Ö	Daniel Anderberg	Översikt i plan, schakt 13
B170808_19	Schakt 14, översikt	SV	Daniel Anderberg	Översikt mot nordost
<u>B170808_20</u>	<u>Schakt 14, översikt</u>	<u>NO</u>	<u>Daniel Anderberg</u>	<u>Översikt mot sydväst</u>
B170808_21	Schakt 14, profil	NV	Daniel Anderberg	Profil mot nordost
B170808_22	Schakt 15, översikt	SV	Daniel Anderberg	Översikt mot nordost
B170808_23	Schakt 15, översikt	NO	Daniel Anderberg	Översikt mot sydväst
B170808_24	Schakt 15, profil	SO	Daniel Anderberg	Profil mot nordväst
B170808_25	Schakt 14, stensträng	NV	Daniel Anderberg	Översikt stensträng i schakt 14
B170808_26	Schakt 15, stensträng	SO	Daniel Anderberg	Översikt stensträng i schakt 15
B170808_27	Schakt 16, översikt	SV	Daniel Anderberg	Översikt mot nordost
B170808_28	Schakt 16, översikt	NO	Daniel Anderberg	Översikt mot sydväst
B170808_29	Schakt 16, profil	Ö	Daniel Anderberg	Profil mot väster
B170808_30	Arbetsbild		Daniel Anderberg	Annika dokumenterar schakt 16
B170808_31	Schakt 17, översikt	S	Daniel Anderberg	Översikt mot norr
B170808_32	Schakt 17, översikt	N	Daniel Anderberg	Översikt mot söder
B170808_33	Schakt 17, profil	V	Daniel Anderberg	Profil mot öster
B170808_34	Kontext 116, stolphål	NV	Daniel Anderberg	Översikt i plan, schakt 16
B170808_35	Kontext 115, stolphål	NO	Daniel Anderberg	Översikt i plan, schakt 16
B170809_01	Schakt 23, översikt	V	Daniel Anderberg	Översikt mot öster
B170809_02	Schakt 23, översikt	Ö	Daniel Anderberg	Översikt mot väster
B170809_03	Schakt 23, profil	N	Daniel Anderberg	Profil mot norr
B170809_04	Schakt 22, översikt	NO	Daniel Anderberg	Översikt mot sydväst
B170809_05	Schakt 22, översikt	SV	Daniel Anderberg	Översikt mot nordost
B170809_06	Schakt 22, profil	NV	Daniel Anderberg	Profil mot sydost

Bilaga 1. Förteckning över digitala foton

Filnamn	Rubrik/namn	Tagits ifrån	Fotograf	Anteckningar
B170809_07	Schakt 21, översikt	NV	Daniel Anderberg	Översikt mo nordost
B170809_08	Schakt 21, översikt	SO	Daniel Anderberg	Översikt mot sydväst
B170809_09	Schakt 21, profil	SV	Daniel Anderberg	Profil mot nordost
B170809_10	Kontext 118, härdbotten	SO	Daniel Anderberg	Översikt i plan, schakt 21
B170809_11	Schakt 24, översikt	SSO	Daniel Anderberg	Översikt mot nordnordväst
B170809_12	Schakt 24, översikt	NNV	Daniel Anderberg	Översikt mot sydsydost
B170809_13	Schakt 24, profil	SV	Daniel Anderberg	Profil mot nordost
B170809_14	Anl 10, gravhög	O	Daniel Anderberg	Översikt mot väster
B170809_15	Anl 11, röjningsröse	V	Daniel Anderberg	Översikt mot öster
B170809_16	Schakt 25, översikt	N	Daniel Anderberg	Översikt mot söder
B170809_17	Schakt 25, översikt	S	Daniel Anderberg	Översikt mot norr
B170809_18	Schakt 25, profil	Ö	Daniel Anderberg	Profil mot väster
B170809_19	Schakt 26, översikt	NO	Daniel Anderberg	Översikt mot sydväst
B170809_20	Schakt 26, översikt	SV	Daniel Anderberg	Översikt mo nordost
B170809_21	Schakt 26, översikt	NO	Daniel Anderberg	Översikt mot sydväst
B170809_22	Schakt 26, profil	SO	Daniel Anderberg	Profil mot nordväst
B170809_23	Schakt 20, översikt	S	Daniel Anderberg	Översikt mot norr
B170809_24	Schakt 20, översikt	N	Daniel Anderberg	Översikt mot söder
B170809_25	Schakt 20, profil	NO	Daniel Anderberg	Profil mot sydväst
B170809_26	Schakt 19, översikt	SV	Daniel Anderberg	Översikt mot nordost
B170809_27	Schakt 19, översikt	NO	Daniel Anderberg	Översikt mot sydväst
B170809_28	Schakt 19, profil	SO	Daniel Anderberg	Profil mot nordväst
B170809_29	Schakt 18, översikt	NV	Daniel Anderberg	Översikt mot sydost
B170809_30	Schakt 18, översikt	SO	Daniel Anderberg	Översikt mot nordväst
B170809_31	Schakt 18, profil	SV	Daniel Anderberg	Profil mot nordost
B170809_32	Kontext 120, nedgrävning	SV	Daniel Anderberg	Översikt i plan, schakt 18
B170809_33	Kontext 119, nedgrävning	SSV	Daniel Anderberg	Översikt i plan, schakt 18
B170809_34	Kontext 121, nedgrävning	V	Daniel Anderberg	Översikt i plan, schakt 18
B170810_01	Kontext 108, djurgång, profil	V	Daniel Anderberg	Profil mot öster, schakt 8
B170810_02	Kontext 107, stolphål, profil	NV	Daniel Anderberg	Profil mot sydost, schakt 8

Bilaga 1. Förteckning över digitala foton

Filnamn	Rubrik/namn	Tagits ifrån	Fotograf	Anteckningar
B170810_03	Kontext 110, stenlyft, profil	NV	Daniel Anderberg	Profil mot sydost, schakt 8
B170810_04	Kontext 109, stolphål, profil	N	Daniel Anderberg	Profil mot söder, schakt 7
B170810_05	Kontext 105, härdgrop, profil	N	Daniel Anderberg	Profil mot söder, schakt 7
B170810_06	Kontext 105, härdgrop, profil	N	Daniel Anderberg	Profil mot söder, schakt 7
B170810_07	Kontext 104, stenlyft, profil	SO	Daniel Anderberg	Profil mot nordväst, schakt 7
B170810_08	Kontext 103, stenlyft, profil	NO	Daniel Anderberg	Profil mot sydväst, schakt 7
B170810_09	Kontext 106, stenlyft, profil	SO	Daniel Anderberg	Profil mot sydväst, schakt 7
B170810_10	Kontext 118, grop/nedgrävning, översikt	NV	Daniel Anderberg	Översikt i plan, schakt 21
B170810_11	Kontext 111, djurgång, profil	V	Daniel Anderberg	Profil mot öster, schakt 10
B170810_12	Kontext 112, möjligt stolphål, profil	S	Daniel Anderberg	Profil mot norr, schakt 10
B170810_13	Kontext 113, stenlyft, profil	S	Daniel Anderberg	Profil mot norr, schakt 10
B170810_14	Kontext 115, stolphål, profil	NO	Daniel Anderberg	Profil mot nordväst, schakt 16
B170810_15	Kontext 116, stolphål, profil	N	Daniel Anderberg	Profil mot söder, schakt 16
B170810_16	Kontext 121, grop, profil	Ö	Daniel Anderberg	Profil mot väster, schakt 18
B170810_17	Kontext 119, stolphål, profil	S	Daniel Anderberg	Profil mot norr, schakt 18
J170926_01	Yxhuvud	-	Daniel Anderberg	Egg mot vänster. Id 4, bilaga 6
J170926_02	Yxhuvud	-	Daniel Anderberg	Egg mot höger. Id 4, bilaga 6
J170926_03	Yxhuvud	-	Daniel Anderberg	Under. Id 4, bilaga 6
J170926_04	Yxhuvud	-	Daniel Anderberg	Över. Id 4, bilaga 6
J170926_05	Skedskaft	-	Daniel Anderberg	Framsida. Id 1, bilaga 6
J170926_06	Skedskaft	-	Daniel Anderberg	Baksida. Id 1, bilaga 6
J170926_07	Bleck	-	Daniel Anderberg	Framsida. Id 2, bilaga 6
J170926_08	Bleck	-	Daniel Anderberg	Baksida. Id 2, bilaga 6
J170926_09	Oidentifierat metallobjekt	-	Daniel Anderberg	Framsida. Id 16, bilaga 7
J170926_10	Oidentifierat metallobjekt	-	Daniel Anderberg	Baksida. Id 16, bilaga 7
J170926_11	Del av hästsko	-	Daniel Anderberg	Framsida. Id 4, bilaga 6
J170926_12	Del av hästsko	-	Daniel Anderberg	Baksida. Id 4, bilaga 6
J170926_13	Recent spik	-	Daniel Anderberg	Id 5, bilaga 6
J170926_14	Oidentifierat metallobjekt	-	Daniel Anderberg	Framsida. Id 18, bilaga 7
J170926_15	Oidentifierat metallobjekt	-	Daniel Anderberg	Baksida. Id 18, bilaga 7

Bilaga 1. Förteckning över digitala foton

Filnamn	Rubrik/namn	Tagits ifrån	Fotograf	Anteckningar
J170926_16	Oidentifierat metallobjekt	-	Daniel Anderberg	Framsida. Id 19, bilaga 7
J170926_17	Oidentifierat metallobjekt	-	Daniel Anderberg	Baksida. Id 19, bilaga 7
J170926_18	Oidentifierat metallobjekt	-	Daniel Anderberg	Framsida. Id 20, bilaga 7
J170926_19	Oidentifierat metallobjekt	-	Daniel Anderberg	Baksida. Id 20, bilaga 7
J170926_20	Slagg	-	Daniel Anderberg	Id 11, bilaga 6
J170926_21	Oidentifierat metallobjekt	-	Daniel Anderberg	Framsida. Id 17, bilaga 7
J170926_22	Oidentifierat metallobjekt	-	Daniel Anderberg	Tvärsnitt. Id 17, bilaga 7
J170926_23	Glaserat rödgods. 16-1700-tal	-	Daniel Anderberg	Framsida. Id 7, bilaga 6
J170926_24	Glaserat rödgods. 16-1700-tal	-	Daniel Anderberg	Baksida. Id 7, bilaga 6
J170926_25	Glas	-	Daniel Anderberg	Id 10, bilaga 6
J170926_26	Avslag av kvartskeratofyr	-	Daniel Anderberg	Id 12, bilaga 6
J170926_27	Tegelfragment	-	Daniel Anderberg	Id 6, bilaga 6
J170926_28	Tegelfragment	-	Daniel Anderberg	Id 13, bilaga 6
J170926_29	Tegelfragment	-	Daniel Anderberg	Id 9, bilaga 6
J170926_30	Tegelfragment	-	Daniel Anderberg	Id 8, bilaga 6
J170926_31	Tegelfragment	-	Daniel Anderberg	Id 14, bilaga 6
J170926_32	ÅM795:1	-	Daniel Anderberg	Knacksten
J170926_33	ÅM795:5	-	Daniel Anderberg	Knacksten
J170926_34	ÅM795:7	-	Daniel Anderberg	Knacksten
J170926_35	ÅM795:6	-	Daniel Anderberg	Avslag av kvartskeratofyr
J170926_36	ÅM795:6	-	Daniel Anderberg	Avslag av kvartskeratofyr
J170926_37	Råämne av kvartskeratofyr	-	Daniel Anderberg	Id 15, bilaga 6

Bilaga 2. Objektlista

Obj. num	Form	Längd (m)	Bredd (m)	Höjd (m)	Antal	Läge	Beskrivning	Kommentar	Foto	ifrån
1	Kvadratisk	1	1	0,3	2	Öppet berg i slutning mot norr	Två kvadratiska betongfundament.	Ligger cirka 2 meter från varandra i nord-sydlig riktning. 23.9-75 står inskrivet på fundamentet. Finns åtskilliga markankare och mindre betongfundament i direkta närheten.	B170801_01	Söder
2	Avlång	24,7	6,7	1	1	Slybevuxet impediment	Udde ute i åker fylld med rösten i varierande storlek		B170801_06	Nordväst
3	Rektangulär	20	18	0,6	1	Övervuxet åkerimpediment	Terrassering i nord-sydlig riktning. Bevuxen av aspely och gräs. Jämnas ut med den ursprungliga marknivån i väst.	Ett odlingsröse ligger i den sydvästra delen intill gammalt åkerdike.	B170803_02	Ost
4	Annat	13,7	10,5	0,7	1	Slybevuxet impediment	Röjningsröse uppbyggt av stenar i varierande storlek (0,1-1 meter).		B170801_04	Ost
5	Rund	1	1	0,4	1	Öppen skog intill torpgrund	Runt röse av jämnt lagda stenar i storleken 0,2-0,3 meter. Järnstaget till stolpen finns kvar i röset.	Ligger några meter norr om skogsstig.	B170801_07	Öster
6	Rund	6	6	0,3	1	Intill gles, röjd skogsmark i skog	Tydligt, runt röse. Synliga stenar sticker upp genom manteln. Kraftigt övervuxet av hallon, älggräs o gräs.		B170803_01	Nordost
7	Kvadratisk	6,5	6,8	0,3	1	Röjd, öppen skogsmark	Torpgrund. Sillstenarna har storleken 0,3-0,5 meter i diameter och är överväxta men synliga. Tydligt skorstensröse i det nordvästra byggnadshörnet.	Tydligt trädgårdsområde omkring grunden med stora mängder hallon och röda vinbärbuskar.	B170808_16	Sydväst
8	Avlång	5	3,5	1	1	Impediment intill åker.	Röjningsröse. 0,5-1,8 meter stora, oregelbundet lagda stenblock		B170801_02	Norr
9	Oval	7	6,5	0,7	1	Impediment nära åker	Röjningsröse uppbyggt av stenar i storleken 0,1-1,2 meter.		B170801_03	Norr
10	Oval	4	3	0,4	1	SO delen av flackt, stenröjt område	Gravröse. Stenar i storleken 0,1-0,5 meter i diameter lagda i ett väl avgränsat, jämnt röse. Ett antal stenar ligger synliga i toppen av röset.	Enstaka odlingsstenar är placerade i ytan på röset. Ligger ca 25 m Ost om F18.8 och ca 50 m väst om F18.7. Tillhör fornlämning Fi 8.8.	B170809_14	Ost

Bilaga 2. Objektlista

Obj. num	Form	Form	Längd (m)	Bredd (m)	Höjd (m)	Antal	Läge	Beskrivning	Kommentar	Foto	Ifrån	
11	Oval	Oregelbunden	4	3	0,4	1		Gränsen mellan kabelgata i syd och stenröjt område i norr.	Röjningsröse av löst sammanslängda stenar i storleken 0,2-1 meter.	B170809_15	Väst	
12	Avlång	Oregelbunden	140	<4	0,4	1		Väster om och parallellt med åker i nord-sydlig riktning	Övergivnet vägsnitt bestående av ställvis otydlig vägbank i nord-sydlig riktning.	Jämför Braxens karta från 1775.	B170804_01	Nordost
13	Rektangulär	Oregelbunden	6,5	7,5	0,7	1		Skogsmark intill grusväg	Täckt. Djupast mot nordost. Uttalldiken i norra o södra delen av täkten.	Dikena är grunda. Diket i söder har en stenfylld vall mot söder.	B170802_01	Nordost
14	Rund	Konvex				23		N-S gående bergås mellan åker i väst och grusväg i väst.	Tydliga gravrösen.	Fi 8.8 Kraftigt övervuxet av skog.		
15	Rund	Konvex				20		Mindre bergås i skogsmark	Tydliga gravrösen.	Fi 8.7 Tydliga rösen i skogsmark. Kabelgata ligger direkt söder om gravfältet.		
16	Avlång	Konkav				2		Röjd skogsmark	Historiska åkerdiken. Jämför kartorna från 1775 - 1829			
17								Svag plåtå i åkermark sydväst om elstation.		Uppgörs av kontexterna 105, 107 och möjligen 109 i schakt 7 och 8		
18								Stenröjt området i röjd skogsmark, nära Torpgrund obj 7.		Utgörs av kontexterna 115 och 116 i schakt 16		
19								Gallrad skogsmark direkt norr om höggravfältet Fi 8.7		Utgörs av kontexterna 119 och möjligen 121 i schakt 18		

Bilaga 3. Sökschakt

Schakt	Beskrivning	Kommentar	Kontexter	Fynd	Foto
1	12,2 meter i öst-västlig riktning. 0,4 meter djupt lager av hård sand med mycket stenar i storlek upp till 0,15 meter. Steril blågrå ler i den västra delen av schaktet med övergående i gråbrun sand- och siltblandad ler i öster.	Grävdes i en svacka i sluttning mot norr.	101 och 102	Slagg	B170804_02-04
2	16,6 meter i öst-västlig riktning. 0,3 meter djupt. Gråbrun kompakt sand- och siltblandad ler med hög frekvens av stenar i storlek upp till 0,15 meter. Steril, hård, brungrå lera som i den östra delen övergår i fin, ljus sand.	Grävdes på plåtå i åkerens norra del. Tydliga plogspår i sterilen.	-	-	B170804_011-13
3	7,3 meter i nordväst-sydostlig riktning. 0,3 meter djupt. Gråbrun kompakt, hård sand- och siltblandad ler med hög frekvens av sten upp till 0,3 meter i diameter. Steril, brunorange siltig, grusig ler	Grävdes intill Fi 8.8. Tydliga plogspår i nord-sydlig riktning syntes i sterilen.	-	-	B170804_08-10
4	17,2 meter i nordost-sydvästlig riktning. 0,3 meter djupt. Silt- och sandblandad matjord ovanpå steril, ljusgulvit finkornig morän.	Grävdes på svag plåtå på åkerkanten söder om impedimentet. Årderispår bildades ett kryssmönster framträder tydligt i den södra delen av schaktet.	-	-	B170804_14-16 och B170804_17
5	9 m i nordnordväst-sydsydostlig riktning. 0,3 meter djupt. Silt- och sandblandad matjord ovanpå steril, ljusgulvit finkornig morän.	Grävdes väster om och vinkelrätt med schakt 4	-	-	B170804_18-20
6	9,8 meter i nordost-sydvästlig riktning. 0,4 meter djupt. Mörkbrun silt- och sandblandad jord med stenar i storlek upp till 0,25 meter i diameter ovanpå steril mörkbrun, gråorange ler och morän.	Grävdes på en plåtå i den västligaste delen av skiftet, intill elstationen. Tydliga plogspår i öst-västlig riktning syns i sterilen.	-	Bränd lera	B170807_01-03
7	15,7 meter i ostnordost-västsydvästlig riktning. 0,3 meter djupt. Brun sandig jord med stenar i storlek upp till 0,2 meter i diameter ovanpå steril gulorange lerig morän.	Grävdes parallellt med och norr om schakt 6. Tydliga plogspår i öst-västlig riktning.	103-106, 109	ÅM 795:1 - Knacksten av bergart	B170807_04-06
8	11,8 meter i ostnordost-västsydvästlig. 0,35 meter djupt. Sandig orangebrun jord ovanpå steril gulorange sandig morän.	Grävdes parallellt med och norr om schakt 7.	107-108, 110	Yngre rödgods	B170807_18-20
9	17,1 meter i västnordväst-ostsydostlig riktning. 0,3 meter djupt. Silt- och sandblandad matjord ovanpå steril, ljusgulvit finkornig morän.	Grävdes öster om och vinkelrätt med schakt 4. Två sentida täckdiken.	-	-	B170807_15-17
10	17,8 meter i öst-västlig riktning. 0,4 meter djupt. Under torven var det 0,12 meter mörkbrun sandig mylla ovanpå 0,1 meter ljusgulorange sand. Efter 0,3 meter kom det fram grov steril ljusgulorange sandig, grusig morän.	Ett sentida täckdike.	111-113	-	B170808_01-03
11	8,4 meter i nordnordostlig-sydsydvästlig riktning. 0,35 meter djupt. Sandig svartbrun jord ovanpå steril brunorange lerig morän.	-	-	-	B170808_08-10
12	18,9 meter i nordnordväst-sydsydostlig riktning. 0,4 meter djupt. 0,07 meter torv ovanpå steril ljusgulorange grus innehållande stenar upp till 0,5 m i diameter.	Grävdes på impedimentets norra del i en plåtå gåendes över en kam som sluttar mot norr. I den norra delen av schaktet kom det fram hållberg och i kanten av den en möjlig glacial deponering av stenar i storlek upp till 0,3 meter i diameter.	-	-	B170808_11-13

Biлага 3. Sökschakt

Schakt	Beskrivning	Kommentar	Kontexter	Fynd	Foto
13	13,3 meter i nordväst-sydvästlig riktning. 0,4 meter djupt. Ljusgråbrun siltig sand med stenar i storlek upp till 0,07 meter ovanpå steril gulorange sandig, grusig morän.	Grävdes genom torpgrundens. Södra raden av sylvstenar exponerades, men lämnades in situ. Järnföremålet påträffad c:a 1 meter söder om torpgrundens sydvästra hörn.	114	Bränd lera, tegel. Järnföremål ld 20 (bilaga 7)	B170808_14-15 och B170808_17
14	6,2 meter i nordost-sydvästlig riktning. 0,4 meter djupt. Ljusgråbrun siltig sand mer stenar i storlek upp till 0,07 m ovanpå steril gulorange sandig, grusig morän.	Grävdes väster om torpgrundens. En stensträng påträffades som mättes in och lämnades.	-	-	B170808_19-21
15	4,8 meter i nordväst-sydvästlig riktning. 0,2 meter djupt. Ljusgråbrun siltig sand mer stenar i storlek upp till 0,07 meter ovanpå steril gulorange sandig, grusig morän.	Grävdes öster om schakt 14. En stensträng påträffades som mättes in och lämnades.	-	Bränd lera	B170808_22-24
16	13,8 meter i nordost-sydvästlig riktning. 0,15 meter djupt. Mörk, gråbrun sandig jord mer ett fåtal stenar i storlek upp till 0,2 meter i diameter ovanpå steril, sandig morän.		115-116	ÅM 795:6 – Avslag av kvarskeraforfyr, ÅM 795:7 – Knacksten, ÅM 795:4 – Kolprov, ÅM 795:5 – Knacksten	B170808_27-29
17	9,9 meter i nord-sydlig riktning. 0,2 meter djupt. Mörk, gråbrun sandig majord ovanpå steril siltig morän.		-	-	B170808_31-33
18	13,8 meter i nordväst-sydvästlig riktning. 0,3 meter djupt. Gråbrun, kompakt, lerig sand ovanpå steril gråorange sandig ler.	Grävdes 7 meter nordost om Fi 8.7's nya utbredning.	119-121	-	B170809_29-31
19	6,3 meter i nordost-sydvästlig riktning. 0,2 m djupt. Grå urlakad sand med mycket rötter ovanpå steril ljus- till grågul sandig morän.	Grävdes 7 meter nordväst om Fi 8.7's nya utbredning.	-	-	B170809_26-28
20	4,3 meter i nord-sydlig riktning. 0,18 meter djupt. Grå urlakad sand med mycket rötter ovanpå steril ljus- till grågul sandig morän.	Grävdes 5 meter V om Fi 8.7's nya utbredning.	-	-	B170809_23-25
21	46,3 meter i nordnordväst-sydvästlig riktning. 0,4 meter djupt. Brun sandig ler med stenar upp till 0,15 meter i diameter ovanpå steril grågulorange hård, kompakt lerig morän.	Fyra sentida täckdiken i schaktbotten.	118	-	B170809_07-09
22	38,8 meter i nordost-sydvästlig riktning. 0,4 meter djupt. Brunorange sandig, kompakt, lera. Enstaka stenar i storlek upp till 0,15 m i diameter ovanpå steril, siltig, orangebrun kompakt ler.	Grävdes för att försöka lokalisera vägen från 1775 års karta. Två sentida täckdiken i schaktbotten.	-	Glas, bränd lera	B170809_04-06
23	11,5 meter i öst-västlig riktning. 0,5 meter djupt. Kompakt ljusgråbrun siltig ler med enstaka stenar upp till 0,2 meter stora ovanpå ett hårt, kompakt ljusorange brun siltig lerlager utan sten. Under detta steril lermorän.	Grävdes för att försöka lokalisera vägen från 1775 års karta.	-	-	B170809_01-03

Bilaga 3. Sökschakt

Schakt	Beskrivning	Kommentar	Kontexter	Fynd	Foto
24	18,7 meter i nordnordost-sydvästlig riktning. 0,3 m djupt. Brunorange siltig ler ovanpå steril grågulorange sandig lermorän.	Extremt mycket trädrötter i torven. Plogspår med uppvänt halvmultet gräs och steril morän i synes genom hela ploglagret. Tre sentida täckdiken i schaktbotten.	-	-	B170809_11-13
25	4,5 meter i nordost-sydvästlig riktning. 0,3 meter djupt. Grå urlakad sand med stor mängd sten i storlek upp till 0,6 m i diameter ovanpå steril ljusgulorange sandmorän.	Grävdes mitt i gammal åker- betesmark.	-	-	B170809_16-18
26	16,6 meter i nordost-sydvästlig riktning. 0,3 meter djupt. Ljusgrå urlakad sand med få stenar upp till 0,15 meter i diameter ovanpå steril ljusgulorange sandmorän.	Grävdes mitt i gammal åker- betesmark cirka 5 meter S om schakt 25. Gick upp över åkerdike. I dikeskanten en stor mängd stenar i storlek upp till 0,4 meter i diameter.	-	-	B170809_19-21

Biлага 4. Kontextlista

Kontext	Tolkning	Kategori	Primärt innehåll	Schakt	Beskrivning och kommentar	Undersökningsmetod	Foto
101	Deponerings	Naturlig	Mörkbrun siltig och lerig sand.	1	Naturlig siltdeposition i svacka i slutning mot norr	Grävmaskin och spade	B170804_06
102	Täckdike	Kulturlämning		1	Sentida täckdike		
103	Stenlyft	Kulturlämning	Gråbrun humös siltig lera.	7	Oval, 0,26x0,20 meter i sydost-nordvästlig riktning. Ca 0,04 m djup.	Spade och skärslav	B170807_07, B170810_08
104	Stenlyft	Kulturlämning	Gråbrun humös sandig lera.	7	Oval, svagt fyrkantig mörkfärgning, 0,6x0,55 meter i öst-västlig riktning. Ca 0,3 meter djup. Lutar svagt mot öster.	Spade och skärslav	B170807_08, B170810_07
105	Härdgrop	Fornlämning	Svartgrå sotig, sandig lera.	7	Rund, 0,44 meter i diameter. 0,09 meter djup. Utplagad mot öster. ca: 0,65 x 0,26 meter. Kolprov ÅM795:2-3 taget.	Spade och skärslav	B170807_09, B170810_06
106	Stenlyft	Kulturlämning	Brungrå humös sandig lera.	7	Oval, 0,25x0,20 meter i öst-västlig riktning. 0,07 meter djup.	Spade och skärslav	B170807_10, B170810_09
107	Stolphål	Fornlämning	Grå, svagt humös, sandig lera.	8	Rund, 0,25 meter i diameter. 0,12 meter djup. Diffusa kanter.	Spade och skärslav	B170807_11, B170810_02
108	Djurgång	Naturlig	Brungrå humös sandig lera.	8	Två runda färgningar som spreter åt olika håll. 0,35x0,22 meter i nord-sydlig riktning. 0,14 meter djup.	Spade och skärslav	B170807_12, B170810_01
109	Stolphål	Fornlämning	Gråbrun porös humös sandig lera.	7	Oval, 0,24x0,14 meter i öst-västlig riktning. 0,13 meter djup.	Spade och skärslav	B170807_13, B170810_04
108	Stenlyft	Kulturlämning	Gråbrun humös lera.	8	Rund. 0,2 meter i diameter. 0,06 meter djup.	Spade och skärslav	B170807_14, B170810_03
111	Djurgång	Naturlig	Svartgrå sandig grus	10	Rund, oformlig, 0,3 meter i diameter. 0,05 meter djup. Ojämn nedgrävningskant.	Spade och skärslav	B170808_04, B170810_11
112	Djurgång	Naturlig	Svartgrå sotig grus	10	Oval, 0,21x0,27 meter i nord-sydlig riktning. 0,16 meter djup.	Spade och skärslav	B170808_05, B170808_07, B170810_13
113	Stenlyft	Kulturlämning	Svartgrå sotig grus	10	Rund, 0,22x0,15 meter. 0,07 meter djup. Fortsätter in i schaktväggen.	Spade och skärslav	B170808_07, B170810_13
114	Stenlyft	Kulturlämning		13			B170808_18
115	Stolphål	Fornlämning	Brungrå, svagt sotig, siltig sand.	16	Runt, stenskott. 0,3 meter i diameter. 0,12 meter djup.	Spade och skärslav	B170808_35, B170810_14
116	Stolphål	Fornlämning	Ljus, brungrå siltig sand	16	Stenskoningen består av stenar upp till 0,1 meter i diameter. Rund, 0,3 meter i diameter. 0,08 meter djup.	Spade och skärslav	B170808_34, B170810_15
117	Utgår						
118	Härdgrop	Fornlämning	Svartgrå sotig, sandig lera.	21	Avhäng, 0,68x0,5 meter i nordost-sydvästlig riktning.	Spade och skärslav	B170809_10
119	Stolphål	Fornlämning	Mörk, brungrå, något humös lera	18	Runt, stenskott. 0,42 meter i diameter. 0,07 meter djup. Stenskoningen består av stenar upp i storleken 0,1 meter i diameter.	Spade och skärslav	B170809_33, B170810_17
120	Utgår			18			
121	Grop	Fornlämning	Väldigt kompakt, mörkbrun, något humös lera.	18	Oval. 0,6x0,38 meter i nord-sydlig riktning. 0,05 meter djup.	Spade och skärslav	B170809_34, B170810_16

Bilaga 5. Fyndlista

ÅM 795	Sakord	Undertyp	Material	Schakt	Ruta	Kontext	Antal	Vikt (g)	Kommentarer
1	Knacksten	-	Bergart	7		Ploglager	1	740	Ligger bra i högra handen, med anslagsytor på motsatt sida.
2	Träkol	-	Organiskt mtrl	7		105	1	16,5	Kolprov för datering.
3	Träkol	-	Organiskt mtrl	7		105	1	16,8	Kolprov för datering. Mittan och botten av kontexten.
4	Träkol	-	Organiskt mtrl	16		115	1	2	Kolprov för datering.
5	Knacksten	-	Bergart	16		115	1	376	Funnen i ytan av kontext 115
6	Avslag	-	Kvartskeratofyr	16		116	1	2,3	Påträffades i ytan av Kontext 116 vid framrensning.
7	Knacksten	-	Bergart	16		Schaktmassor	1	409	Slät, konisk sten. Ligger bra i handen. Spetsen bär tydlig anslagsyta. En av mycket få stenar i schaktet.

Bilaga 6. Lista över kasserade fynd

ID	Sakord	Undertyp	Del	Material	Kontext	Schakt	Antal	Mått 1 (cm)	Mått 2 (cm)	Mått 3 (cm)	Vikt (g)	Kommentar	Foto
1	Redskap	Sked	Fragment		Ploglager		1	4,8	1,8	0,3	7,2	Påträffad i detekteringsområde 2, nära elstationen. Övre delen av en sked. Möjligt 1800-tal	J170926_05-06
2	Fragment	Bleck	Fragment	Bly	Ploglager		1	3,2	2,2	0,5	19,6	Påträffad i detekteringsområde 2, nära elstationen. Bleck av blylegering	J170926_07-08
3	Redskap	Hästsko	Fragment	Järn	Ploglager	Detekteringsgrup 5	1	10,3	2,6	1,6	84	Högra delen av en hästsko. Två nubbs siter kvar.	J170926_11-12
4	Yxa	Huvud	Hel	Järn	Ploglager	Detekteringsgrup 6	1	11,9	10,8 (egg) 5,7 (klack)	1,1 (egg) 4 (klack)	738,7	Triangelärt skaffhål med rundade kanter 2,9x2 cm stort. Generisk typ. Sorten har använts från medeltid fram till modern tid. Parallell typ finns på historiska museet i Sverige (föremål 524072 från Vadstena Slott) och är daterad hög- till sermedeltid.	J170926_01-04
5	Spik		Hel	Järn	Ploglager	Detekteringsgrup 9	1	6,9	-	0,5	5,9	Modernt spik, böjt, 5,1+1,8 cm totalt	J170926_13
6	Bränd lera	Tegel	Fragment	Bränd lera	Ploglager		6	3,2	2,5	1,7	8,5		J170926_27
7	Keramik	Glaserat rödgods	Fragment	Keramik	Ploglager		8	5,7	3,5	0,8	15,9	Yngre rödgods 16-1700-tal. En aning glasering finns kvar på ytan.	J170926_23-24
8	Bränd lera	Tegel	Fragment	Bränd lera			13	6,6 (största frag.) 2 (minsta frag.)	3,6 (största frag.) 1 (minsta frag.)	3,2 (största frag.) 0,8 (minsta frag.)	155,6	Påträffades i schakt 13, inne i torpgrunden.	J170926_30
9	Bränd lera	Tegel	Fragment	Bränd lera			15	4,4 (största frag.) 1,6 (minsta frag.)	2,9 (största frag.) 1,3 (minsta frag.)	2,1 (största frag.) 0,7 (minsta frag.)	176,1	Funnen intill stensträngen som går tvärs genom schaktet.	J170926_29

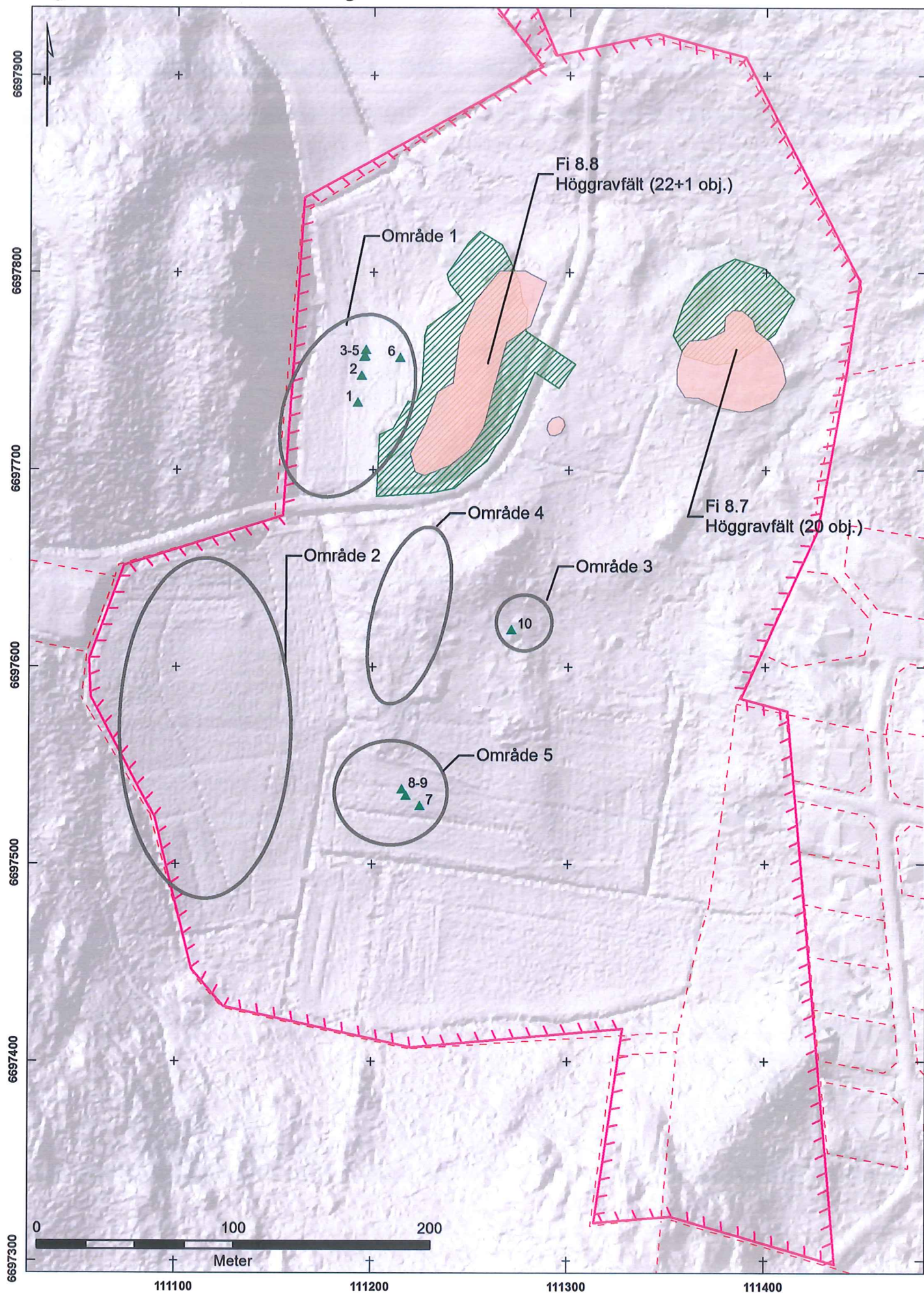
Bilaga 6. Lista över kasserade fynd

ID	Sakord	Undertyp	Del	Material	Kontext	Schakt	Antal	Mått 1 (cm)	Mått 2 (cm)	Mått 3 (cm)	Vikt (g)	Kommentar	Foto
10	Oidentifierat föremål	Glas	Fragment	Glas	Ploglager	22	1	2,3	1,5	0,1	0,1	Antydan till skuldra på ena kanten.	J170926_25
11	Oidentifierat föremål	Slagg	Fragment	Slagg	Ploglager	1	1	8,9	6,2	2,4	169,1		J170926_20
12	Avslag	-	Fragment	Kvartskeratofyr	Ploglager	24	1	6,8	5	3,6	131,5	Skuldra på ena sidan, flat på den motsatta	J170926_26
13	Bränd lera	Tegel	Bränd lera	Kvartskeratofyr	Ploglager	13	9	4,4 (största frag.) 1,4 (minsta frag.)	2,3 (största frag.) 0,9 (minsta frag.)	0,6 (största frag.) 0,7 (minsta frag.)	20,1	Funnen tillsammans med ÅM 795:13 inuti torppgrunden	J170926_28
14	Bränd lera	Tegel	Bränd lera	Kvartskeratofyr	Ploglager	22	1	3,4	2,8	1,8	14,9	Funnen tillsammans med ÅM 795:16	J170926_31
15	Råämne	-	-	Kvartskeratofyr	Körspår		1	18	16	12	4611,7	Funnen i körspår i kabelgata c:a 25-30 meter öster om grusvägen	J170926_37

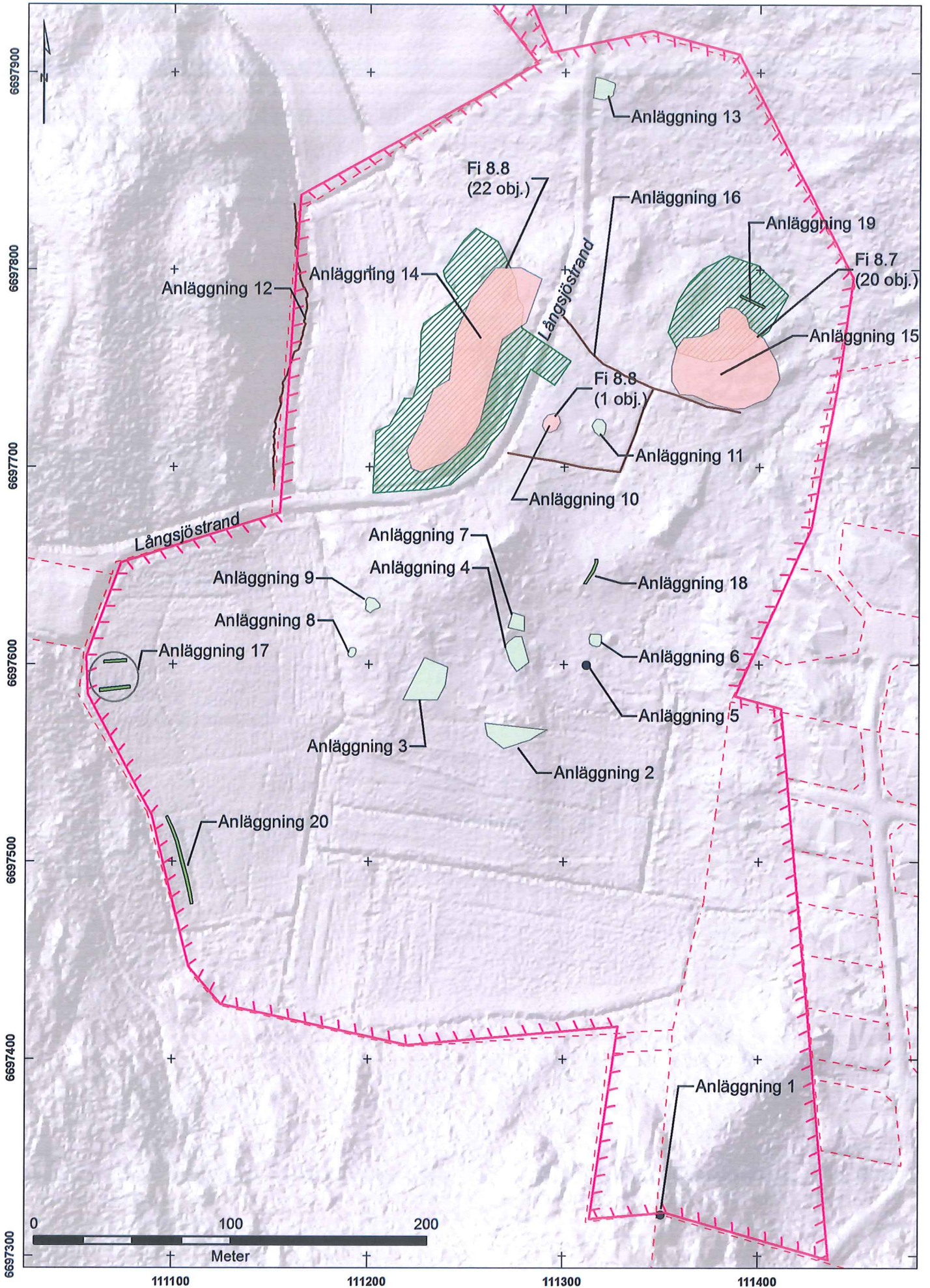
Bilaga 7. Lista över fynd för framtida analys

ID	Sakord	Undertyp	Del	Material	Kontext	Schakt	Antal	Mått 1 (cm)	Mått 2 (cm)	Mått 3 (cm)	Vikt (g)	Kommentar	Foto
16	Oidentifierat	-	Fragment	Järn	Ploglager	Detekterings- grup 4	1	7,1	3,5	2,2	183,3		J170926_09-10
17	Oidentifierat	-	Fragment	Järn	Ploglager	Detekterings- grup 7	1	11,1	5,4	3,1	385,4		J170926_21-22
18	Oidentifierat	-	Fragment	Järn	Ploglager	Detekterings- grup 2	1	4,9	3,4	2,1	74,6		J170926_14-15
19	Oidentifierat	-	Fragment	Järn	Ploglager	Detekterings- grup 3	1	6,4	4,6	3,6	321		J170926_16-17
20	Oidentifierat	-	Fragment	Järn		Detekterings- grup 10	1	6,3	3,4	2,7	225,4	Påträffad ca 1 meter söder om torpgrundens sydvästra hörn. Mycket flat på ena sida.	J170926_18-19

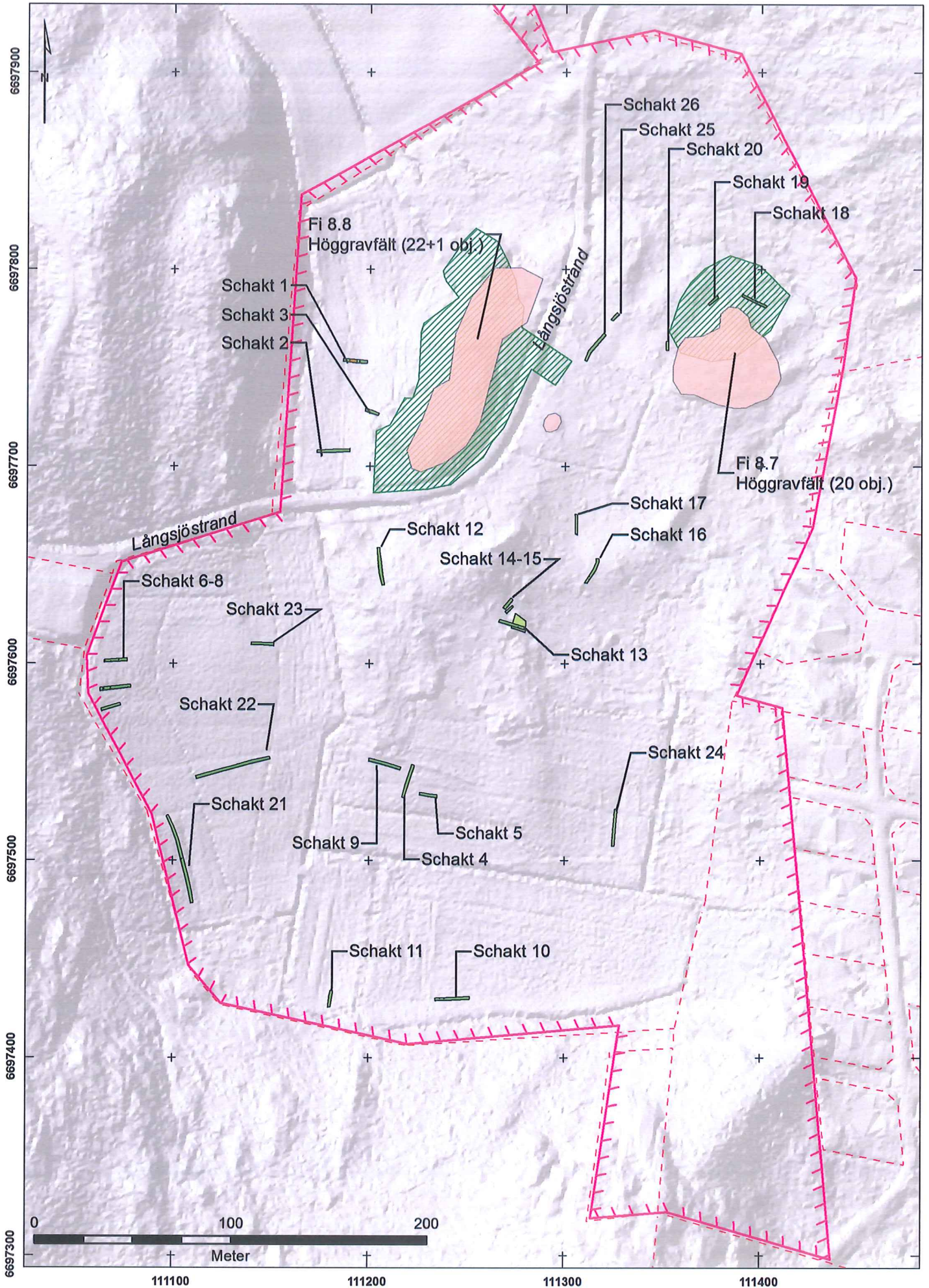
Bilaga 8. Områden för metalldetektering skala 1:2500



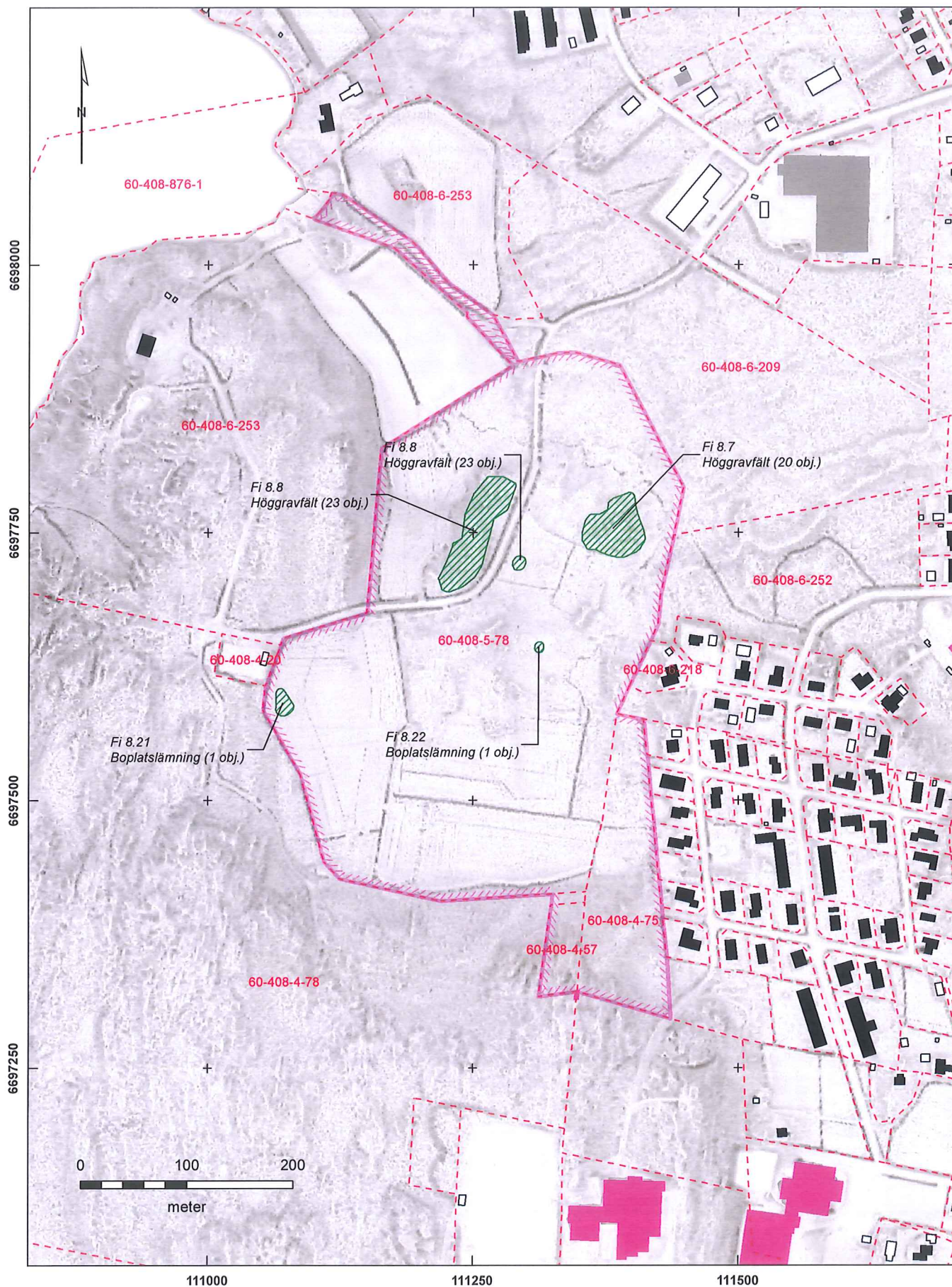
Bilaga 9. Anläggningsöversikt skala 1:2500



Bilaga 10. Schaktöversikt, skala 1:2500



Bilaga 1. Karta över vid arkeologisk utredning den 1-9.8.2017 undersökta yta och fasta fornlämningar inom fastigheterna 4:57, 4:75 och 5:78 i Godby, Finströms kommun



Bilaga 2. Förteckning över fasta fornlämningar Fi 8.7, Fi 8.8, Fi 8.21 och Fi 8.22 i Godby, Finströms kommun

Fornl	Kommun	By	Huvudkategori	Antal anläggningar	Tid	Annan kategori	Tid (annan)	Beskrivning	Kommentar
Fi 8.7	Finström	Godby	Höggravfält	20	Yngre järnålder	Boplatssområde	Förhistorisk tid	Beläget ca 550 m SÖ om Grelsby sjukhus och ca 75 m Ö om höggravfältet 8.8. Ett höggravfält och boplatssområde bestående av 20 runda gravhöggar. Ett stenskött stolphål samt en grop eller ett dike påträffades i sökschakt omedelbart NO om gravfältet vid arkeologisk utredning 2017. Objektet har tidigare angivits ha blivit skadat vid sentida markanvändning.	Tidigare registrerad 29.1.2013
Fi 8.8	Finström	Godby	Höggravfält	23	Yngre järnålder			Beläget 500 m SÖ om Grelsby sjukhus och ca 400 m Ö om N delen av Långsjön. Ett väl sammanhållet gravfält består av 22 gravhöggar belägna på en N-S löpande skogbevuxen ås, omedelbart Ö om en åker samt av en gravhög som ligger avsides från och öster om de övriga högarna strax öster om en skogsbliväg. En anläggning har undersökts år 1912.	Tidigare registrerad 29.1.2013
Fi 8.21	Finström	Godby	Boplatslämning	1	Förhistorisk tid			Belägen på en mot O sluttande slänt i odlingsmark. En härdbotten, två stolphål samt en knacksten påträffades vid sökschaktning av området på en arkeologisk utredning 2017. Lämningsarna har inte daterats och boplatssområdet har inte avgränsats.	Inväntar anteckrandet i fornminnesregister
Fi 8.22	Finström	Godby	Boplatslämning	1	Förhistorisk tid			Belägen i skogsterräng, strax O om ett sentida torp. Två stolphål med en knacksten och avslag av kvartskratoryr påträffades vid sökschaktning av området på en arkeologisk utredning 2017. Lämningsarna har inte daterats och boplatssområdet har inte avgränsats.	Inväntar anteckrandet i fornminnesregister

